



**Продовольственная
безопасность и бедность
№4 - 2011**

**Агентство по статистике при
Президенте Республики Таджикистан**

Редакционная коллегия:

Мухаммадиева Б.З - Председатель редакционной коллегии,
Шокиров Ш., Асоев А.А., Норов К.Д., Байматов К.Ф., Гукасова Т.П.,
Абдуллоев М.А., Жданова Л.В., Тураев Б.Т.

Ответственные за:

- разделы бюллетеня

Демографическая статистика и занятость населения	Кулов А.Н.	227-80-88
Социальная статистика	Будникова Е.В.	227-94-88
Статистика цен, Бюджеты домашних хозяйств, бедность	Тураев Б.Т.	227-56-28
Финансы	Кулов А.Н.	221-49-91
Валовой внутренний продукт	Пулатова Н.Т.	227-98-71
Торговля, внешнеэкономическая деятельность	Курбанов Т.	227-98-71
Сельское хозяйство, статистика природы и охраны окружающей среды	Абдуллоев М.А.	223-11-52 227-81-14

**-подготовку основного документа,
систематизация разделов, техническое
оформление и дизайн:**

Управление сводно-экономического
анализа и международных связей
Гукасова Т.П.
тел. 221-23-87
e-mail: stat@tojikiston.com

-за выпуск тиража:

Начальник ГВЦ Агентства по
статистике при Президенте
Республики Таджикистан
Байматов К.Ф.
тел: 227-96-09

Введение

Согласно Матрицы Европейской комиссии Реформы Политики Меморандума о взаимопонимании по Программе продовольственной безопасности в Республике Таджикистан, в целях обеспечения системы оповещения достоверной оперативной информацией и анализа текущей ситуации с продовольственной безопасностью в республике, было принято решение о подготовке и выпуске ежеквартального бюллетеня по продовольственной безопасности. Начиная с 2005 года, Агентство по статистике подготавливает аналитический материал по продовольственной безопасности. Бюллетень выпускается ежеквартально на таджикском, русском и английском языках.

«Под продовольственной безопасностью понимается доступ всех людей в любое время к продовольствию, необходимому для здоровой и активной жизни. Продовольственная безопасность подразумевает физическое наличие продуктов питания в достаточном количестве, возможность доступа к указанным продуктам питания со стороны домохозяйств (как через рынок, так и через другие источники, что предполагает достаточную покупательную способность), а также потребление продуктов питания в тех количествах, которые необходимы для обеспечения потребностей в питании».

Базовыми данными для бюллетеня по продовольственной безопасности являются – производство продуктов питания, наличие и доступность продовольствия, посевные площади, производство сельскохозяйственной продукции, общие климатические характеристики, состояния питания и здоровья, водоснабжение, цены и количественные показатели, свидетельствующие о ситуации на рынке продовольствия.

В приложениях к бюллетеню содержатся индикаторы для Документа Стратегии Сокращения Бедности, показатели по питанию населения различных социально-экономических групп, а также оценочные данные по продовольственному балансу по основным видам.

Выпуск ежеквартального информационного бюллетеня по продовольственной безопасности Республики Таджикистан подготовлен Агентством по статистике при Президенте Республики Таджикистан при участии ряда министерств, ведомств Республики Таджикистан (Министерства финансов, Министерства здравоохранения, Министерства труда и социальной защиты населения, Министерства образования, Министерства транспорта и коммуникаций, Государственного учреждения гирометеорологии и др.).

Публикация адресована как специалистам, так и всем заинтересованным лицам.

Рекомендации, предложения и замечания относительно содержания бюллетеня и формы представления статистических данных можно направить в Агентство по статистике при Президенте Республики Таджикистан по адресу:

734025 Республика Таджикистан

г. Душанбе, ул. Бохтар, 17

Тел: (992372) 212387, Факс(992372) 214375

e-mail: stat@tojikiston.com

<http://www.stat.tj>

© Агентии овори назди Президенти Ҷумҳурии Тоҷикистон, 2012

© Агентство по статистике при Президенте Республики Таджикистан, 2012

СОДЕРЖАНИЕ

Введение	71
КРАТКОЕ СОДЕРЖАНИЕ	75
РАЗДЕЛ I. СОЦИАЛЬНО-ЭКОНОМИЧЕСКИЕ ПОКАЗАТЕЛИ	77
I.1. Валовой внутренний продукт	77
I.2. Индекс цен и тарифов	79
1.3 Внешняя торговля	80
1.4.Трудовой рынок	80
РАЗДЕЛ II. НАЛИЧИЕ ПРОДОВОЛЬСТВИЯ	83
2.1. Рост сельскохозяйственного производства	83
2.1.1. Перспективы производства продовольственной продукции	84
2.1.2. Растениеводство	85
2.1.3. Животноводство	86
2.2. Анализ цен производителя	87
2.3. Торговля основными продуктами питания	89
2.4. Наличие продуктов на душу населения	91
РАЗДЕЛ III. ДОСТУП К ПРОДОВОЛЬСТВИЮ	92
3.1. Анализ потребительских цен	92
3.2. Доходы и расходы	95
3.2.1. Доходы	95
3.2.2. Расходы	96
3.3. Бедность в Республике Таджикистан	97
3.3.1 Стратегия сокращения бедности Республики Таджикистан	97
на 2010-2012 годы (ССБ)	97
3.4. Продовольственная необеспеченность – домохозяйства, тратящие более половины своих доходов на продукты питания	98
РАЗДЕЛ IV. ПОТРЕБЛЕНИЕ И УСВОЕНИЕ	99
4.1. Потребление продовольственных продуктов населением	99
4.2. Индикаторы продовольственной безопасности, не связанные с доходами	102
4.2.1. Заболеваемость	102
МЕТОДОЛОГИЯ	104
Приложение 1. Обзор метеорологических условий Республики Таджикистан за 4 квартал 2011 г.	107

Приложение 2. ОСНОВНЫЕ ИНДИКАТОРЫ МОНИТОРИНГА ССБ на период 2010-2012гг.	110
Приложение 3. Изменение средних оптовых цен (предложения) в Таджикистане (сомони / кг)	118
Приложение 4. Изменение средних потребительских цен за 2010-2011 гг. в Таджикистане (сомони/кг)	119
Приложение 5. Продовольственный баланс за 2008-2011 гг	121
Продовольственный баланс по кварталам 2009 года	123
Продовольственный баланс по кварталам 2010 года	125
Продовольственный баланс по кварталам 2011 года	127
Приложение 6. Отдельные показатели бюджетов домашних хозяйств по децильным группам населения республики Таджикистан (по данным выборочного обследования домашних хозяйств)	129
Приложение 7. Распределение домашних хозяйств и населения в них по размеру среднедушевого общего и располагаемого денежного дохода по республике Таджикистан за 2010-2011 г.г.	131
Приложение 8. Денежные расходы домашних хозяйств по республике Таджикистан	132
Распределение домашних хозяйств и населения в них по размеру среднедушевого потребительского расхода за 2010 год (по данным выборочного обследования домашних хозяйств; в процентах)	134
Распределение домашних хозяйств и населения в них по размеру среднедушевого потребительского расхода за 2011 год (по данным выборочного обследования домашних хозяйств; в процентах)	135
Приложение 9. Среднедушевое потребление продуктов питания в домашних хозяйствах по республике Таджикистан (по данным выборочного обследования домашних хозяйств)	136

КРАТКОЕ СОДЕРЖАНИЕ

- Произведенный валовой внутренний продукт за 2011 год по оперативным данным сложился в сумме более 30,1 млрд. сомони, что по сравнению с 2010 годом в сопоставимых ценах составляет 107,4%. Среднемесячный темп инфляции в потребительском секторе составил 0,78% (в аналогичном периоде прошлого года было 0,82%).
- Объем валовой продукции сельского хозяйства во всех категориях хозяйств за 2011 год составил 14853,3 млн. сомони (в текущих ценах). По сравнению с 2010 годом увеличился на 7,9%, в том числе объем продукции растениеводства составил 10894,7 млн. сомони, или на 8,2% и животноводства 3958,6 млн. сомони или на 7,0% больше.
- Импорт продовольственных товаров за 2011 год снизился по сравнению с 2010 годом на 31,5%, в том числе импорт картошки на 51,0%, яиц – на 37,7% Импорт муки уменьшился на 6,5% и составил 346,0 тыс. тонн против 370,3 тыс. тонн за 2010 год, пшеницы на 0,1% и составил 442,5 тыс. тонн против 442,8 тыс. тонн за 2010 год. Увеличился импорт молока и молочных продуктов на 12,2%, макарон и макаронных изделий на 29,3%, сахара на 7,0% и другие.
- За 2011 год по сравнению с 2010 годом доля расходов на продовольствие по городской местности увеличилась на 3,1 пункта, а в сельской местности на 3,5 пункта. По домохозяйствам, имеющим 3 и более детей, доля потребительских расходов на продукты питания также увеличилась на 4,6 процентных пункта.
- За 2011 год потребление хлеба и хлебных продуктов превышает на 22,8 процента утвержденную медицинскую норму потребления, потребление составляет 159,6 килограмм в среднем на одного члена домохозяйства, что характерно для всех регионов республики.
- В 2011 году отмечено незначительное уменьшение регистрации инфекционными болезнями (на 1%) по сравнению с 2010 годом. Острые кишечные инфекции составили 72,1% от общего числа инфекционных болезней, вирусные гепатиты – 12,1%. Отмечен рост заболеваемости туберкулезом на 4,4% по сравнению с 2010 годом.
- В 2011 году зарегистрировано 52,1 тыс. случаев заболеваемости паразитарными болезнями, что на 24,2% больше по сравнению с 2010 годом.

- Численность экономически активного населения (занятые и официально зарегистрированные безработные) по предварительной оценке в декабре 2011 года составила 2176,0 тыс. человек, в их числе 2121,5 тыс. человек (97,5%) заняты в экономике и 54,5 тыс. человек имеют официальный статус безработного, что составляет 2,5% экономически активного населения.
- В 2011 году 10,6 тыс. человек находились в отпусках по инициативе администрации, из них 10,1 тыс. человек (95,7%) без сохранения заработной платы. В режиме неполной трудовой недели и неполного рабочего дня работали 2,3 тыс. человек. Уровень безработицы с учетом скрытой составил 3,1% от экономически активного населения и снизился по сравнению с январём-декабрём 2010 года на 0,1 процентных пункта.
- Число вакансий на предприятиях, заявленных в службу занятости на конец декабря 2011 года по сравнению с тем же периодом 2010 года, выросло на 11,7% и составило 11,7 тыс. мест, по рабочим профессиям выросло на 41,8% и составило 5,5 тыс. мест (47,1% от числа вакансий).
- Самая высокая задолженность в реальном секторе экономики сохраняется в строительстве 8638,3 тыс. сомони (55,2% от общей суммы задолженности), в сельском хозяйстве, охоте и лесоводстве – 3541,6 тыс. сомони (22,6%), в обрабатывающей промышленности – 2726,8 тыс. сомони (17,4%).

РАЗДЕЛ I. СОЦИАЛЬНО-ЭКОНОМИЧЕСКИЕ ПОКАЗАТЕЛИ

Приведенные ниже социально-экономические показатели характеризуют общее состояние экономики в стране для анализа ситуации с продовольственной безопасностью.

I.1. Валовой внутренний продукт

Произведенный валовой внутренний продукт за 2011 год по оперативным данным сложился в сумме более 30,1 млрд. сомони, что по сравнению с 2010 годом в сопоставимых ценах составляет 107,4%.

Наибольшее влияние на рост ВВП оказало увеличение объемов производства в торговле, сельском хозяйстве и услугах.

Таблица 1: Основные социально-экономические показатели

	2009	2010	2011 ¹
Численность населения , на конец периода (млн.)	7,5	7,6	7,8
ВВП номинальный (млн. сомони)	20622,8	24704,7	30069,3
в том числе, %:			
сельское хозяйство	18,8	18,7	23,8
промышленность	14,3	12,6	12,3
услуги	57,0	47,9	52,1
ВВП на душу населения (сомони)	2761,0	3252,9	3910,1
Рост ВВП, в процентах к соответствующему периоду предыдущего года	3,9	6,5	7,4
Дефицит/профицит госбюджета (% к ВВП)	1,3	0,4	0,8

	2009	2010	2011 ¹
Индекс потребительских цен, в % к соответствующему периоду предыдущего года	106,4	106,5	112,5
Индекс цен на продовольственные товары	105,2	105,9	117,0
Индекс цен на услуги	114,5	108,8	106,2
Курс сомони к доллару	4,1437	4,3790	4,6069
Уровень официально зарегистрированной безработицы, %	2,1	2,1	2,5
Численность зарегистрированных безработных, тыс. человек	44,5	48,1	47,4
<i>в процентах к соответствующему периоду предыдущего года</i>	102,0	108,2	103,7
Среднемесячная заработная плата (сомони)	284,35	354,44	442,06
<i>в процентах к соответствующему периоду предыдущего года</i>	122,8	124,6	129,4
Торговый баланс (млн. US \$)	-1559,3	-1462,6	-1929,5
Доля продовольствия в импорте, %	17,6	18,5	20,2
Доля продовольствия в экспорте, %	6,0	5,3	4,4

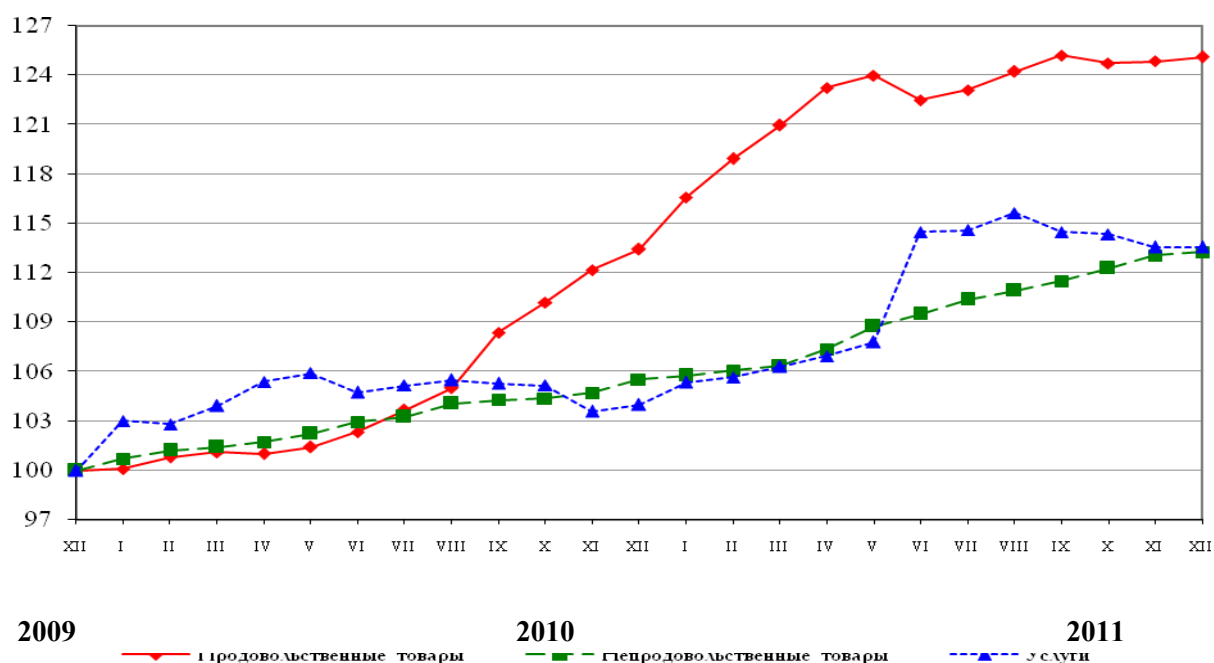
Источник: Агентство по статистике при Президенте Республики Таджикистан

¹ предварительные данные

1.2. Индекс цен и тарифов

За период с начала 2011 года индекс потребительских цен составил 109,3%, в том числе на продовольственные товары – 110,3%, непродовольственные товары – 107,2% и платные услуги населению – 109,2%. Среднемесячный темп инфляции в потребительском секторе составил 0,78% (в аналогичном периоде прошлого года было 0,82%).

График 1: Изменение индекса цен на продовольственные товары, непродовольственные товары и платные услуги населению (на конец месяца, в % к декабрю 2009г.)



В течении 2011 года прирост цен на продовольственные товары опережал их изменение на непродовольственные товары.

Более подробная информация приведена в разделе 3 – доступ к продовольствию.

1.3 Внешняя торговля

В январе-декабре 2011 года, внешнеторговый оборот Республики Таджикистан, включая электроэнергию и природный газ, составил 4443,3 млн. долларов США, что на 15,4% больше, чем в январе-декабре 2010 года, или на 591,7 млн. долларов. Торговый баланс сложился отрицательный и составил – 1929,5 млн. долларов. Внешнеторговые отношения Республика Таджикистан имела с 102 странами мира, из них 10 стран СНГ и 92 странами дальнего зарубежья.

На страны СНГ во внешнеторговом обороте приходится 45,2%, или 2009,6 млн. долларов, на страны дальнего зарубежья 54,8%, или 2433,7 млн. долларов. Дефицит торгового баланса со странами СНГ составил – 1649,6 млн. долларов, со странами дальнего зарубежья – 279,9 млн. долларов.

Экспорт товаров в декабре 2011 года составил 103,1 млн. долларов, что на 23,3% или на 31,4 млн. долларов меньше, чем за декабрь 2010 года. Импорт товаров в декабре в республику составил 305,8 млн. долларов, что на 0,8%, или на 23,8 млн. долларов меньше декабря 2010 года.

Из продуктов растительного происхождения в экспорте преобладают фрукты, общей стоимостью 30333 тыс. долларов и овощи – на сумму 14831 тыс. долларов, а в импорте пшеница – на 116159 тыс. долларов и мука – на 130915 тыс. долларов.

1.4.Трудовой рынок

Численность экономически активного населения (занятые и официально зарегистрированные безработные) по предварительной оценке в декабре 2011 года составила 2176,0 тыс. человек, в их числе 2121,5 тыс. человек (97,5%) заняты в экономике и 54,5 тыс. человек имеют официальный статус безработного, что составляет 2,5% экономически активного населения.

Скрытая безработица представляет собой неполную занятость, когда из-за простоев производства часть работников находится в вынужденных отпусках или работает в режиме неполной недели или рабочего дня. В январе-декабре 2011 года 10,6 тыс. человек находились в отпусках по инициативе администрации, из них 10,1 тыс. человек (95,7%) без сохранения заработной платы. В режиме неполной трудовой недели и неполного рабочего дня работали 2,3 тыс. человек. Уровень безработицы с учетом скрытой составил 3,1% от экономически активного населения и снизился по сравнению с январём-декабрём 2010 года на 0,1 процентных пункта.

С начала 2011 года в службах занятости было поставлено на учёт 64,1 тыс. человек, обратившихся в поисках работы, что больше на 7,4% соответствующего периода 2010 года. В их числе женщины составляют 46,6% (29,9 тыс. человек) и лица в возрасте 15-29 лет – 48,6% (31,2 тыс. человек). Из числа поставленных на учёт, все лица являются незанятыми трудовой деятельностью. В их числе, ищущие работу впервые, составляют 59,3% (38,0 тыс. человек), не имеют профессии, специальности – 45,6% (29,2 тыс. человек), имеющие длительный перерыв (более 1 года) в работе – 34,6% (22,2 тыс. человек).

Число вакансий на предприятиях, заявленных в службу занятости на конец декабря 2011 года по сравнению с тем же периодом 2010 года, выросло на 11,7% и составило 11,7 тыс. мест, по рабочим профессиям выросло на 41,8% и составило 5,5 тыс. мест (47,1% от числа вакансий). По сравнению с ноябрём 2011 года число заявленных вакансий снизилось на 1,2%. Нагрузка на заявленную вакансию составила 6,3 человека (в декабре 2010 года – 6,3 человека).

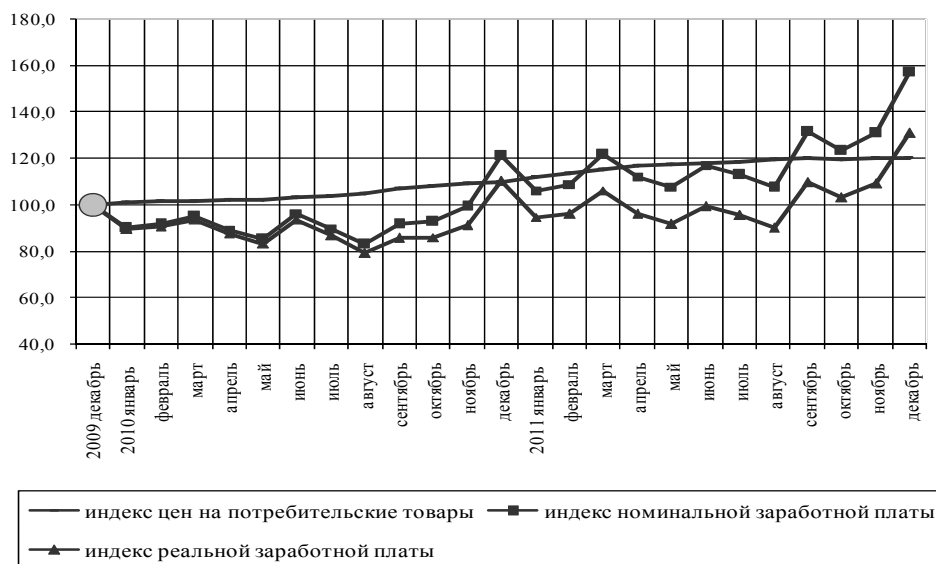
Уровень реальной заработной платы (с учетом изменения индекса цен) в декабре 2011 года по сравнению с ноябрём 2011 года вырос на 19,9%, а по сравнению с декабрём 2010 года вырос на 18,7%. За январь-декабрь 2011 года уровень реальной заработной платы по сравнению с соответствующим периодом 2010 года вырос на 11,8%.

Самая низкая заработная плата в реальном секторе экономики в декабре 2011 года сложилась у работников сельского хозяйства, охоты, лесоводства – 187,43 сомони и рыбоводства – 254,33 сомони. Самая высокая заработная плата в реальном секторе сложилась в электроэнергетике, газо- и водоснабжении – 1486,67 сомони, в горнодобывающей промышленности и разработке карьеров – 1323,13 сомони, в строительстве – 1284,83 сомони. В целом в реальном секторе экономики среднемесячная заработная плата в декабре 2011 года составила 507,52 сомони и по сравнению с декабрём 2010 года выросла на 30,2%.

В секторе услуг самая высокая заработная плата сложилась у работников финансового посредничества – 2366,61 сомони; на транспорте, складском хозяйстве и связи – 1637,55 сомони; в государственном управлении и обороне, обязательном социальном страховании – 951,87 сомони. В целом среднемесячная заработная плата в секторе услуг в декабре 2011 года составила 671,53 сомони и выросла по сравнению с декабрём прошлого года на 27,8%.

График 2:

Динамика индекса потребительских цен, номинальной и реальной заработной платы
(декабрь 2009 г. = 100)



Общая сумма задолженности по выдаче заработной платы с учётом прошлых лет по состоянию на конец декабря 2011 года составила 15641,7 тыс. сомони, в том числе за декабрь 2011 года 6868,5 тыс. сомони, или 43,9% от общей суммы задолженности.

Самая высокая задолженность в реальном секторе экономики сохраняется в строительстве 8638,3 тыс. сомони (55,2% от общей суммы задолженности), в сельском хозяйстве, охоте и лесоводстве – 3541,6 тыс. сомони (22,6%), в обрабатывающей промышленности – 2726,8 тыс. сомони (17,4%).

РАЗДЕЛ II. НАЛИЧИЕ ПРОДОВОЛЬСТВИЯ

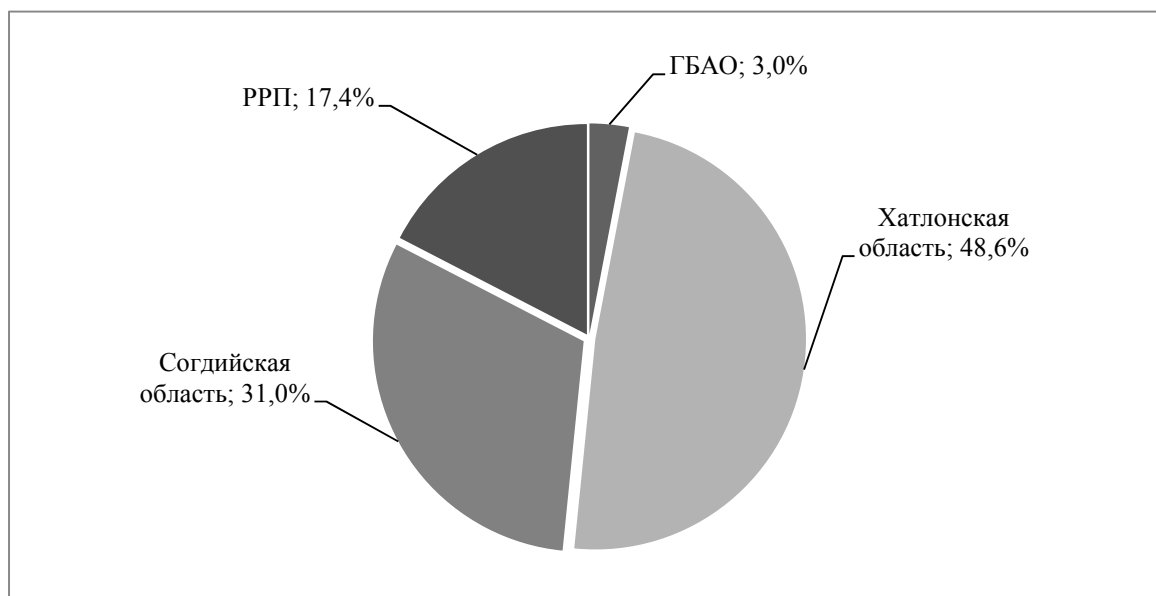
Наличие означает физическое присутствие продовольствия в результате собственного производства или за счет рынка. На уровне страны наличие продовольствия определяется сочетанием запасов продовольствия, коммерческого импорта, продовольственной помощи и собственного производства. К наличию также относятся такие аспекты, как погодные условия, урожайность, поголовье скота и производительность, цены на продовольствие, устанавливаемые производителями, цены на продукты питания в соседних странах, а также вопросы внутренней политики, определяющие производство, торговлю, распределение и ценообразование.

2.1. Рост сельскохозяйственного производства

Объем валовой продукции сельского хозяйства во всех категориях хозяйств за 2011 год составил 14853,3 млн. сомони (в текущих ценах). По сравнению с 2010 годом увеличился на 7,9%, в том числе объем продукции растениеводства составил 10894,7 млн. сомони, или на 8,2% и животноводства 3958,6 млн. сомони или на 7,0% больше.

График 3:

Удельный вес валовой продукции сельского хозяйства по регионам республики за 2011 год



2.1.1. Перспективы производства продовольственной продукции

Влияние погодно-климатических условий на растениеводство

Октябрь. Температура воздуха в октябре была умеренной и с частичными осадками. Понижение дневной температуры до 11 - 15⁰ с сильными осадками наблюдалось в конце месяца.

Месячная средняя температура воздуха в районах была выше нормы на 1-2⁰, только в ГБАО была в норме.

Низкая температура наблюдалась 28-31 октября. В этот период в республику проник Атлантический холодный циклон и в основных долинах были сильные дожди, а в высокогорьях (более 2000м) шёл снег.

В октябре в реках республики продолжался период водности воды. Только во второй десятидневке, в связи с обильными осадками, 28-31 октября наблюдалось повышение расхода воды в большинстве рек республики ниже нормы (74-100%), год назад этот показатель был ближе к норме (50-106%).

В ноябре в республике было холодно, с непрерывными осадками. Средняя месячная температура в большинстве районах была ниже нормы на 1-2⁰, только в ГБАО была выше нормы (на западе 1-2⁰, на востоке 3-5⁰). В долинах +5+9⁰, в предгорьях +1+4⁰ (в Дарвозе 7⁰), на востоке ГБАО -3-8⁰.

Низкая температура наблюдалась 8-9 и 26-28 ноября. В этот период в республику проник арктический холодный воздух, и наблюдалось понижение температуры: в долинах 0-4⁰, днём до -2+3⁰; В большинстве районах, находящихся в долинах и в предгорьях дождь перешел в снег. Суточная норма температуры снизилась на 6-9⁰.

Осадки в долинах и предгорьях наблюдались в течение и 15-16 дней (норма 7-13 дней), в горных районах 13-24 дней (норма 9-17 дней).

В ноябре в реках республики наблюдалось изменение объёма расхода воды. 7-8 и 24-27 ноября на территории республики были сильные осадки (в долинах дождь перешел в снег, в горах шёл снег). И это привело к повышению водности воды в реках.

Декабрь в республике был холодным, с низкой температурой. Средняя месячная норма воздуха в большинстве районов была ниже на 2 - 4⁰, в ГБАО на 2 - 4⁰ выше нормы, в некоторых районах была на уровне нормы и в долинах составляла +2 +5⁰, в горных районах 2 - 7⁰, в высокогорье 9 - 15⁰ холода.

Сравнительно теплая погода наблюдалась 8 - 11, 17, 23 - 26 декабря. В этот период дневная температура в долинах составляла +10 + 16.

Низкая температура наблюдалась ночью 21 - 23 декабря. В этот период низкая температура в долинах была -10-16⁰ ниже нуля. В связи с проникновением холодного воздуха с востока и запада из Федерации России в республику 12, 15, 19 - 22 и 30 декабря в долинах наблюдалось понижение температуры от 3⁰ до +1⁰, в Согдийской области -7⁰.

В декабре уменьшение употребления воды в реках республики продолжалось. Только в третьей декаде в реках Яхсу и Кизилсу наблюдалось увлечение расхода воды.

Ежемесячная средняя норма расхода воды в реках республики была выше нормы (95 – 231%), что больше, чем в прошлом году (90 – 241%). Только расход воды был ниже нормы по сравнению с прошлым годом в реках Гунд, Ванч и Зеравшан (47 – 85%).

Таблица 2: Состояние водохранилищ на 31 декабря 2011 г.

водохранилища	изменение в течение месяца	объем воды в 2010г.		объем воды в 2011г.	
		млн. м ³	в процентах к ёмкости	млн. м ³	в процентах к ёмкости
Кайраккум	+101	2897	69,6	1315	31,6
Нурек	+555	9650	91,8	10526	100,2

2.1.2. Растениеводство

Таблица 3: Посевная площадь и валовой сбор

	2009	2010	2011 год
Посевная площадь, тыс. га	875,1	839,5	850,4
Озимые культуры	297,2	274,2	250,7
Зерновые культуры	297,2	274,2	250,7
Яровые культуры	577,9	565,3	599,7
Зерновые культуры	164,6	185,7	176,5
пшеница	79,9	90,0	81,0
ячмень	39,8	48,2	51,0
Технические культуры	200,8	194,2	236,3
картофель	29,8	31,7	36,7
овощи	40,8	44,8	46,9
бахчевые	19,3	20,9	17,2
Валовой сбор, тыс. тонн			
овощи	1046,9	1142,6	1241,9
зерновые	1294,5	1261,6	1098,2
картошка	690,9	760,1	863,1
бахчевые	424,6	482,4	423,3

Источник: Агентство по статистике при Президенте Республики Таджикистан

В 2011 году во всех категориях хозяйств республики произведено 1098,2 тысяч тонн зерновых, 415,7 тысяч тонн хлопка-сырца, 863,1 тысяч тонн картофеля, 1241,9 тысяч тонн овощей, 423,3 тысяч тонн бахчевых, 262,8 тысяч тонн, фруктов и винограда 154,7 тысяч тонны, или больше по сравнению с 2010 годом хлопка-сырца на 33,9%, картофеля на 13,5%, овощей на 8,7%, фруктов на 16,9% и винограда на 24,5%, а зерновых меньше на 12,9% и бахчевых на 12,2%.

По состоянию на 1 января 2012 года общественные и дехканские хозяйства на площади 10671 га произвели позимний сев сельскохозяйственных культур. Из

общей площади посева, 7238 га составляют овощные культуры и 2585 га кормовые культуры. По сравнению с аналогичным периодом прошлого года в целом по республике больше посеяно овощных культур на 6% и кормовых культур на 25%.

По состоянию на 1 января 2012 года, общественные и дехканские хозяйства засыпали 43594 тонн семян зерновых и зернобобовых культур без кукурузы страхового фонда (в том числе 39191 тонну семян пшеницы). По сравнению с аналогичным периодом прошлого года засыпано меньше семян зерновых и зернобобовых на 10%

2.1.3. Животноводство

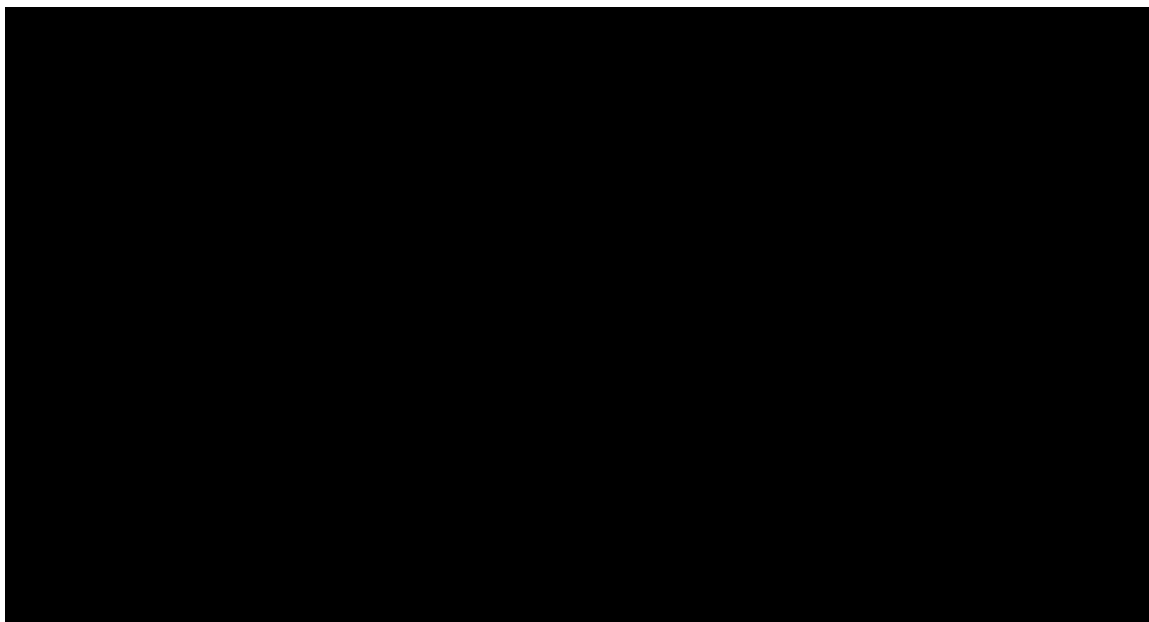
На 1 января 2012 года поголовье крупного рогатого скота во всех категориях хозяйств составило 2015,3 тыс. голов, что на 118,4 тыс. голов или на 6,2% больше, чем за соответствующий период прошлого года. За этот период увеличилось поголовье овец и коз на 461,4 тыс. голов, или на 11,1%. Из общего поголовья скота, доля хозяйств населения составляет 92,2% крупного рогатого скота и овец и коз 83,3%.

Объем производства мяса во всех категориях хозяйств за 2011 год составил 150745 тонн, что на 5,3% больше, чем за аналогичный период прошлого года; объем производства молока в целом составил 695885 тонн, что на 5,3% больше, объем производства яиц составил 254693 тысячи штук, что на 9,8% больше, чем за 2010 год.

Таблица 4: Основные показатели продукции животноводства по Республике

	2009	2010	2011
Производство, тыс. тонн			
Мясо (убойный вес)	67,2	71,6	75,4
в том числе:			
говядина и телятина	30,3	26,0	30,6
баранина и козлятина	33,4	36,9	37,4
мясо птицы	1,0	1,1	4,4
мясо прочих животных	2,5	3,2	3,0
Молоко	629,7	660,8	695,9
Яйца, млн. шт.	188,4	231,9	254,7
Продуктивность			
Средний надой молока на 1 корову, кг	1367	1403	1437
Яйценоскость одной курицы несушки, штук	165	163	168

График 5: Производство основных продуктов животноводства во всех категориях хозяйств за 2011 год, тыс. тонн



2.2. Анализ цен производителя

Таблица 5: Изменение цен производителя

(сомони/кг)

	2010				2011			
	I кв.	II кв.	III кв.	IV кв.	I кв.	II кв.	III кв.	IV кв.
Пшеница	0,77	0,78	0,73	1,00	1,41	1,90	2,0	1,20
Молоко	1,34	1,32	1,30	1,80	1,24	2,0	2,0	1,50
Картофель	0,71	0,74	0,69	1,10	1,92	2,0	1,6	1,16

Источник: Агентство по статистике при Президенте Республики Таджикистан

За 2011 год импорт пшеницы сократился на 0,1 процента по сравнению с 2010 годом.

График 6: Изменение розничных цен и цен производителей на картофель сомони/ кг

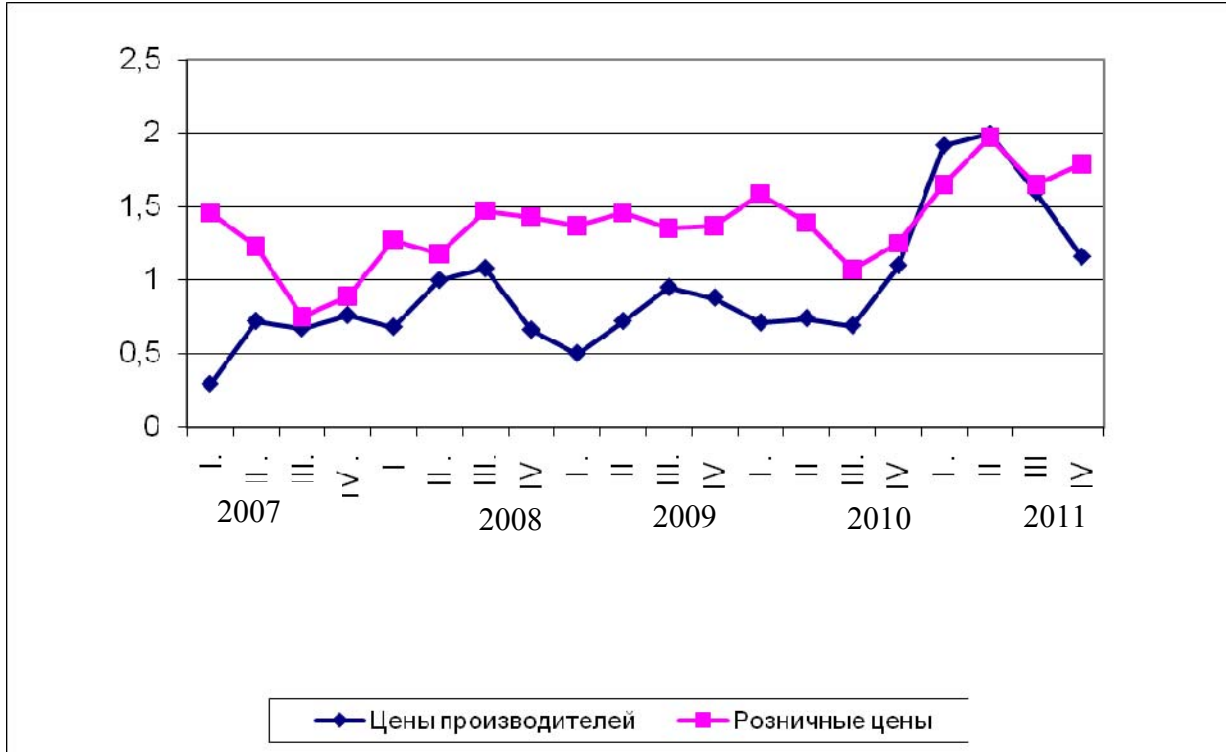


График 7: Изменение розничных цен и цен производителей на молоко сомони/ кг

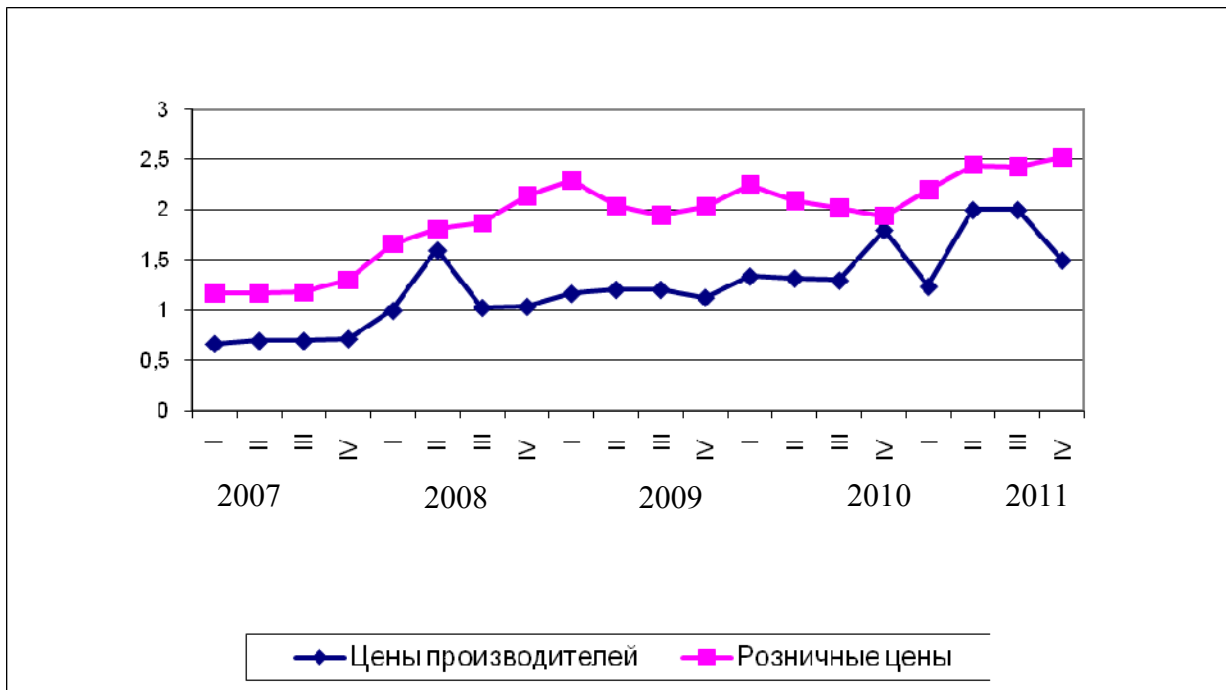
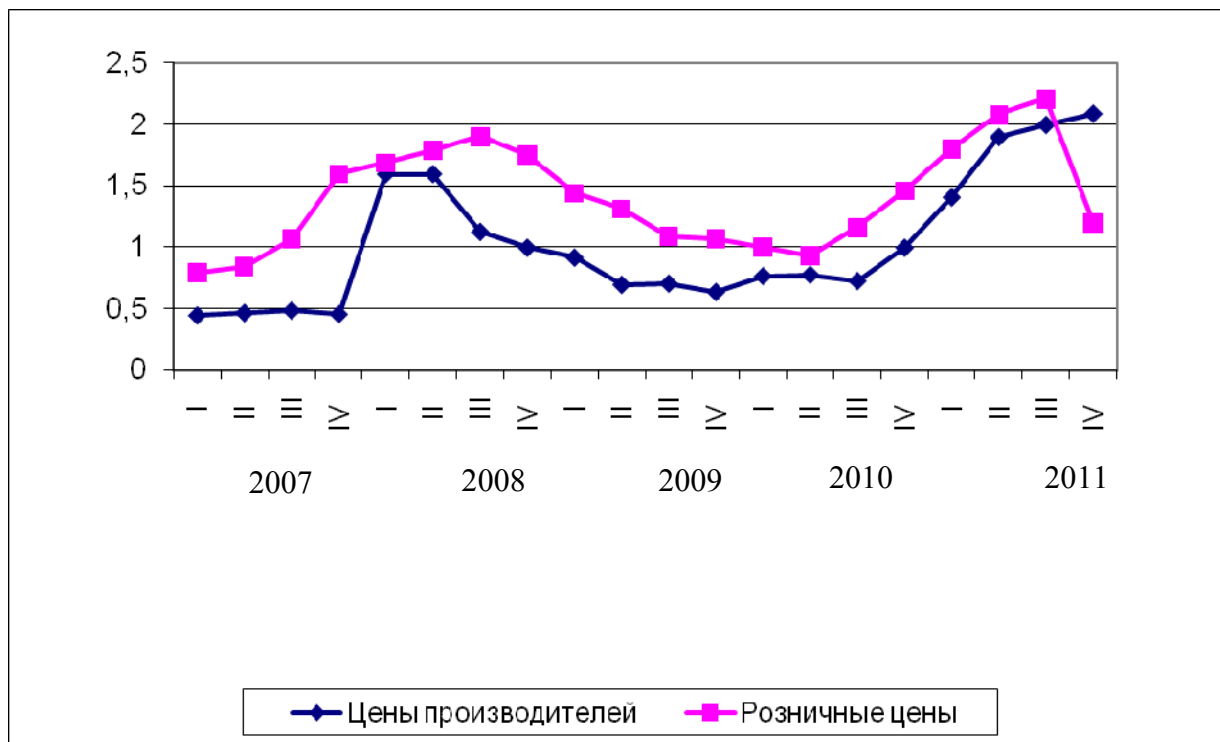


График 8: Изменение розничных цен и цен производителей на пшеницу сомони/ кг



Из графиков видно, что тенденция изменения розничных цен выше изменения цен производителей. И такая ситуация распространяется на все виды сельскохозяйственной продукции (см. Приложение 3 и 4).

2.3. Торговля основными продуктами питания

В Таджикистане доля продовольственных товаров в общем объеме экспорта за 2010 и 2011 год составила соответственно 5,3%, 4,4%. В импорте удельный их вес значительно выше и составлял, соответственно, 18,5 % и 20,2% .

Основными импортированными товарами являются: пшеница и мука - занимающие наибольший удельный вес, сахар, масло растительное, овощи, фрукты, изделия из муки (макароны, лапша, рожки, хлеб, пирожное, печенье), яйца, чай и др.

Импорт продовольственных товаров за 2011 год снизился по сравнению с 2010 годом на 31,5%, в том числе импорт картошки на 51,0%, яиц – на 37,7%

Импорт муки уменьшился на 6,5% и составил 346,0 тыс. тонн против 370,3 тыс. тонн за 2010 год, пшеницы на 0,1% и составил 442,5 тыс. тонн против 442,8 тыс. тонн за 2010 год. Увеличился импорт молока и молочных продуктов на 12,2%, макарон и макаронных изделий на 29,3%, сахара на 7,0% и другие.

Таблица 6: Экспорт, импорт основных продуктов питания и их доля в общем объеме торговли.

(тыс. тонн)

	2010	2011	2010	2011
	экспорт		импорт	
<i>Продовольственные товары</i>	269	176	1853	1269
из них:				
пшеница	0,1	0,1	442,8	442,5
мука	0,8	-	370,3	346,0
сахар	0,0	-	110,8	118,6
макароны, лапша, рожки и др	-	-	12,3	15,9
масло растительное	0,0	0,0	75,0	77,6
молоко и молочные продукты	0,0	0,0	7,4	8,3
яйца	-	0,0	6,1	3,8
чай	0,0	0,0	6,2	6,6
картошка	0,2	0,0	25,7	12,6
овощи	151,6	84,1	0,8	4,4
фрукты и плоды свежие	11,6	14,8	17,6	19,0
соки фруктовые и овощные	3,8	1,7	0,7	0,8
овощи консервированные, томаты	1,4	0,3	2,0	1,1
Доля пищевых продуктов в общем объеме, %	5,3	4,4	18,5	20,2

2.4. Наличие продуктов на душу населения

Наличие продовольственных продуктов на душу населения рассчитывается через продовольственный баланс. В продовольственном балансе для каждого основного продукта питания показывается его общее физическое наличие и потребление за определенный период времени, который составляет обычно один год. **Общее физическое наличие** является суммой запасов на начало периода, производства и импорта указанного продукта за данный период времени. **Общее потребление** складывается из потребления на питание + корма - семена - потери - экспорт и запасов на конец периода. За любой период времени наличие и потребление каждого товара должны совпадать. При наличии продовольственных балансов за несколько лет, по ним можно проследить тенденцию изменения общего наличия, импорта, экспорта, а также наличия для потребления населением и на корм. Если разделить общие имеющиеся для потребления запасы продовольствия на количество населения, можно получить важнейший показатель наличия – среднее наличие продовольствия - на душу населения на год. Указанный показатель является усредненным в национальном масштабе, в нем не учитываются аспекты доступа домохозяйств (возможности производства, приобретения или получения продовольствия иным способом).

Таблица 7: Потребление продуктов питания на душу населения

(на душу населения, кг в месяц)

	2010 год	2011 год
хлебопродукты (в пересчете на зерно)	13,4	13,3
картофель	2,9	2,8
овощи и бахчевые	5,9	6,1
фрукты и ягоды	2,8	3,3
сахар и кондитерские изделия	1,0	1,0
мясо и мясопродукты	0,9	1,0
молоко и молочные продукты	5,1	4,5
яйца (штук)	3	4
жиры растительные	1,2	1,2
рыба и рыбопродукты	0,01	0,02

Источник: Обследование бюджетов домашних хозяйств

Анализ продовольственных балансов показывает, что наличие продовольствия в течение последних лет остается стабильным.

Более подробную информацию можно найти в Приложении 5 «Продовольственный баланс».

РАЗДЕЛ III. ДОСТУП К ПРОДОВОЛЬСТВУ

Под доступом подразумевается, что все члены домохозяйства располагают достаточными ресурсами для получения продуктов, удовлетворяющих потребность в полноценном питании для ведения здоровой и активной жизни. Доступ может выражаться через производство для собственного потребления, рыночные закупки или пожертвования.

3.1. Анализ потребительских цен

Потребительские цены на основные виды продуктов питания в декабре 2011 года значительно возросли по сравнению с декабрем 2010 года, кроме цен на соль и яблоки (см. таблицу 8, Приложение 4).

Таблица 8: Уровень средних цен на отдельные продукты питания в потребительском секторе в среднем по республике

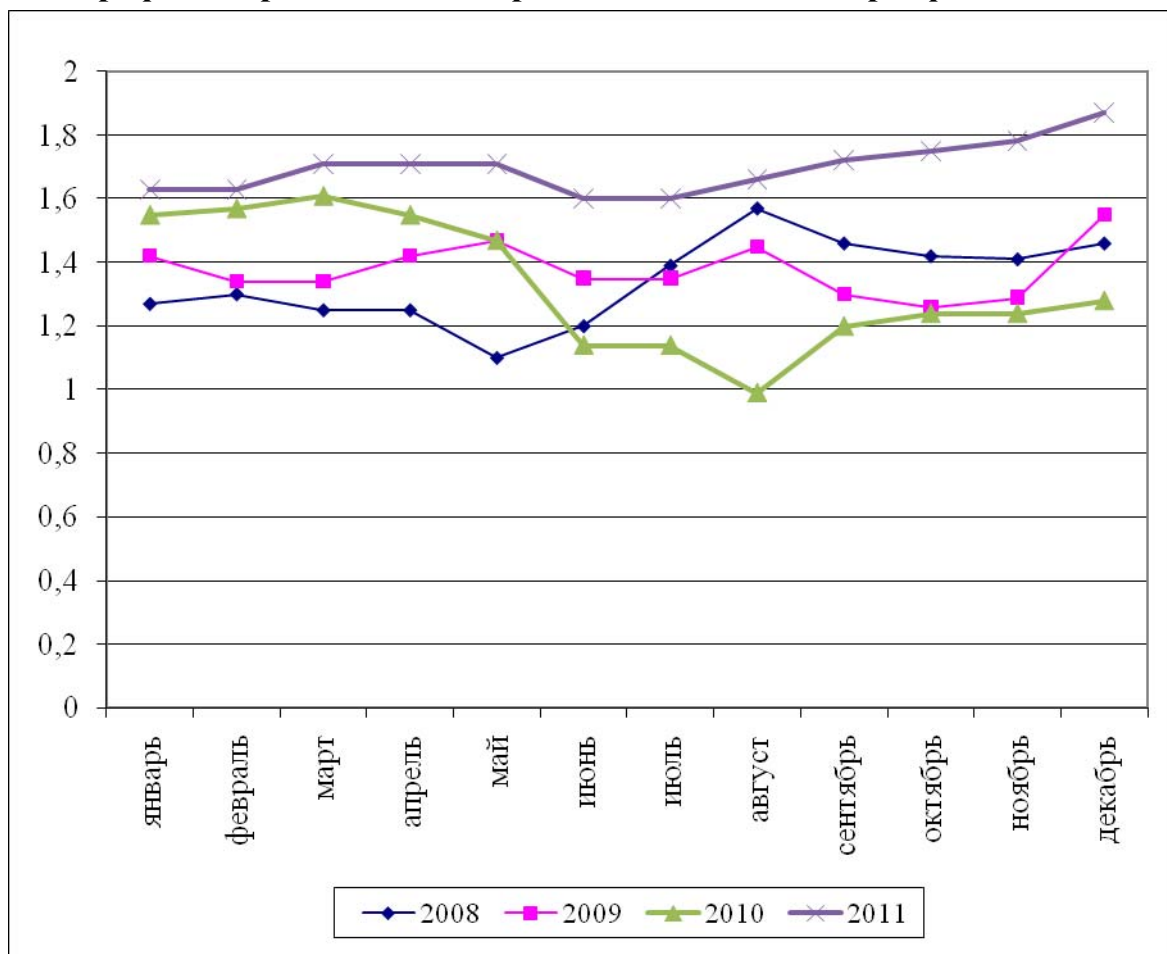
на конец периода, в сомони и дирам за кг., литр, штук

	2010 г.	2011 г.							
	декабрь	январь	март	май	июль	сентябрь	октябрь	ноябрь	декабрь
говядина	19,85	20,08	20,28	23,44	24,20	26,35	26,44	26,73	26,69
масло животное	20,22	23,80	24,70	25,05	25,10	25,26	25,41	25,42	25,62
масло хлопковое	7,52	7,52	7,97	9,23	9,84	9,91	9,91	9,54	9,44
молоко	2,04	2,04	2,34	2,38	2,38	2,38	2,44	2,44	2,57
яйца (за 10 штук)	6,05	5,87	5,98	5,92	5,92	7,15	7,30	7,37	7,43
сахар-песок	5,77	5,73	5,68	5,71	6,88	7,10	6,42	6,28	6,03
соль	0,76	0,76	0,76	0,76	0,76	0,76	0,76	0,76	0,76
мука пшеничная 1-го сорта	2,36	2,45	2,61	2,61	2,67	2,61	2,52	2,45	2,40
хлеб из муки 1-го сорта	2,29	2,29	2,29	2,29	2,29	2,85	2,85	2,85	2,85
рис	5,15	5,13	5,14	5,26	5,76	5,84	6,17	6,69	7,05
картофель	1,40	1,63	1,71	1,71	1,60	1,72	1,75	1,78	1,87
лук репчатый	1,76	2,14	2,29	1,58	1,39	1,62	1,67	1,78	1,81
морковь	0,95	1,24	1,40	2,18	1,45	1,35	1,30	1,30	1,18
яблоки	4,46	4,46	4,94	6,57	4,12	4,11	4,38	4,39	3,89
водка	10,01	10,01	10,10	10,34	10,34	10,89	10,89	11,66	11,66

За период с начала 2011 года наиболее всего подорожали: капуста – на 49,0%, баранина – на 38,6%, говядина – на 32,9%, рис – на 28,9%, молоко – на 26,2%, масло хлопковое – на 24,2%, яйца – на 22,8%, мясо домашней птицы – на 21,6%, колбаса вареная – на 19,8%, мясные полуфабрикаты – на 17,1%, горох – на 16,8%, водка – на 16,5%, крупа перловая – на 16,1%, кисломолочные продукты – на 12,6%, фруктовые и овощные соки – 12,2%, сметана – на 11,6%, картофель – на 11,0%, морковь – на 10,0%, рыба живая – 9,9%, масло животное – на 8,6%, творог – на 8,3%, конфеты шоколадные – на 6,3%, крупа гречневая и крупа манная – на 5,2%, кофе – на 4,6%, табачные изделия – на 3,0%, макароны – на 2,6%, чай – на 2,5%, мука пшеничная 1-го сорта – на 1,8%, соль – на 0,9% и сахар-песок – на 0,8%.

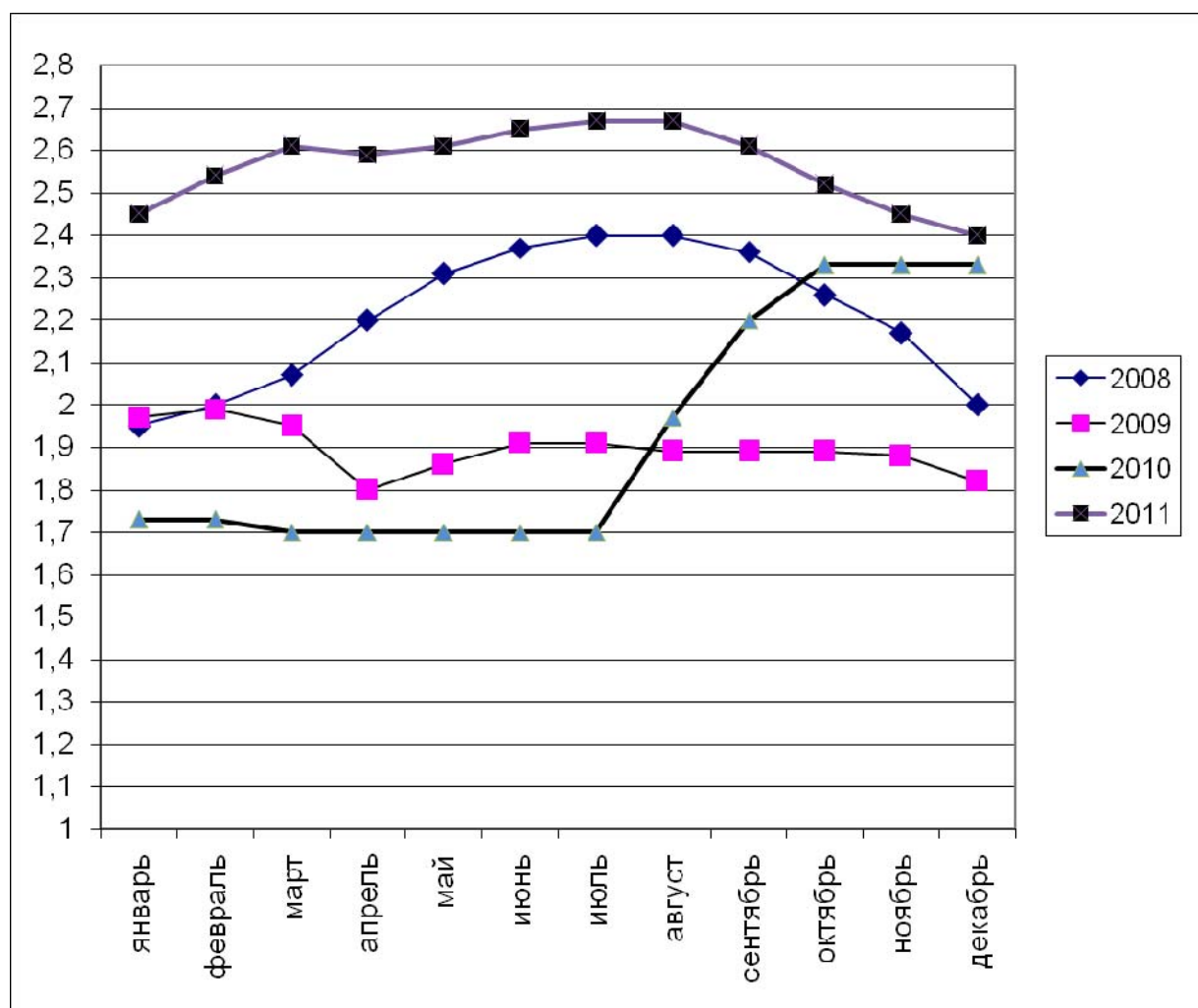
Наряду с этим, снизились цены на: яблоки – на 31,0% и лук репчатый – на 5,0%.

График 9: среднемесячные розничные цены на картофель, сомони/ кг



Картофель. Цены на картофель подчинены сезонному колебанию и также колебаниям в спросе и предложении. Высокая сезонная цена отмечается во втором квартале каждого года, до первого нового урожая. В первом квартале 2010 года цена составляла 1,58 сомони за килограмм. В июне цена упала и составляла 1,14 сомони за килограмм, а в сентябре вновь поднялась до 1,20 сомони за килограмм. В декабре 2011года цена за один килограмм картофеля составляла 1,87 сомони за килограмм, что больше уровня декабря 2010 года на 36 процентов. (см. график 9).

Мука. График 10: среднемесячные розничные цены на муку, сомони/ кг



Мука. Цена на муку до августа практически не менялась и составляла в среднем 1,70 сомони за килограмм, в августе цена поднялась и составляла 1,97 сомони, а в сентябре она уже составляла 2,20 сомони за килограмм. В четвертом квартале цена на муку вновь поднялась и удерживалась на протяжении всего

квартала. (2,33 сомони за килограмм). В течение первого квартала 2011 года была самая высокая цена за 1 килограмм муки и в марте составляла 2,61 сомони и поднялась в июне до 2,65 сомони за килограмм и в сентябре составляла снова 2,61 сомони за килограмм. В декабре 2011 года цена за один килограмм муки составляла 2,40 сомони за килограмм, что больше уровня декабря 2010 года на 1,7 процентов.

3.2. Доходы и расходы

Данные по доходам и расходам взяты из обследования бюджета домохозяйств, которое производится, начиная с 1 января 2009 года, на базе ежеквартального обследования 3000 домохозяйств, а данные за 2008 год производились на базе ежемесячного обследования 925 домохозяйств и состоят из следующих разделов: демографическая информация по составу семьи, жилье и инфраструктура, объем потребления в семье, в том числе из самостоятельного производства, экономическая деятельность в сельскохозяйственной и несельскохозяйственной сфере.

3.2.1. Доходы

За 2010 год по сравнению с 2009 годом среднедушевые денежные доходы увеличились на 14,7 процента и составили 160,50 сомони, за 2011 год по сравнению с 2010 год среднедушевые денежные доходы увеличились на 22,2 процента и составили 196,08 сомони, (см. таблицу № 9) .

Таблица 9: Индикаторы обеспечения

	2010 год	2011 год
Среднедушевые доходы (сомони/месяц)	160,50	196,08
Рост реальных доходов (%)	107,8	108,6
Средняя номинальная зарплата	354,77	446,23
Рост реальной зарплат (%)	115,8	111,8
Среднедушевые расходы (сомони/месяц)	150,66	190,31
Рост реальных расходов (%)	105,3	112,3

Источник: Обследование бюджетов домашних хозяйств и данные текущей статистики

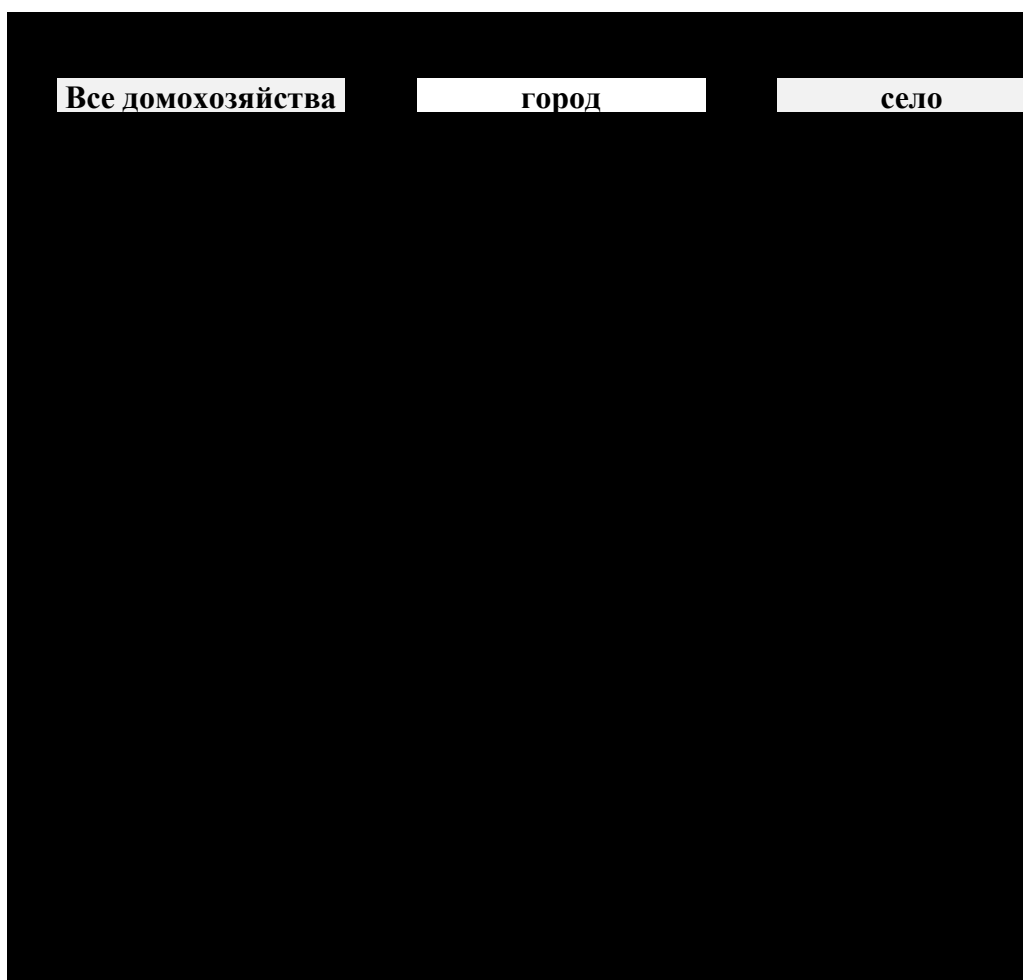
Наиболее важным источником денежных доходов домашних хозяйств за 2011 год по-прежнему остаются трудовые доходы – 49,1 процента и поступления от продаж сельхозпродукции – 9,8 процента. За 2011 год соотношение средних доходов между десяти процентными полярными группами составило 14 раз.

3.2.2. Расходы

За 2010 и 2011гг. средние расходы населения в основном повысились за счет роста цен (см. приложение 8 и график 10).

За отчетный период соотношение средних расходов между десяти процентными полярными группами составило 4,1 раза.

График 11: Темпы роста расходов на душу населения по децильным группам распределения за 2010 и 2011 гг.



3.3. Бедность в Республике Таджикистан

Бедность и продовольственная необеспеченность продуктами питания близко связаны между собой и формируют порочный круг. Продовольственная необеспеченность и необеспеченность питанием характеризуется как: «Отсутствие у людей постоянного и надежного доступа к достаточным запасам безопасной и питательной пищи, обеспечивающей нормальный рост и развитие, активную и здоровую жизнь. Это может быть вызвано отсутствием наличия продовольствия, недостаточной покупательной способностью, неравенством в распределении или неадекватным потреблением продовольствия на уровне домохозяйств. Продовольственная необеспеченность, недостаточно высокий уровень здравоохранения и санитарии, неправильные практики ухода и кормления могут стать основными причинами плохого уровня питания. Продовольственная необеспеченность может быть хронической (постоянной), сезонной или временной.

3.3.1 Стратегия сокращения бедности Республики Таджикистан на 2010-2012 годы (ССБ)

Документ «Стратегия сокращения бедности Республики Таджикистан на период 2010-2012гг.» (в дальнейшем - ССБ) предназначен для использования в качестве среднесрочной программы для реализации Национальной стратегии развития Республики Таджикистан на период до 2015г., и будет определять основные направления социо-экономического развития страны в течение данного периода, с учетом воздействия глобального экономического и финансового кризиса. Учитывая имеющиеся ресурсы и дополнительные потребности, цели стратегии заключаются в определенных действиях по реализации институциональных и экономических реформ, которые будут способствовать сильному и устойчивому росту экономики, а также стратегия направлена на повышение объема и качества социального обслуживания, нацеленного на смягчение тяжести бедности в стране.

Индикаторы стратегии сокращения бедности по Республике Таджикистан находятся в приложении 2.

3.4. Продовольственная необеспеченность – домохозяйства, тратящие более половины своих доходов на продукты питания

Продовольственная необеспеченность означает ситуацию, когда у людей нет постоянного физического, социального и экономического доступа к достаточному количеству полноценного и безопасного для здоровья продовольствия, отвечающего их пищевым потребностям и предпочтениям и необходимого для ведения активной и здоровой жизни.

За 2011 год по сравнению с 2010 годом доля расходов на продовольствие по городской местности увеличилась на 3,1 пункта, а в сельской местности на 3,5 пункта. По домохозяйствам, имеющим 3 и более детей, доля потребительских расходов на продукты питания также увеличилась на 4,6 процентных пункта. (см. таблицу 10).

Таблица 10: Доля потребительских расходов домашних хозяйств на продукты питания (%)

	2010 год	2011 год
Республика	56,8	60,3
в том числе:		
городское население	58,1	61,2
сельская местность	56,3	59,8
Области		
г.Душанбе	60,4	60,9
ГБАО	71,6	64,0
Согдийская	44,8	51,7
Хатлонская	62,6	68,7
РРП	61,8	61,5
Уязвимые группы		
Домохозяйства, имеющие 3 и более детей	58,7	63,3
Пенсионеры	68,5	68,5

Более подробная информация относительно расходов, доходам, децилям содержится в приложении 6.

РАЗДЕЛ IV. ПОТРЕБЛЕНИЕ И УСВОЕНИЕ

Потребление продовольствия относится к выбору, составу, подготовке и распределению продовольствия в пределах семейства. Усвоение – это способность человеческого организма принимать пищу и превращать ее в энергию. Потребление продовольствия охватывает знание соответствующих диет, и надлежащего распределения продовольствия в пределах семьи. Возможность усвоения продовольствия организмом предполагает наличие не только полноценного пищевого рациона, но и среды, благоприятной для здоровья человека, включая пригодную для питья воду, доступа к основному медицинскому обслуживанию приготовления пищи и способов хранения продовольствия. Конечным показателем продовольственной безопасности является состояние питания населения.

4.1. Потребление продовольственных продуктов населением

Одним из способов выявления необеспеченности продовольствием и полноценным питанием являются расчеты потребления килокалорий на одного члена домохозяйства в день. За 2010 год потребление килокалорий на одного члена домохозяйства в сутки уменьшилось и составило 2209,05 килокалорий против 2246,40 килокалорий - за 2009 год, что является немного выше нормы рекомендованной Всемирной Организацией Здравоохранения (2100 килокалорий в день). За 2011 год потребление килокалорий на одного члена домохозяйства в сутки составило 2213,54 килокалорий против 2209,05 килокалорий - за 2010 год.

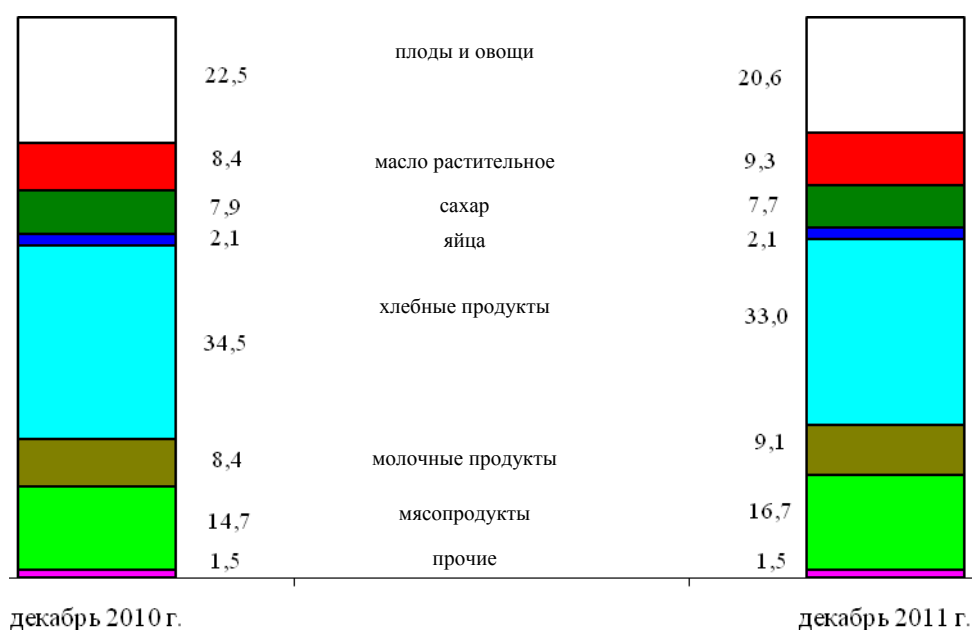
За 2011 год потребление хлеба и хлебных продуктов превышает на 22,8 процента утвержденную медицинскую норму потребления, потребление составляет 159,6 килограмм в среднем на одного члена домохозяйства, что характерно для всех регионов республики.

В целом по Республике за 2011 год среднедушевое потребление картофеля составило 34 кг, овощей и бахчевых – 72,8 кг, молока и молочных продуктов – 54,5 кг, мяса и мясных продуктов – 11,8 кг, растительного масла – 14,3 кг, яиц – 48 штук, сахара и кондитерских изделий – 12,5 кг, фруктов – 40 кг. Наибольший удельный вес расходов домохозяйств на покупку продуктов питания приходится на хлебные продукты – 36,4 процентов.

В то же время необходимо отметить, что потребление продуктов питания по децильным группам происходит неравномерно. Так, потребление картофеля за 2011 год в среднем на одного члена домохозяйства в 10 процентной наиболее

обеспеченной группе населения было больше в 1,4 раза, чем в 10 процентной наименее обеспеченной группе населения, соответственно мяса и мясопродуктов – в 3,1 раза, яиц – в 2,3раза, фруктов – в 2,9 раза.

График 12: Структура стоимости набора продуктов питания в декабре 2010-2011гг. (на конец месяца, в процентах, на одного человека).



Подробная информация о среднедушевом потреблении продуктов питания в домашних хозяйствах по Республике Таджикистан приведена в приложении 9.

**Таблица 11: Состав пищевых веществ в потребленных продуктах в сутки
(без пива и вина)**

	На одного члена домашнего хозяйства в сутки	в том числе:		На одного члена домашнего хозяйства в сутки	в том числе:	
		в городской местности	в сельской местности		в городской местности	в сельской местности
2010 год				2011 год		
белки, грамм	50,44	48,20	52,58	50,50	46,82	51,97
в том числе в продуктах животного происхождения, грамм	7,66	8,33	7,46	7,79	8,38	7,57
жиры, грамм	54,79	57,28	53,85	54,21	54,12	54,29
в том числе в продуктах животного происхождения, грамм	9,74	11,60	8,86	10,50	12,07	9,92
углеводы, грамм	374,42	349,95	394,79	377,01	336,40	392,37
калорийность потребленных продуктов, к/кал	2209,05	2151,25	2282,39	2213,54	2052,02	2275,20
в том числе животного происхождения, к/кал	140,75	153,15	134,25	147,64	158,73	143,64

4.2. Индикаторы продовольственной безопасности, не связанные с доходами

4.2.1. Заболеваемость

Таблица 12: Заболеваемость инфекционными болезнями

(случаев)

Зарегистрировано инфекционных болезней	2010г	2011г*	2010г				2011г*			
			1 кв	2 кв	3 кв	4 кв	1 кв	2 кв	3 кв	4 кв
Всего	92433	91467	10388	21106	43010	17929	9889	22483	40797	18298
в том числе:										
острые кишечные инфекции	66018	65917	4055	14621	37837	9505	3498	17459	36413	8547
в том числе:										
бактериальная дизентерия (шигеллез)	1656	1476	137	425	776	318	175	376	678	247
брюшной тиф	559	404	70	104	234	151	24	69	148	163
Острые вирусные гепатиты	9886	11063	2538	774	1963	4611	2422	886	1626	6129
Туберкулез, впервые выявленный	5286	5516	1264	1489	1313	1220	1375	1642	1352	1147
Бруцеллез	924	1011	130	329	289	176	155	384	269	203
Паразитарные болезни	41951	52120	8589	11379	13915	8068	10429	15027	12820	13844

*) предварительные данные

В 2011 году отмечено незначительное уменьшение регистрации инфекционными болезнями (на 1%) по сравнению с 2010 годом. Острые кишечные инфекции составили 72,1% от общего числа инфекционных болезней, вирусные гепатиты – 12,1%. Отмечен рост заболеваемости туберкулезом на 4,4% по сравнению с 2010 годом.

В 2011 году зарегистрировано 52,1 тыс. случаев заболеваемости паразитарными болезнями, что на 24,2% больше по сравнению с 2010 годом.

Таблица 13: Заболеваемость детей 0-14 лет инфекционными болезнями

(случаев)

Зарегистрировано инфекционных болезней	2010г	2011г*	2010г				2011г*			
			1 кв	2 кв	3 кв	4 кв	1 кв	2 кв	3 кв	4 кв
Всего	67135	68698	6119	14335	33731	12950	6161	16573	31920	14044
в том числе:										
острые кишечные инфекции	51617	53506	2497	11045	31012	7063	2481	14407	29788	6830
в том числе:										
бактериальная дизентерия (шигеллез)	697	720	47	170	336	144	73	150	378	119
брюшного тифа	236	175	37	44	90	65	7	29	55	84
Острые вирусные гепатиты	8334	9350	2103	500	1645	4086	1991	536	1272	5551
Туберкулез, впервые выявленный	408	485	83	124	107	94	126	161	111	87
Бруцеллез	157	154	15	62	47	33	23	61	38	32
Паразитарные болезни	27678	33840	5570	7743	9256	5109	6775	9847	7917	9301

*) предварительные данные

Среди заболевших острыми кишечными инфекциями в 2011 году дети в возрасте 0-14 лет составляли более 75 процентов, в том числе бактериальной дизентерией – 49 процентов, брюшным тифом – 43 процента. Заболеваемость детей паразитарными болезнями увеличилась на 22,3 процента по сравнению с 2010 годом.

МЕТОДОЛОГИЯ

1 Методология анализа продовольственной безопасности

«Продовольственная безопасность и безопасность питания считаются достигнутыми в том случае, если имеет место наличие адекватных продовольственных продуктов (с точки зрения количества, качества, безопасности и социально-культурной приемлемости), обеспечен доступ и удовлетворительное потребление и усвоение таких продуктов всеми лицами в любое время для обеспечения активной и здоровой жизни.»

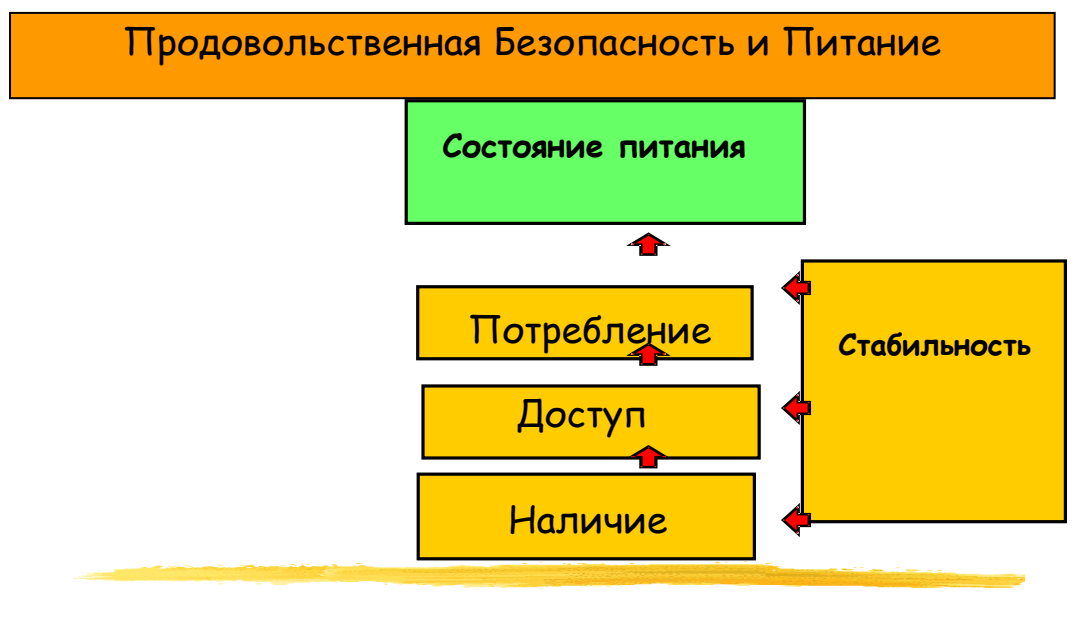
Наличие: физическое наличие безопасного и достаточного в количественном и качественном отношении продовольствия;

Доступ: все домохозяйства и все члены домохозяйств располагают достаточными ресурсами для приобретения необходимых продовольственных продуктов (за счет производства, приобретения или помощи);

Потребление и усвоение знания, состояние здоровья и санитарные условия, необходимые для того, чтобы человеческий организм мог потреблять и перерабатывать продовольственные продукты

Стабильность постоянное обеспечение наличия, доступа, потребления и усвоения пищи. В случае отсутствия стабильности, отдельные лица могут страдать и хронической или временной продовольственной необеспеченностью.

Для облегчения все четыре аспекта продовольственной безопасности и безопасности питания приведены на рисунке ниже:



Поскольку домохозяйства и отдельные лица живут в обществе, для обеспечения продовольственной безопасности и безопасности питания необходимо наличие всех четырех аспектов. Эти аспекты должны быть одновременно обеспечены на всех уровнях, начиная от уровня домохозяйств и отдельных граждан (**микро-уровень**), до уровня сообщества (поселок, район, область), представляющего собой **мезо-уровень**, до национального или глобального, т.е. **макро-уровня**.

Для целей мониторинга продовольственной безопасности необходимо выбрать наиболее значащие показатели и регулярно их измерять.

Методика составления продовольственного баланса по базовым продуктам питания

Продовольственный баланс по базовым продуктам питания составлен в натуральном выражении.

При составлении продовольственного баланса продукты из запасов перенесены из баланса за предыдущий год, т.е. запасы на конец предыдущего года становятся запасами на 1 января текущего года. По импорту и экспорту продуктов были использованы официальные данные, по производству – оперативные.

Исходя из засеянных площадей сельскохозяйственными культурами и используя фактические затраты на 1 га посева, определены расходы на семена. Расчет потерь производится на основании официально установленных норм.

Для определения расхода яиц на инкубацию использовалось фактическое количество полученного приплода птицы, и нормативные материалы по выводу цыплят из числа заложенных яиц.

Расчет объемов продуктов питания, потребляемого населением, а также расходы на корм скоту основывался на данных обследований 3000 бюджетов домашних хозяйств. При расчете потребления мяса также учитывалось количество мяса, израсходованного в связи с соблюдением национальных традиций (при похоронах, свадьбах, религиозных праздниках, и т.д.)

Глоссарий

Безработными считаются лица 16 лет и старше, которые в рассматриваемый период: не имели работу (доходного занятия); занимались поиском работы, т.е. обращались в государственную службу занятости или использовали другие методы поиска работы; были готовы приступить к работе.

Валовой внутренний продукт (ВВП) – обобщающий показатель экономической деятельности страны. ВВП рассчитывается в основных и рыночных ценах (номинальный ВВП) и в сопоставимых ценах (реальный ВВП).

Индекс потребительских цен на товары и платные услуги населению (ИПЦ) характеризует изменение общего уровня цен во времени на товары и услуги. Индекс измеряет отношение стоимости фактического фиксированного набора товаров и услуг в текущем периоде к его стоимости в базисном периоде.

Среднемесячная номинальная заработная плата исчисляется путем деления фактически начисленного фонда заработной платы работников списочного состава и совместителей на численность, принимаемую для исчисления средней заработной платы и на число месяцев в отчетном периоде.

Среднедушевая суточная калорийность питания. Характеризует энергетическую ценность в потребленных продуктах питания на одного члена домашнего хозяйства, а также химический состав питания в белках и жирах.

Уровень официальной безработицы исчисляется как отношение численности официально зарегистрированных безработных к численности экономически активного населения, в процентах.

Используемые сокращения:

ВВП	Валовой внутренний продукт
РРП	Районы Республиканского подчинения
ГБАО	Горно-Бадахшанская автономная область
ИПЦ	Индекс потребительских цен
ЦРТ	Цели развития тысячелетия

Приложение 1. Обзор метеорологических условий Республики Таджикистан за 4 квартал 2011 г.

Метеорологический обзор

Октябрь. Температура воздуха в октябре была умеренной и с частичными осадками. Понижение дневной температуры до 11 - 15⁰ с сильными осадками наблюдалось в конце месяца. В течение месяца температура в основном была тёплая.

Месячная средняя температура воздуха в районах была выше нормы на 1-2⁰, только в ГБАО была в норме.

Сравнительно тёплая погода в республике была зафиксирована 1-4 октября. В этот период дневная температура в долинах доходила до +29+30⁰ и в предыдущих днях держалась в пределах +21+25⁰ (5-27 октября).

Низкая температура наблюдалась 28-31 октября. В этот период в республику проник Атлантический холодный циклон и в основных долинах были сильные дожди, а в высокогорьях (более 2000м) шёл снег.

Температура воздуха была на 3-4, 8⁰ ниже нормы. Не прекращались дожди в течение 5-6 дней (суточная норма осадков составила 38мм).

В районах Раштской долины суточная норма осадков составляла от 25 до 38мм. В этот период в Джиргатале составила 60-76 мм, а в Раштском районе 95-156мм.

В ноябре в республике было холодно, с непрерывными осадками. Средняя месячная температура в большинстве районах была ниже нормы на 1-2⁰, только в ГБАО была выше нормы (на западе 1-2⁰, на востоке 3-5⁰). В долинах +5+9⁰, в предгорьях +1+4⁰ (в Дарвозе 7⁰), на востоке ГБАО -3-8⁰.

Сравнительно тёплая погода в республике наблюдалась 5-7 и 12-13 ноября. В этот период дневная температура в долинах Хатлонской области и районах республиканского подчинения составляла 21-24⁰, в долинах Согдийской области 15+16⁰, на западе ГБАО до 10+17⁰, на востоке ГБАО до 1+5⁰.

Сравнительно низкая температура наблюдалась 8-9 и 26-28 ноября. В этот период в республику проник арктический холодный воздух, и наблюдалось понижение температуры: в долинах 0-4⁰, днём до -2+3⁰; В большинстве районах, находящихся в долинах и в предгорьях дождь перешел в снег. Суточная норма температуры снизилась на 6-9⁰.

Осадки в долинах и предгорьях наблюдались в течение и 15-16 дней (норма 7-13 дней), в горных районах 13-24 дней (норма 9-17 дней).

Осадки на всей территории республики были выше нормы в Хатлонской области 430-540%, Согдийской области 260-750%, в районах республиканского подчинения 370-930%, на западе ГБАО 405-575%, на востоке ГБАО 150-509%. Норма осадков составляла в сутки 27-50мм.

Декабрь в республике был холодным, с низкой температурой. Средняя месячная норма воздуха в большинстве районов была ниже на 2 - 4⁰, в ГБАО на

2 – 4⁰ выше нормы, в некоторых районах была на уровне нормы и в долинах составляла +2 +5⁰, в горных районах 2 – 7⁰, в высокогорье 9 – 15⁰ холода.

Сравнительно теплая погода наблюдалась 8 – 11, 17, 23 – 26 декабря. В этот период дневная температура в долинах составляла +10 + 16.

Сравнительно низкая температура наблюдалась ночью 21 – 23 декабря.

В этот период низкая температура в долинах была -10-16⁰ ниже нуля. В связи с проникновением холодного воздуха с востока и запада из Федерации России в республику 12, 15, 19 – 22 и 30 декабря в долинах наблюдалось понижение температуры от 3⁰ до + 1⁰, в Согдийской области -7⁰.

Норма осадков в республике была ниже нормы, только в Согдийской области была больше нормы, в районах Хатлонской области составляла 80 – 122%, в районах республиканского подчинения - 50 – 125%, в районах Согдийской области - 100 – 175%, в районах ГБАО - 6 – 95%. 19 – 20 декабря в центральных районах республики был сильный снегопад, в Гиссарской долине высота снега в сутки составила 22 – 27см.

Зафиксирован в некоторых районах сильный ветер до 18 – 23м/секунду, в некоторые дни в долинах и горных районах были туманы.

Обзор воды рек и водохранилищ.

В октябре в реках республики продолжался период водности воды. Только во второй декаднице, в связи с обильными осадками, 28-31 октября наблюдалось повышение расхода воды в большинстве рек республики ниже нормы (74-100%), год назад этот показатель был ближе к норме (50-106%).

Объём воды в Нурекском водоёме в течение месяца уменьшался на 0,214 млн. кубометр и составлял 10324 млн. куб.м., что по сравнению с прошлым годом меньше на 0,139 млн. кубометр.

Объём воды в Кайракумском водоёме в течение месяца увеличился на 0,551 млн. кубометр и составлял 2034 млн. кубометр и по сравнению с прошлым годом больше на 1,370 млн. кубометр. Прогноз оправдался на 80%.

В ноябре в реках республики наблюдалось изменение объёма расхода воды. 7-8 и 24-27 ноября на территории республики были сильные осадки (в долинах дождь перешел в снег, в горах шёл снег). И это привело к повышению водности воды в реках.

Некоторое повышение уровня воды наблюдалось в южных регионах, реках республики и Гиссарского хребта.

Месячная норма расхода воды в реках республики была ближе к норме и по сравнению с прошлым годом была в пределах нормы (95-110%). Только в реках Яхсу, Кизилсу и других реках Гиссарского хребта (Кафарниган, Вахш) расход воды был в 2 – 3 раза и по сравнению с прошлым годом в 3 – 4 раза больше нормы.

Объём Нурекского водоёма в этом месяце снизился на 0,446 млн. кубометр и составлял 9878 млн. кубометров, что по сравнению с прошлым годом было ниже на 0,087 млн. кубометров.

Объём Кайраккумского водоёма увеличился на 0,825 млн. кубометр и составлял 2859 млн. кубометров, что по сравнению с прошлым годом было ниже на 0,594 млн. кубометров.

Прогноз оправдался на 70%.

В декабре уменьшение употребления воды в реках республики продолжалось. Только в третьей декаде в реках Яхсу и Кизилсу наблюдалось увлечение расхода воды.

Ежемесячная средняя норма расхода воды в реках республики была выше нормы (95 – 231%), что больше, чем в прошлом году (90 – 241%). Только расход воды был ниже нормы по сравнению с прошлым годом в реках Гунд, Ванч и Зеравшан (47 – 85%).

Объём Нурекского водохранилища в декабре снизился на 0,857 млн. кубометров и составлял 9021 млн. кубометров, что по сравнению с прошлым годом меньше на 0,071 млн. кубометров.

Объём Кайраккумского водохранилища в течение месяца увеличился на 0,672 млн. кубометров и составил 3531 млн. кубометров, что больше на 0,142 млн. кубометров, чем в прошлом году.

Прогноз оправдался на 80%

Сели и лавины.

В декабре было дано 4 прогноза о сходеснежных лавин на 14 дней вперед, прогноз оправдался на 100%.

Большое количество снега было зафиксировано в Гиссарском хребте и Варзобском ущелье. Сход снежных лавин происходил на 64 – 75 км, от автомагистрали Душанбе – Чанак.

Приложение 2. ОСНОВНЫЕ ИНДИКАТОРЫ МОНИТОРИНГА ССБ на период 2010-2012гг.

Источник Агентство по статистике при Президенте Республики Таджикистан
Функциональный блок

Макроэкономическое развитие

Вид индикатора	название	единица измерения	показатель 2008г.	показатель 2009г.	показатель 2010г.	2011г.	показатель 2012г.
Индикатор воздействия	Годовой реальный рост ВВП	%	7,9	3,9	6,5	7,4	7,0
	Доходы бюджета в отношении к ВВП	%	19,7	20,3	20,0	21,6	23,5
	Налоговые поступления в отношении к ВВП	%	18,7	17,7	18,0	19,5	19,0
	Уровень инфляции	%	11,8	5,0	9,8	9,3	7,0
	Инвестиции в основной капитал в отношении к ВВП	%	24,5	18,1	17,9	16,1	17,5
	Экспорт товаров и услуг в отношении к ВВП торговля	%	34,9	26,2	21,2	26,3	27,8
Индикатор ресурсов	Государственные бюджетные расходы в отношении к ВВП (без ПЦИ)	%	28,7	27,4	26,1	27,5	26,6

Улучшение инвестиционного климата, развитие частного сектора и предпринимательство

Вид индикатора	название	единица измерения	показатель 2008г.	показатель 2009г.	показатель 2010г.	показатель 2011г.	показатель 2012г.
Индикатор воздействия	Доля частного сектора в отношении к ВВП	%	46,8	47,5	48,3	-	66
	Годовой рост инвестиций (за исключением инвестиций в первичный сектор)	%	100	82,2	111,5	105,0	125

Развитие регионального сотрудничества и интегрирование в мировую экономику

Вид индикатора	название	единица измерения	показатель 2008г.	показатель 2009г.	показатель 2010г.	показатель 2011г.	показатель 2012г.
Индикатор результатов	Объемы внешней торговли в отношении к ВВП	%	90,7	79,8	68,3	77,5	70,7
	Рост экспорта электроэнергии в денежном выражении	%	0,2	2,2	-94,6	676,6	18,4
	Рост экспорта легкой промышленности	%	-	-0,8	83,1		10
	Рост экспорта фруктов и овощей	%	22,5	4,6	8,5	-34,0	4,8
	Рост объемов торговли внутри региона	%	13,5	12,5	10,2	8,9	14,0
	Количество туристов, посещающих Таджикистан	человек	2744	6506	2863		347,3
	Трудоустройство таджикских граждан за границей посредством фирм, обладающих лицензией	1000 человек	11,0	15,5	18,9	-	17,0

ПРОДВИЖЕНИЕ УСТОЙЧИВОГО ЭКОНОМИЧЕСКОГО РОСТА (ПРОИЗВОДСТВЕННЫЙ БЛОК)**Продовольственная безопасность и развитие сельскохозяйственного сектора**

Вид индикатора	название	единица измерения	показатель 2008г.	показатель 2009г.	показатель 2010г.	показатель 2011г.	показатель 2012г.
Индикатор результатов	Рост общего объема продукции в сельскохозяйственной отрасли	%	100,0	110,6	106,8	107,9	118,1
	Рост производительности труда в сельскохозяйственной отрасли	%	100,0	105,0	101,2	101,2	112,0
	Рост средней производительности хлопкового сектора	центнер/га	15,6	17,8	17,5	20,4	25
	Рост экспорта в сельскохозяйственной отрасли	%	100,0	102,8	108,5	83,7	117,4
	Рост производства животноводческой продукции	%	100,0	106,0	107,7	107,0	121,0
	Рост доходов домохозяйств	%	100,0	101,7	107,8	...	123,0
	Снижение уровня общего засоления сельскохозяйственных земель	%	96,6	97,0	97,0	97,3	98,6
	Уменьшение общей площади заболоченных земель	%	97,0	98,0	98,0	98,0	99,0

Развитие инфраструктуры, энергетики и промышленности
Показатели по разделу транспорта

Вид индикатора	название	единица измерения	показатель 2008г.	показатель 2009г.	показатель 2010г.	показатель 2011г.	показатель 2012г.
Индикатор результатов	Объемы международных грузоперевозок грузовиками	1000 тонн	800,5	937,0	908	1200,9	820
	Объемы международных пассажирских перевозок	1000 пасс.	394,7	416,5	429	235,1	480
	Объемы внутренних и внешних инвестиций в транспортные проекты	млн. долл. США	360,6	103,5	648,8

Показатели по разделу коммуникаций

Вид индикатора	название	единица измерения	показатель 2008г.	показатель 2009г.	показатель 2010г.	показатель 2011г.	показатель 2012г.
Индикатор воздействия	Объемы услуг, предоставляемых частными компаниями, в денежном выражении	млн. тадж. сомони	648,8	775,2	1675,0	1890,4	805,9
	Рост числа пользователей Интернетом	1000 пользователей	495,6	416,5	1242,8	1942	543,7

Показатели по разделу энергетики

Вид индикатора	название	единица измерения	показатель 2008г.	показатель 2009г.	показатель 2010г.	показатель 2011г.	показатель 2012г.
Индикатор результатов	Рост мощностей выработки электроэнергии	тыс. кВт	683	9	27,91		6044,6
	Добыча угля	1000 т	198,5	176,1	199,7	236,7	220,0
	Добыча нефти	1000 т	25,8	26,2	27,0	28,7	28,8
	Добыча газа	млн. кубометров	16,1	19,9	22,8	18,8	24,5
	Количество построенных малых ГЭС	количество	27	10	2	8	100
	Повышение тарифов на электроэнергию	цент	1,41	1,81	2,1	2,1	3,12

Показатели по разделу промышленности

Индикатор результатов	Объемы промышленного производства	миллион сомони	6105,9	6500,9	7082,2	7583,2	8737,2
	Объем выработанного хлопковолокна	1000 тонн	115,7	92,2	95,2	103,5	26,1
	Объем переработанной кожи	1000 штук	-	56,3	45,3	263,9	521,0
	Объем переработанной шерсти	тонн	161,2	11,0	-	165	840,0
	Объем производства нити шелка -сырца	тонн	42,3	27,4	19,0	22,7	4,5
Индикатор итогов	Объем продукции легкой / пищевой промышленности	миллион сомони	732,0/1 264,6	705,3/ 1360,1	881,9/ 1782,6	1403,1/ 2146,6	957,5/ 1420,0

СОЦИАЛЬНЫЙ БЛОК

Развитие системы образования и науки

Вид индикатора	название	единица измерения	показатель 2008г.	показатель 2009г.	показатель 2010г.	показатель 2011г.	показатель 2012г.
	Дети, охваченные системой начального и общего образования	% от количества соответствующей категории детей	98,1	98,5	97,6*	...	98,0
Индикатор воздействия	Компьютеризация (количество учащихся на один компьютер)	человек		76	40	19	20,0
	Количество новых мест для учащихся школ	количество	22073	24930	17602	23913	60000
	Количество построенных школ	количество	149	114	83	69	500
	Количество изданных книг	млн. экзмп.	1,3	0,7	1,1	...	
	Коэффициент «кол-во учащихся/ на 1 учителя»	человек	17,0	18	18,1	18	20,0

Развитие системы здравоохранения

Вид индикатора	название	единица измерения	показатель 2008г.	показатель 2009г.	показатель 2010г.	показатель 2011.	показатель 2012г.
	Детская смертность до 5 лет	на 1000 живорожденных	53,0	...	50	...	37,0
	Детская смертность до 1 года	на 1000 живорожденных	46,0	...	34	...	35,0
	Материнская смертность	на 100 000 живорожденных	70,0	...	86	...	60,0
	Количество ВИЧ-инфицированных	человек	1422	1853	2857	3846	3500
	Больные малярией	на 100 000 человек	4,3	2,2	1,4	1,0*	18,0
	Заболеваемость впервые туберкулезом (по оценкам ВОЗ)		83,5	78,5	77,5	71,0*	130,0
	Зараженность гельминтами (все паразитарные болезни)		497,5	588,5	547,7	671,3*	250,0
	Больные корью		0,0	0,0	0,0	0,04*	0,0
Индикатор итогов	Процент детей до 1 года и старше, охваченных вакцинацией	%	95,0	93,0	93,0		96,0

Улучшение системы социального обеспечения

Вид индикатора	название	единица измерения	показатель 2008г.	показатель 2009г.	показатель 2010г.	показатель 2011г.	показатель 2012г.
Индикатор воздействия	Уровень бедности	%	53,5 (2007)	46,7	x	x	41,4
	Уровень чрезвычайной бедности	%	17,1 (2007)	13,8	x	x	11,3

Продвижение экологической устойчивости

Индикатор воздействия	Площадь, покрытая лесом	%	100,0	100,0	100,0	100,0	100,3
	Расширение природных охраняемых территорий	%	100,0	100,0	100,0	100,0	100,6

Продвижение гендерного равенства

Индикатор результатов	Процент женщин среди работников государственных предприятий	%	75,9/24,1	38,9	39,2	-	70/30
	Соотношение между студентками-девушками и студентами-юношами в высших учебных заведениях	%	72/28	71/29	71/29	72/28	70/30
	Гендерное неравенство в оплате труда	%	61,3	59,7	56,0	-	50,0
	Количество зарегистрированных преступлений, разбитое по гендерному признаку (общее число преступлений/ совершенные женщинами)	человек	11658/ 1376	всего 12408	всего 12562	всего 16854	

Приложение 3. Изменение средних оптовых цен (предложения) в Таджикистане (сомони / кг)

	I квартал			II квартал			III квартал			IV квартал		
	2009	2010	2011	2009	2010	2011	2009	2010	2011	2009	2010	2011
Картофель												
ГБАО	-	2,20	-	-	1,8	2,70	0,85	1,85	2,5	1,83	1,27	2,48
Согдийская область	0,40	0,32	0,68	0,45	0,44	1,02	0,79	0,44	1,3	0,55	0,64	0,84
Хатлонская область	0,53	-	-	0,77	0,77	1,10	0,89	0,57	2,0	0,82	0,78	1,25
РРП	0,54	1,76	1,2	0,64	0,87	1,19	0,70	0,77	1,4	1,78	0,76	1,04
В среднем по республике	0,68	0,71	0,92	0,72	0,74	1,11	1,07	0,70	1,6	0,88	0,79	1,16
Молоко												
ГБАО	1,16	-	3,0	1,80	2,50	3,06	1,79	2,64	2,9	2,39	2,21	3,15
Согдийская область	0,82	0,89	0,99	0,93	0,94	1,03	0,88	0,92	2,1	0,75	0,79	0,49
Хатлонская область	0,74	0,79	1,41	0,86	0,89	0,95	1,11	0,82	2,0	0,91	0,82	1,15
РРП	1,66	1,75	1,60	1,53	1,68	1,83	1,51	1,65	1,7	1,52	1,66	1,98
В среднем по республике	1,0	1,34	1,28	1,21	1,32	1,47	1,21	1,30	2,0	1,13	1,16	1,5
Пшеница												
ГБАО	-	-	-	0,61	-	2,10	1,77	1,72	2,4	1,91	1,77	2,50
Согдийская область	0,85	0,60	0,91	0,57	0,54	1,29	0,54	0,55	2,2	0,56	0,58	1,12
Хатлонская область	1,32	1,07	2,10	0,72	0,82	1,58	0,76	0,78	2,0	0,64	0,78	1,24
РРП	1,41	0,80	1,40	0,74	0,68	1,32	0,74	0,72	1,7	0,77	0,76	1,13
В среднем по республике	0,96	0,77	1,41	0,70	0,78	1,50	0,71	0,73	2,0	0,64	0,71	1,20

Приложение 4. Изменение средних потребительских цен за 2010-2011 гг. в Таджикистане (сомони/кг)

			I квартал		II квартал		III квартал		IV квартал	
	2010	2011	2010	2011	2010	2011	2010	2011	2010	2011
Картофель										
г. Душанбе	1,45	1,78	1,77	1,67	1,52	2,00	1,17	1,63	1,35	1,83
Согдийская область	1,10	1,60	1,18	1,40	1,29	1,95	0,93	1,53	1,00	1,53
Хатлонская область	1,43	1,92	1,80	1,88	1,37	1,95	1,13	1,83	1,40	2,00
В среднем по республике	1,32	1,77	1,58	1,65	1,39	1,97	1,07	1,67	1,25	1,79
Молоко										
г. Душанбе	2,74	2,94	2,90	2,67	2,87	3,00	2,70	3,00	2,50	3,10
Согдийская область	1,63	2,03	1,78	1,66	1,65	2,15	1,60	2,15	1,50	2,15
Хатлонская область	1,85	2,24	2,07	2,26	1,75	2,20	1,77	2,14	1,82	2,34
В среднем по республике	2,08	2,40	2,25	2,20	2,09	2,45	2,02	2,43	1,94	2,53
Мука I сорта										
г. Душанбе	2,02	2,64	1,80	2,60	1,80	2,68	2,07	2,70	2,40	2,59
Согдийская область	1,77	2,39	1,57	2,42	1,50	2,45	1,90	2,47	2,10	2,22
Хатлонская область	2,04	2,66	1,80	2,58	1,80	2,72	2,06	2,78	2,49	2,57
В среднем по республике	1,94	2,56	1,72	2,53	1,70	2,59	2,01	2,65	2,33	2,46
Пшеница										
г. Душанбе	1,36	2,43	1,37	2,18	1,23	2,53	1,32	2,58	1,50	2,42
Согдийская область	0,92	1,76	0,76	1,59	0,72	1,74	0,93	1,88	1,27	1,81
Хатлонская область	1,17	1,93	0,87	1,64	0,94	1,97	1,23	2,04	1,62	2,05
В среднем по республике	1,14	2,04	1,00	1,80	0,93	2,08	1,16	2,17	1,46	2,09
Рис										
г. Душанбе	6,15	6,39	6,23	5,87	6,17	6,00	6,33	6,13	5,87	7,57
Согдийская область	4,95	5,33	5,00	4,60	5,00	4,71	5,00	5,55	4,80	6,44
Хатлонская область	5,28	5,60	6,00	5,07	5,00	5,37	5,11	5,80	5,00	6,14
В среднем по республике	5,46	5,77	5,74	5,18	5,39	5,36	5,48	5,82	5,22	6,72
Сахар-песок										
г. Душанбе	4,95	6,33	5,07	5,78	4,48	5,95	4,67	7,20	5,57	6,40
Согдийская область	4,75	6,07	4,72	5,55	4,47	5,73	4,47	7,01	5,32	5,97
Хатлонская область	4,91	6,33	4,79	5,80	4,45	5,93	4,82	7,23	5,59	6,37
В среднем по республике	4,87	6,24	4,86	5,71	4,47	5,87	4,65	7,15	5,49	6,24

			I квартал		II квартал		III квартал		IV квартал	
	2010	2011	2010	2011	2010	2011	2010	2011	2010	2011
Лук репчатый										
г. Душанбе	1,32	1,89	1,40	2,26	1,27	1,76	0,97	1,60	1,63	1,92
Согдийская область	0,90	1,56	0,74	1,83	1,00	1,79	0,64	1,20	1,22	1,40
Хатлонская область	1,21	1,94	1,23	2,49	1,10	1,71	0,85	1,63	1,65	1,94
В среднем по республике	1,14	1,79	1,12	2,19	1,12	1,74	0,82	1,48	1,50	1,75
Хлопковое масло										
г. Душанбе	6,22	9,26	6,05	7,78	6,05	9,25	6,05	10,00	6,72	10,00
Согдийская область	6,49	9,25	6,02	8,07	6,43	9,43	6,43	9,80	7,07	9,70
Хатлонская область	5,89	8,85	5,75	7,43	5,75	8,70	5,76	9,95	6,32	9,32
В среднем по республике	6,20	9,12	5,94	7,76	6,08	9,13	6,08	9,93	6,70	9,67
Баранина										
г. Душанбе	20,34	25,00	18,67	22,33	20,00	24,23	20,67	25,25	22,00	28,08
Согдийская область	20,16	27,27	20,00	21,64	20,00	26,19	20,00	29,93	20,65	31,35
Хатлонская область	19,33	25,11	18,40	21,55	19,04	25,18	19,55	26,11	20,31	27,59
В среднем по республике	19,94	25,79	19,00	21,83	19,68	25,23	20,07	27,09	20,99	29,01
Говядина										
г. Душанбе	19,96	24,61	18,50	21,67	19,33	22,83	20,00	25,60	22,00	28,33
Согдийская область	16,68	22,95	15,49	19,26	15,76	21,87	17,65	25,14	17,82	25,62
Хатлонская область	18,07	23,87	16,37	20,00	17,89	23,89	18,65	25,30	19,36	26,27
В среднем по республике	18,24	23,81	16,79	20,31	17,66	22,83	18,77	25,25	19,73	26,74
Куриное мясо										
г. Душанбе	14,43	16,26	14,32	14,88	14,40	15,32	14,40	16,67	14,58	18,17
Согдийская область	12,20	13,30	12,64	11,96	12,24	12,22	11,96	14,85	11,96	14,16
Хатлонская область	13,32	14,01	13,25	13,34	13,34	14,01	13,34	14,34	13,34	14,34
В среднем по республике	13,31	14,52	13,40	13,39	13,32	13,85	13,23	15,29	13,29	15,56
Яйца за 10 штук										
г. Душанбе	6,48	6,91	6,67	6,37	6,33	6,42	6,50	6,83	6,43	8,00
Согдийская область	5,58	5,95	6,15	5,50	5,50	5,53	5,20	6,17	5,48	6,61
Хатлонская область	5,90	6,45	6,43	5,93	5,17	5,93	5,61	6,37	6,37	7,56
В среднем по республике	5,99	6,43	6,42	5,93	5,67	5,96	5,77	6,46	6,09	7,39

Приложение 5. Продовольственный баланс за 2008-2011 гг

	Базовые продукты питания Физическое количество	Хлебопродукты в пересчете на зерно, тыс. тонн				Картофель свежий, тыс. тонн				Овощи и бахчевые свежие, тыс. тонн				Фрукты и ягоды свежие, тыс. тонн				Сахар и кондитерские изделия в пересчете на сахар, тыс. тонн			
		2008	2009	2010	2011	2008	2009	2010	2011	2008	2009	2010	2011	2008	2009	2010	2011	2008	2009	2010	2011
1.	Запасы на начало года	532,8	525,7	406,1	258,1	249	344,7	311,7	263,2	45,6	304	453,7	638,4	-	-	13,5	2,8	130,4	168,4	183,3	169,9
2.	Произведено продовольствия в стране (+)	774,9	1295	1261	1098	679,8	690,9	760	863	908	1047,1	1157,8	1582	262,4	213,7	225	416,4	-	-	-	-
3.	Импортировано продовольственных товаров(+)	1060	450,6	470,3	471	47,5	27,5	25,7	12,6	12,2	26,5	0,8	4,4	13,5	11,3	17,6	19	130	111,7	116,9	126,1
	Поступление (1-3) (+)	2367,7	2271,3	2137,4	1826,8	976,3	1063,1	1097,4	1138,8	965,8	1377,6	1612,3	2224	275,9	225	256,1	438,2	260,4	280,1	300,2	296,0
4.	Расходы на семена (-)	213,7	51,6	109,7	68,2	176	275,8	312,7	118	0,7	-	-	0,3	0,5	-	-	-	-	-	-	-
5.	На корм скоту (-)	25,5	61,4	46,5	90,2	6,5	0,2	-	-	-	188	82	1,4	-	-	-	-	-	-	-	-
6.	Потери (-)	6,3	27,7	21,5	26,3	75,4	155,6	141	57,5	3,6	47,3	3,7	27,4	1	31	14	-	-	-	-	0,1
7.	Экспортировано продовольственных товаров (-)	-	0,2	0,2	0,2	-	0,6	0,5	-	106,5	56,7	199,1	84,3	42,9	11,6	17,9	14,8	-	-	-	-
8.	Наличие для потребления населением (-)	1595	1714,3	1701,4	1277	368	313,2	311,9	251	551	631,9	634,1	653,3	231,5	164,9	186,4	205,1	92	92,8	86,8	90,09
9.	Иные виды использования (-)	1,5	10	-	-	5,7	6	68,1	-	-	-	55	-	-	4	35	-	-	4	43,5	-
	Использование (4-9) (-)	1842	1865,2	1879,3	1461,5	631,6	751,4	834,2	426	661,8	923,9	973,9	766,7	275,9	211,5	253,3	219,9	92	96,8	130,3	90,2
10.	Запасы на конец периода	525,7	406,1	258,1	365,3	344,7	311,7	263,2	712,8	304	453,7	638,4	1457,6	-	13,5	2,8	218,3	168,4	183,3	169,9	205,8

	Базовые продукты питания Физическое количество	Мясо и мясoproductы в пересчете на убойный вес, тыс.тонн				Молоко и молочные продукты в пересчете на молоко, тыс. тонн				Яйца, миллионов штук				Жиры растительные, тыс.тонн				Товарно-пищевая рыбная продукция, тонн			
		2008	2009	2010	2011	2008	2009	2010	2011	2008	2009	2010	2011	2008	2009	2010	2011	2008	2009	2010	2011
1.	Запасы на начало года	31,1	65,8	189,1	225,0	235	439,3	549	670,5	-	21,3	4,9	11,6	-	-	2,9	6,9	-	-	150,9	473,6
2.	Произведено продовольствия в стране (+)	64,4	134,3	53,4	75,4	601	629,7	660,7	696	151	188,4	231,9	254,8	7,4	4,5	4,4	2,3	261,1	400	688	843,2
3.	Импортировано продовольственных товаров (+)	57,8	68,7	69,8	66,5	6,7	6,8	7,4	12,1	107	8	6,1	63,5	49,1	68,7	75	88	260,3	525,5	729,1	1096
	Поступление (1-3) (+)	153,3	268,8	312,3	366,9	842,7	1075,8	1217,1	1378,5	258	217,7	242,9	329,2	56,5	73,2	82,3	97,2	521,4	925,5	1568	2413
4.	Расходы на семена (-)	-	-	-	-	-	-	-	-	-	-	-	-	-	-	-	-	-	-	-	-
5.	На корм скоту (-)	-	-	-	-	-	-	29,8	6,3	-	-	-	1,4	-	-	-	-	-	-	-	-
6.	Потери (-)	-	0,8	-	-	-	44,4	-	-	0,5	16	1,6	-	-	-	-	-	-	-	-	-
7.	Экспортировано продовольственных товаров (-)	-	0,2	-	-	-	-	-	-	1,9	-	-	-	0,2	-	-	-	-	-	-	-
8.	Наличие для потребления населением (-)	83,2	78,7	82,3	84,25	399,4	461,3	504,3	479	233,9	181,5	209,7	292,4	56,3	58,6	75,4	85,6	521,4	774,4	894,4	1109
9.	Иные виды использования (-)	4,3	-	5	-	4	21,1	12,5	24,1	0,4	15,3	20	-	-	11,7	-	-	-	0,2	-	-
	Использование (4-9) (-)	87,5	79,7	87,3	84,3	403,4	526,8	546,6	509,2	236,7	212,8	231,3	293,8	56,5	70,3	75,4	85,6	521,4	774,6	894,4	1109
10.	Запасы на конец периода	65,8	189,1	225	282,6	439,3	549	670,5	869,3	21,3	4,9	11,6	36,1	-	2,9	6,9	11,6	-	150,9	473,6	1304

Продовольственный баланс по кварталам 2009 года

	Базовые продукты питания Физическое количество	Хлебопродукты в пересчете на зерно, тыс. тонн				Картофель свежий, тыс. тонн				Овощи и бахчевые свежие, тыс. тонн				Фрукты и ягоды свежие, тыс. тонн				Сахар и кондитерские изделия в пересчете на сахар, тыс. тонн			
		1 кв.	2 кв.	3 кв.	4 кв.	1 кв.	2 кв.	3 кв.	4 кв.	1 кв.	2 кв.	3 кв.	4 кв.	1 кв.	2 кв.	3 кв.	4 кв.	1 кв.	2 кв.	3 кв.	4 кв.
1.	Запасы на начало года	525,7	188,6	159,3	199,5	344,7	164,6	84,6	202,8	304	214,6	269,8	701,1	-	1,0	6,2	15,5	168,4	173,3	171,6	177,3
2.	Произведено продовольствия в стране (+)	-	326	443	526	-	117,4	281,8	291,7	1,1	210,0	833,4	2,6	-	31,8	115,9	66	-	-	-	-
3.	Импортировано продовольственных товаров(+)	116,7	102,2	61,4	170,3	16	10,7	-	0,8	18,3	7,9	-	0,3	4,0	1,6	0,9	4,8	28,4	22,0	32,5	28,8
	Поступление (1-3) (+)	642,4	616,8	663,7	895,8	360,7	292,7	366,4	495,3	323,4	432,5	1103,2	704,0	4,0	34,4	123,0	86,3	196,8	195,3	204,1	206,1
4.	Расходы на семена (-)	13,2	15,0	1,9	21,5	84,3	98,0	43,8	49,7	-	-	-	-	-	-	-	-	-	-	-	-
5.	На корм скоту (-)	2,4	6,0	26,0	27,0	-	-	0,1	0,1	11,0	21,0	89	67,0	-	-	-	-	-	-	-	-
6.	Потери (-)	2,2	3,3	6,5	15,7	21,6	32,0	48	54,0	0,1	0,2	26	21,0	-	-	14	17	-	-	-	-
7.	Экспортировано продовольственных товаров (-)	-	-	0,1	0,1	-	0,1	0,2	0,3	1,3	18,0	31,9	5,5	0,4	1,8	7,6	1,8	-	-	-	-
8.	Наличие для потребления населением (-)	436	433,2	424,7	420,4	88,2	78,0	69,5	77,5	96,4	123,5	255,2	156,8	2,6	26,4	81,9	54,0	23,5	23,7	22,8	22,8
9.	Иные виды использования (-)	-	-	5,0	5,0	2,0	-	2,0	2,0	-	-	-	-	-	-	4,0	-	-	-	4,0	-
	Использование (4-9) (-)	453,8	457,5	464,2	489,7	196,1	208,1	163,6	183,6	108,4	162,7	402,1	250,3	3	28,2	107,5	72,8	23,5	23,7	26,8	22,8
10.	Запасы на конец периода	188,6	159,3	199,5	406,1	164,6	84,6	202,8	311,7	214,6	269,8	701,1	453,7	1,0	6,2	15,5	13,5	173,3	171,6	177,3	183,3

		Мясо и мясопродукты в пересчете на убойный вес, тыс.тонн				Молоко и молочные продукты в пересчете на молоко, тыс. тонн				Яйца, миллионов штук				Жиры растительные тыс.тонн				Рыба и рыбопродукты тонн			
		1 кв.	2 кв.	3 кв.	4 кв.	1 кв.	2 кв.	3 кв.	4 кв.	1 кв.	2 кв.	3 кв.	4 кв.	1 кв.	2 кв.	3 кв.	4 кв.	1 кв.	2 кв.	3 кв.	4 кв.
1.	Запасы на начало года	65,8	85,3	94,8	95,9	439,3	447,5	461,8	472,0	21,3	5,0	6,5	8,4	-	3,6	5,3	4,0	-	17,1	106,0	47,1
2.	Произведено продовольствия в стране (+)	19,0	13,4	9,8	92,1	113,9	142,6	165,8	207,4	44,7	44,5	55,0	44,2	3,4	0,9	0,2	-	100	100	100	100
3.	Импортировано продовольственных товаров(+)	21,3	14,4	10,8	22,2	1,2	1,4	0,6	3,6	2,8	1,6	1,3	2,3	21,0	16,5	16,1	15,1	140,7	92,5	64,9	227,4
	Поступление (1-3) (+)	106,1	113,1	115,4	210,2	554,4	591,5	628,2	683,0	68,8	51,1	62,8	54,9	24,4	21,0	21,6	19,1	240,7	209,6	270,9	374,5
4.	Расходы на семена (-)	-	-	-	-	-	-	-	-	-	-	-	-	-	-	-	-	-	-	-	-
5.	На корм скоту (-)	-	-	-	-	-	-	-	-	-	-	-	-	-	-	-	-	-	-	-	-
6.	Потери (-)	-	-	0,4	0,4	-	-	18,4	26,0	-	-	8,0	8,0	-	-	-	-	-	-	-	-
7.	Экспортировано продовольственных товаров (-)	-	-	0,1	0,1	-	-	-	-	-	-	-	-	-	-	-	-	-	-	-	-
8.	Наличие для потребления населением (-)	20,8	18,3	19,0	20,6	106,9	129,7	116,7	108,0	63,8	44,6	31,1	42,0	20,8	15,7	5,9	16,2	223,6	103,6	223,6	223,6
9.	Иные виды использования (-)	-	-	-	-	-	-	21,1	-	-	-	15,3	-	-	-	11,7	-	-	-	0,2	-
	Использование (4-9) (-)	20,8	18,3	19,5	21,1	106,9	129,7	156,2	134,0	63,8	44,6	54,4	50	20,8	15,7	17,6	16,2	223,6	103,6	223,8	223,6
10.	Запасы на конец периода	85,3	94,8	95,9	189,1	447,5	461,8	472,0	549,0	5,0	6,5	8,4	4,9	3,6	5,3	4,0	2,9	17,1	106,0	47,1	150,9

Продовольственный баланс по кварталам 2010 года

	Базовые продукты питания Физическое количество	Хлебопродукты в пересчете на зерно, тыс. тонн				Картофель свежий, тыс. тонн				Овощи и бахчевые свежие, тыс. тонн				Фрукты и ягоды свежие, тыс. тонн				Сахар и кондитерские изделия в пересчете на сахар, тыс. тонн			
		1 кв.	2 кв.	3 кв.	4 кв.	1 кв.	2 кв.	3 кв.	4 кв.	1 кв.	2 кв.	3 кв.	4 кв.	1 кв.	2 кв.	3 кв.	4 кв.	1 кв.	2 кв.	3 кв.	4 кв.
1.	Запасы на начало года	406,1	52,6	34,8	378,1	311,7	83,5	36,1	142	453,7	317,9	276,1	845,4	13,5	5,3	10,7	2,9	183,3	181,3	193,6	161,5
2.	Произведено продовольствия в стране (+)	-	352,6	665,4	243,0	-	128,7	309,8	321,5	1,1	181,7	975	-	-	32,6	121,3	71,1	-	-	-	-
3.	Импортировано продовольственных товаров(+)	94,3	75,7	150,7	149,6	16,6	9,1	-	-	0,4	0,4	-	-	7,2	2,3	1,5	6,6	19,0	34,0	33,1	30,8
	Поступление (1-3) (+)	500,4	480,9	850,9	770,7	328,3	221,3	345,9	463,5	455,2	500	1251,1	845,4	20,7	40,2	133,5	80,6	202,3	215,3	226,7	192,3
4.	Расходы на семена (-)	14,7	13,0	36,0	46,0	74,7	78	80	80	-	-	-	-	-	-	-	-	-	-	-	-
5.	На корм скоту (-)	2,7	5,8	11,0	27,0	-	-	-	-	-	22,0	30,0	30,0	-	-	-	-	-	-	-	-
6.	Потери (-)	2,1	3,0	3,4	13,0	24	27	45	45	0,2	0,5	1,0	2,0	-	-	7	7,0	-	-	-	-
7.	Экспортировано продовольственных товаров (-)	-	-	0,1	0,1	0,1	-	0,2	0,2	29,3	58,9	46,8	64,1	3,4	1,5	1,6	11,4	-	-	-	-
8.	Наличие для потребления населением (-)	428,3	424,3	422,3	426,5	77,9	80,2	78,2	75,1	107,8	142,5	272,9	110,9	12,0	28,0	87,0	59,4	21,0	21,7	21,7	22,4
9.	Иные виды использования (-)	-	-	-	-	68,1	-	-	-	-	-	55	-	-	-	35,0	-	-	-	43,5	-
	Использование (4-9) (-)	447,8	446,1	472,8	512,6	244,8	185,2	203,9	200,3	137,3	223,9	405,7	207,0	15,4	29,5	130,6	77,8	21,0	21,7	65,2	22,4
10.	Запасы на конец периода	52,6	34,8	378,1	258,1	83,5	36,1	142	263,2	317,9	276,1	845,4	638,4	5,3	10,7	2,9	2,8	181,3	193,6	161,5	169,9

		Мясо и мясoproductы в пересчете на убойный вес, тыс.тонн				Молоко и молочные продукты в пересчете на молоко, тыс. тонн				Яйца, миллионов штук				Жиры растительные тыс.тонн				Рыба и рыбопродукты тонн			
		1 кв.	2 кв.	3 кв.	4 кв.	1 кв.	2 кв.	3 кв.	4 кв.	1 кв.	2 кв.	3 кв.	4 кв.	1 кв.	2 кв.	3 кв.	4 кв.	1 кв.	2 кв.	3 кв.	4 кв.
1.	Запасы на начало года	189,1	195,0	219,8	225,7	549,0	551,8	558,0	589,3	4,9	11,3	2,5	6,5	2,9	1,3	1,1	1,2	150,9	164,1	326,2	242,0
2.	Произведено продовольствия в стране (+)	10,0	24,0	10,1	9,3	118,8	145,4	177,2	219,3	50,0	53,0	59,9	69,0	2,9	1,5	-	-	100,0	87,0	-	501
3.	Импортировано продовольственных товаров(+)	15,8	20,3	15,0	18,7	1,3	0,9	3,1	2,1	1,0	1,6	1,5	2,0	21,8	14,2	16,7	22,3	136,8	298,7	139,4	154,2
	Поступление (1-3) (+)	214,9	239,3	244,9	253,7	669,1	698,1	738,3	810,7	55,9	65,9	63,9	77,5	27,6	17,0	17,8	23,5	387,7	549,8	465,6	897,2
4.	Расходы на семена (-)	-	-	-	-	-	-	-	-	-	-	-	-	-	-	-	-	-	-	-	-
5.	На корм скоту (-)	-	-	-	-	1,3	1,0	7,5	20,0	-	-	-	-	-	-	-	-	-	-	-	-
6.	Потери (-)	-	-	-	-	-	-	-	-	-	-	0,6	1,0	-	-	-	-	-	-	-	-
7.	Экспортировано продовольственных товаров (-)	-	-	-	-	-	-	-	-	-	-	-	-	-	-	-	-	-	-	-	-
8.	Наличие для потребления населением (-)	19,9	19,5	19,2	23,7	116,0	139,1	136,0	113,2	44,6	63,4	56,8	44,9	26,3	15,9	16,6	16,6	223,6	223,6	223,6	223,6
9.	Иные виды использования (-)	-	-	-	5,0	-	-	5,5	7,0	-	-	-	20,0	-	-	-	-	-	-	-	-
	Использование (4-9) (-)	19,9	19,5	19,2	28,7	117,3	140,1	149,0	140,2	44,6	63,4	57,4	65,9	26,3	15,9	16,6	16,6	223,6	223,6	223,6	223,6
10.	Запасы на конец периода	195,0	219,8	225,7	22,5	551,8	558,0	589,3	670,5	11,3	2,5	6,5	11,6	1,3	1,1	1,2	6,9	164,1	326,2	242,0	673,6

Продовольственный баланс по кварталам 2011 года

	Базовые продукты питания Физическое количество	Хлебопродукты в пересчете на зерно, тыс. тонн				Картофель свежий, тыс. тонн				Овощи и бахчевые свежие, тыс. тонн				Фрукты и ягоды свежие, тыс. тонн				Сахар и кондитерские изделия в пересчете на сахар, тыс. тонн			
		1 кв.	2 кв.	3 кв.	4 кв.	1 кв.	2 кв.	3 кв.	4 кв.	1 кв.	2 кв.	3 кв.	4 кв.	1 кв.	2 кв.	3 кв.	4 кв.	1 кв.	2 кв.	3 кв.	4 кв.
1.	Запасы на начало года	258	10,6	132,8	405,6	263,2	134	179	494,11	638	526	554,1	1101,7	2,8	0,5	0,9	146,7	169,9	187,7	188,2	187,3
2.	Произведено продовольствия в стране (+)	-	363	508	227,7	-	152	401	310,2	1,2	224	851,9	504,9	-	37,3	234	144,7	-	-	-	-
3.	Импортировано продовольственных товаров(+)	87,9	88,5	99,2	194,9	6,7	3,2	0,1	2,6	-	0,4	1,1	2,9	6,5	2,9	2,3	7,3	40,8	22,5	20,9	41,9
	Поступление (1-3) (+)	346,0	461,6	740,0	828,2	269,9	289,0	579,7	806,9	639,6	750,1	1407,1	1609,5	9,3	40,7	237,6	298,7	210,7	210,2	209,1	229,2
4.	Расходы на семена (-)	22,6	2,5	1	42,1	75,1	40,7	-	1,7	0	0,3	0	-	0	0	0	-	-	-	-	-
5.	На корм скоту (-)	2,7	23	30,5	34	-	-	-	-	0	1,4	0	-	0	0	0	-	-	-	-	-
6.	Потери (-)	2,1	2,5	10,1	11,6	-	9,2	20	28,3	0,2	2,5	10,2	14,5	0	0	0	-	-	0,1	-	-
7.	Экспортировано продовольственных товаров (-)	0,1	-	-	0,1	-	-	-	-	12,2	44,6	25,8	1,7	0,6	3,7	2,6	7,9	-	-	-	-
8.	Наличие для потребления населением (-)	308	301	292,8	375,1	61,1	60,2	65,6	64,1	101	147	269,39	135,7	8,2	36,1	88,3	72,5	23	21,9	21,79	23,4
9.	Иные виды использования (-)	-	-	-	-	-	-	-	-	-	-	-	-	-	-	-	-	-	-	-	-
	Использование (4-9) (-)	335,4	328,8	334,4	462,9	136,2	110,1	85,6	94,1	113,4	196,0	305,4	151,9	8,8	39,8	90,9	80,4	23,0	22,0	21,8	23,4
10.	Запасы на конец периода	10,6	132,8	405,6	365,3	133,7	178,9	494,1	712,8	526,2	554,1	1101,7	1457,6	0,5	0,9	146,7	218,3	187,7	188,2	187,3	205,8

		Мясо и мясопродукты в пересчете на убойный вес, тыс.тонн				Молоко и молочные продукты в пересчете на молоко, тыс. тонн				Яйца, миллионов штук				Жиры растительные тыс.тонн				Рыба и рыбопродукты тонн			
		1 кв.	2 кв.	3 кв.	4 кв.	1 кв.	2 кв.	3 кв.	4 кв.	1 кв.	2 кв.	3 кв.	4 кв.	1 кв.	2 кв.	3 кв.	4 кв.	1 кв.	2 кв.	3 кв.	4 кв.
1.	Запасы на начало года	225,0	233,8	242,3	260,0	670,5	676,4	664,4	734,1	11,6	53,6	33,6	33,5	6,9	20,0	11,8	12,9	473,6	640,1	614,6	779,6
2.	Произведено продовольствия в стране (+)	11	14,7	20,6	29,1	123,2	152	192	229,5	63,4	58,9	64,1	68,4	2	0,1	0,1	0,1	137,6	29,2	172,9	503,5
3.	Импортировано продовольственных товаров(+)	19,6	14,3	17,8	14,8	2	1,8	2,2	6,1	6,6	14,7	23,6	18,6	20	17,5	26,6	23,9	212,9	175,3	219	489,2
	Поступление (1-3) (+)	255,6	262,8	280,7	303,9	795,7	829,9	858,1	969,7	81,6	127,2	121,3	120,5	28,9	37,6	38,5	36,9	824,1	844,6	1006,5	1772,3
4.	Расходы на семена (-)	-	-	-	-	-	-	-	-	-	-	-	-	-	-	-	-	-	-	-	-
5.	На корм скоту (-)	-	-	-	-	1,1	1,6	-	1,9	0,2	0,4	-	0,4	-	-	-	-	-	-	-	-
6.	Потери (-)	-	-	-	-	-	-	-	-	-	-	-	-	-	-	-	-	-	-	-	-
7.	Экспортировано продовольственных товаров (-)	-	-	-	-	-	-	-	-	-	-	-	-	-	-	-	-	-	-	-	-
8.	Наличие для потребления населением (-)	21,8	20,5	20,65	21,3	118,2	140	122	98,5	27,8	93,2	87,4	84	8,9	25,8	25,6	25,3	184	230	227,0	468
9.	Иные виды использования (-)	-	-	-	-	-	24,1	-	-	-	-	-	-	-	-	-	-	-	-	-	-
	Использование (4-9) (-)	21,8	20,5	20,7	21,3	119,3	165,5	122,3	100,4	28,0	93,6	87,4	84,4	8,9	25,8	25,6	25,3	184,0	230,0	227,0	468,0
10.	Запасы на конец периода	233,8	242,3	260,0	282,6	676,4	664,4	735,8	869,3	53,6	33,6	33,9	36,1	20,0	11,8	12,9	11,6	640,1	614,6	779,6	1304,3

Приложение 6. Отдельные показатели бюджетов домашних хозяйств по децильным группам населения республики Таджикистан (по данным выборочного обследования домашних хозяйств)

	Все домашние хозяйства				в том числе							
	10% наименее обеспеченного населения		10% наиболее обеспеченного населения		городские				сельские			
	2010	2011	2010	2011	10% наименее обеспеченного населения		10% наиболее обеспеченного населения		10% наименее обеспеченного населения		10% наиболее обеспеченного населения	
	2010	2011	2010	2011	2010	2011	2010	2011	2010	2011	2010	2011
Денежные доходы (сомони)	34,07	44,65	517,60	624,14	62,38	84,53	514,75	633,43	26,76	30,51	516,89	620,42
в том числе:												
трудовые доходы	21,30	27,69	145,35	178,84	47,43	60,96	287,78	308,76	11,79	15,89	93,04	132,99
социальные выплаты (пенсии, стипендии, пособия и другие выплаты)	5,21	6,86	10,21	13,98	7,45	9,14	16,04	22,11	4,39	6,05	8,05	11,11
поступления от продажи сельскохозяйственных продуктов, кормов, скота и т.д.	1,32	0,62	88,78	138,10	-	-	7,19	5,51	1,79	0,84	118,16	184,66
прочие поступления (в том числе денежные переводы)	6,24	9,48	273,26	293,22	7,50	14,43	203,74	297,05	5,79	7,73	297,64	291,66
Денежные расходы (сомони)	89,33	116,45	392,77	474,26	82,43	104,35	481,84	561,76	91,81	120,24	359,07	443,12
в том числе:												
потребительские расходы	83,81	108,43	328,60	389,96	76,12	97,25	411,19	501,62	86,59	112,31	297,46	350,38
покупка продуктов питания, включая общественное питание	52,41	73,32	125,27	165,98	50,18	72,17	180,06	226,77	53,20	73,69	104,92	144,46
покупка непродовольственных товаров для личного потребления	20,42	22,55	152,15	168,01	14,66	13,10	154,43	191,00	22,50	25,87	150,82	159,80
оплата услуг	10,93	12,41	50,37	55,12	11,27	11,78	75,68	82,98	10,81	12,63	41,00	45,27
покупка алкогольных напитков	0,05	0,15	0,81	0,85	0,01	0,20	1,02	0,87	0,08	0,12	0,72	0,85

	Все домашние хозяйства				в том числе							
	10% наименее обеспеченного населения		10% наиболее обеспеченного населения		городские				сельские			
	10% наименее обеспеченного населения		10% наиболее обеспеченного населения		10% наименее обеспеченного населения		10% наиболее обеспеченного населения		10% наименее обеспеченного населения		10% наиболее обеспеченного населения	
	2010	2011	2010	2011	2010	2011	2010	2011	2010	2011	2010	2011
Потреблено на члена домашнего хозяйства в месяц, кг												
Хлебные продукты	12,18	12,29	15,14	15,01	10,36	10,38	13,22	13,86	12,84	12,96	15,84	15,39
Картофель	2,35	2,62	3,72	3,65	1,91	2,04	3,54	3,25	2,51	2,82	3,78	3,79
Овощи и бахчевые	5,21	5,29	11,02	10,39	3,72	4,13	12,34	9,92	5,75	5,70	10,53	10,54
Фрукты, ягоды, включая сушеные	0,70	0,68	1,73	1,95	0,45	0,54	2,32	2,51	0,79	0,73	1,51	1,75
Мясо и мясопродукты	0,57	0,55	1,61	1,73	0,41	0,52	2,24	2,39	0,63	0,56	1,37	1,49
Молоко и молочные продукты	3,90	3,93	8,12	7,37	1,37	1,80	9,15	7,74	4,81	4,69	7,73	7,23
Рыба и рыбопродукты	-	-	0,02	0,02	-	0,01	0,06	0,07	-	-	0,01	0,01
Яйца (штук)	2	3	6	7	1	2	9	9	3	3	5	6
Сахар и кондитерские изделия	0,78	0,85	1,34	1,31	0,59	0,64	1,42	1,31	0,84	0,92	1,31	1,25
Масло растительное и другие жиры	0,98	0,99	1,53	1,39	0,81	0,88	1,53	1,39	1,04	1,03	1,53	1,53

Приложение 7. Распределение домашних хозяйств и населения в них по размеру среднедушевого общего и располагаемого денежного дохода по республике Таджикистан за 2010-2011 г.г.

(по данным выборочного обследования домашних хозяйств, в процентах)

	Распределение по денежному доходу за 2010 год			
	общему		располагаемому	
	число обследуемых дом. хозяйств	в них населения	число обследуемых дом. хозяйств	в них населения
Всего	3000	18314	3000	18314
в том числе				
со среднедушевым денежным доходом в месяц, в сомони				
до 60,00	14,2	17,4	14,7	17,9
60,01-80,00	10,1	12,2	10,4	12,5
80,01-100,00	11,2	12,4	11,5	12,7
100,01-1200,00	9,7	10,4	9,8	10,4
120,01-140,00	7,8	7,8	8,0	7,9
140,01-160,00	7,4	7,0	7,4	6,9
160,01-180,00	6,0	5,6	6,0	5,5
180,01-200,00	4,5	4,1	4,7	4,3
200,01-220,00	4,5	4,0	4,4	3,9
220,01-240,00	3,8	3,3	3,6	3,1
240,01-260,00	2,9	2,4	2,8	2,3
260,01-280,00	2,4	1,9	2,3	1,9
280,01-300,00	2,3	1,7	2,0	1,5
300,01-320,00	1,6	1,3	1,6	1,2
320,01-340,00	1,5	1,2	1,4	1,2
340,01-360,00	1,4	1,0	1,2	0,9
360,01-380,00	0,9	0,7	0,9	0,7
380,01-400,00	1,0	0,6	0,9	0,6
400,01 и выше	6,8	4,9	6,3	4,6

	Распределение по денежному доходу за 2011 год			
	общему		располагаемому	
	число обследуемых дом. хозяйств	в них населения	число обследуемых дом. хозяйств	в них населения
Всего	3000	18604	3000	18604
в том числе				
со среднедушевым денежным доходом в месяц, в сомони				
до 60,00	14,1	16,7	19,1	21,5
60,01-80,00	8,7	10,1	10,6	11,7
80,01-100,00	9,2	10,5	10,4	11,3
100,01-1200,00	9,0	9,7	9,9	10,1
120,01-140,00	8,0	8,3	8,2	8,3
140,01-160,00	7,1	7,0	6,8	6,7
160,01-180,00	6,3	6,2	5,7	5,5
180,01-200,00	5,3	5,0	4,3	4,0
200,01-220,00	4,6	4,3	3,6	3,3
220,01-240,00	3,7	3,2	3,0	2,5
240,01-260,00	3,5	3,0	2,5	2,3
260,01-280,00	2,7	2,1	1,8	1,5
280,01-300,00	2,1	1,7	1,4	1,2
300,01-320,00	1,9	1,5	1,4	1,2
320,01-340,00	1,4	1,2	1,0	0,9
340,01-360,00	1,4	1,1	1,0	0,8
360,01-380,00	1,1	0,9	0,6	0,5
380,01-400,00	1,1	0,8	0,8	0,6
400,01 и выше	8,8	6,7	7,9	6,1

Приложение 8. Денежные расходы домашних хозяйств по республике Таджикистан

(по данным выборочного обследования домашних хозяйств)

	2010 год						2011 год					
	На одного члена домашнего хозяйства в месяц, в сомони	в том числе:		На одного члена домашнего хозяйства в месяц, в %	в том числе:		На одного члена домашнего хозяйства в месяц, в сомони	в том числе:		На одного члена домашнего хозяйства в месяц, в %	в том числе:	
		в городской местности	в сельской местности		в городской местности	в сельской местности		в городской местности	в сельской местности			
Денежные расходы	150,66	199,07	133,30	100,0	100,0	100,0	191,31	237,08	173,61	100,0	100,0	100,0
из них:												
Потребительские расходы	136,50	180,69	120,65	90,6	90,8	90,5	172,28	219,12	155,50	90,5	92,4	89,6
в том числе:												
на питание	77,70	105,01	67,89	56,9	58,1	56,3	103,84	134,06	92,99	60,3	61,2	59,8
на покупку непродовольственных товаров	40,09	45,57	38,16	29,4	25,2	31,6	47,36	53,27	45,33	27,5	24,3	29,2
из них:												
одежда, обувь, ткани	11,87	17,34	9,90	29,6	38,1	25,9	14,38	21,24	11,88	30,4	39,9	26,2
мебель и предметы культурно бытового назначения	5,11	9,08	3,67	12,7	19,9	9,6	7,45	10,46	6,35	15,7	19,6	14,0
лекарства, медикаменты	3,10	4,77	2,50	7,7	10,5	6,6	3,23	3,96	2,97	6,8	7,4	6,6
строительные материалы	7,41	1,88	9,42	18,5	4,1	24,7	8,09	3,79	9,72	17,1	7,1	21,4
топливо	1,59	0,58	1,95	4,0	1,3	5,1	2,46	2,01	2,64	5,2	3,8	5,8
на покупку табачных изделий, махорки	0,28	0,16	0,32	0,7	0,4	0,8	0,26	0,14	0,30	0,5	0,3	0,7
на покупку алкогольных напитков	0,20	0,15	0,22	0,1	0,1	0,2	0,24	0,20	0,26	0,1	0,1	0,2
на оплату личных услуг	18,51	29,96	14,38	13,6	16,6	11,9	20,84	31,59	16,92	12,1	14,4	10,8
в том числе:												
оплата жилищно-коммунальных услуг	6,37	11,10	4,66	34,4	37,0	32,4	7,35	12,08	5,61	35,3	38,2	33,2
из них оплата:												
жилплощади	0,15	0,30	0,09	2,4	2,7	1,9	0,21	0,53	0,10	2,9	4,4	1,8
коммунальных услуг	6,22	10,80	4,57	97,6	97,3	98,1	7,14	11,55	5,51	97,1	95,6	98,2
в том числе электроэнергии	4,13	6,92	3,12	66,4	64,1	68,3	4,33	7,26	3,26	60,6	62,9	59,2
оплата бытовых услуг	1,52	2,15	1,29	8,2	7,2	9,0	1,58	2,13	1,39	7,6	6,7	8,2

	2010 год						2011 год					
	На одного члена домашнего хозяйства в месяц, в сомони	в том числе:		На одного члена домашнего хозяйства в месяц, в %	в том числе:		На одного члена домашнего хозяйства в месяц, в сомони	в том числе:		На одного члена домашнего хозяйства в месяц, в %	в том числе:	
		в городской местности	в сельской местности		в городской местности	в сельской местности		в городской местности	в сельской местности			
из них на пошив и ремонт одежды, обуви	0,29	0,50	0,21	19,1	23,3	16,3	0,29	0,45	0,24	18,3	21,1	17,3
культурно-просветительные услуги	0,04	0,04	0,04	0,2	0,1	0,3	0,02	0,04	0,01	0,1	0,1	0,1
плата за обучение	0,87	1,73	0,56	4,7	5,7	3,9	0,90	1,69	0,61	4,3	5,3	3,6
оплата медпомощи	0,69	1,27	0,47	3,7	4,2	3,3	0,77	0,96	0,69	3,7	3,0	4,1
оплата санаторно-курортного лечения, включая отдых	0,05	0,07	0,04	0,2	0,2	0,3	0,06	0,15	0,03	0,3	0,5	0,2
транспортные услуги	6,43	8,98	5,52	34,7	30,0	38,4	7,39	10,60	6,22	35,5	33,6	36,8
услуги связи	2,27	3,84	1,70	12,3	12,8	11,8	2,56	3,38	2,26	12,3	10,7	13,4
услуги правового характера	0,05	0,03	0,06	0,2	0,1	0,4	0,02	0,05	0,01	0,1	0,2	0,1
Налоги, сборы, платежи	3,47	7,69	1,95	2,3	3,9	1,5	4,18	8,84	2,47	2,2	3,7	1,4
Другие расходы	10,69	10,69	10,70	7,1	5,3	8,0	13,85	9,12	15,64	7,3	3,9	9,0

Продолжение

Распределение домашних хозяйств и населения в них по размеру среднедушевого потребительского расхода за 2010 год (по данным выборочного обследования домашних хозяйств; в процентах)

	Число обследуемых домашних хозяйств	В них населения	Домашние хозяйства, состоящие					Домашние хозяйства, имеющие детей в возрасте до 16 лет	в том числе домашние хозяйства			
			из 1 лица	из 2 лиц	из 3 лиц	из 4 лиц	из 5 и более лиц		с 1 ребенком	с 2 детьми	с 3 детьми	с 4 и более детьми
Всего	3000	18314	26	94	266	495	2119	2484	665	746	589	484
в т.ч. со среднедушевым потребительским расходом в месяц, сомони												
до 60,00	9,9	13,4	-	1,1	1,1	2,6	13,3	11,2	4,4	7,5	12,1	25,2
60,01-80,00	14,7	17,3	-	2,1	3,8	4,9	19,2	16,5	10,4	15,1	20,5	22,1
80,01-100,00	13,8	15,2	3,9	4,3	6,4	7,3	16,9	14,8	8,9	15,6	19,0	16,7
100,01-120,00	12,1	11,9	19,2	3,2	8,7	13,1	12,6	12,5	13,1	14,1	13,1	8,7
120,01-140,00	10,2	9,9	3,9	5,3	10,5	12,3	10,0	10,0	10,8	11,0	8,7	9,3
140,01-160,00	7,5	6,8	3,9	6,4	11,7	9,3	6,6	7,2	10,2	7,4	5,6	5,0
160,01-180,00	5,6	5,3	-	5,3	6,4	8,1	5,0	5,4	6,0	5,6	5,8	3,7
180,01-200,00	4,5	4,1	7,7	2,1	5,6	5,5	4,3	4,3	5,0	5,2	4,4	1,7
200,01-220,00	4,0	3,4	7,7	3,2	5,3	5,3	3,6	3,7	5,4	4,5	2,4	1,9
220,01-240,00	3,3	2,6	7,7	8,5	6,4	4,2	2,3	2,7	3,8	2,7	2,7	1,0
240,01-260,00	2,7	2,1	11,5	6,4	2,6	5,3	1,8	2,5	4,1	2,7	1,7	0,8
260,01-280,00	2,2	1,7	-	5,3	3,8	5,1	1,3	1,9	2,9	2,3	1,0	0,8
280,01-300,00	1,6	1,1	-	6,4	3,8	3,4	0,6	1,3	2,9	1,2	0,5	-
300,01-320,00	1,5	1,0	7,7	5,3	4,1	3,2	0,5	1,2	2,4	1,2	0,5	0,2
320,01-340,00	1,0	0,7	-	2,1	3,0	2,2	0,4	0,9	1,6	0,9	0,2	0,6
340,01-360,00	0,9	0,5	-	6,4	2,6	1,4	0,2	0,7	1,5	0,5	0,3	0,4
360,01-380,00	0,8	0,5	-	5,3	3,0	1,2	0,2	0,5	1,2	0,4	0,2	-
380,01-400,00	0,5	0,4	-	3,2	1,5	0,8	0,2	0,4	0,9	0,4	0,3	-
400,01 и выше	3,2	2,1	26,8	18,1	9,7	4,8	1,0	2,3	4,4	1,6	1,0	1,9

Распределение домашних хозяйств и населения в них по размеру среднедушевого потребительского расхода за 2011 год (по данным выборочного обследования домашних хозяйств; в процентах)

	Число обследуемых домашних хозяйств	В них населения	Домашние хозяйства, состоящие					Домашние хозяйства, имеющие детей в возрасте до 16 лет	в том числе домашние хозяйства			
			из 1 лица	из 2 лиц	из 3 лиц	из 4 лиц	из 5 и более лиц		с 1 ребенком	с 2 детьми	с 3 детьми	с 4 и более детьми
Всего	3000	18604	26	144	282	491	2009	2405	654	723	565	463
в т.ч. со среднедушевым потребительским расходом в месяц, сомони												
До 80,00	8,7	11,4	7,7	1,4	2,8	3,1	11,5	9,7	4,7	5,9	12,1	19,5
80,01-100,00	10,6	12,9	3,8	-	3,2	5,1	13,9	12,0	6,4	12,1	13,5	18,4
100,01-120,00	12,3	13,3	-	4,9	9,2	10,5	13,9	13,2	9,8	14,1	14,4	15,8
120,01-140,00	10,4	11,3	3,8	0,7	6,4	9,4	11,9	11,7	10,2	11,3	13,5	12,1
140,01-160,00	9,4	9,6	7,7	5,6	5,7	7,7	10,6	10,1	8,9	11,3	10,6	9,1
160,01-180,00	7,5	7,1	3,8	9,0	7,8	7,1	7,5	7,7	8,9	7,7	8,0	5,8
180,01-200,00	6,1	5,7	7,7	4,2	7,4	7,7	5,7	5,9	7,5	6,6	4,8	3,9
200,01-220,00	5,2	4,8	-	4,2	5,0	6,5	4,9	4,9	6,3	4,4	5,1	3,5
220,01-240,00	4,9	4,5	7,8	2,8	5,0	7,1	4,5	4,5	4,3	5,5	4,8	2,8
240,01-260,00	4,2	3,4	3,8	8,3	7,8	4,7	3,2	3,7	5,7	4,0	2,7	1,5
260,01-280,00	3,6	2,9	-	6,9	6,0	6,5	2,4	3,3	4,4	4,1	2,7	1,1
280,01-300,00	2,5	2,2	-	4,2	4,3	4,5	1,7	2,1	3,1	1,8	1,8	1,7
300,01-320,00	1,9	1,6	3,8	3,5	4,3	2,2	1,4	1,5	2,1	2,1	0,7	0,4
320,01-340,00	1,6	1,4	-	2,8	2,8	2,4	1,2	1,4	2,3	1,0	1,1	1,1
340,01-360,00	1,2	0,9	-	2,1	2,8	2,3	0,6	0,9	1,7	1,0	0,4	0,2
360,01-380,00	1,4	1,0	3,9	5,5	0,7	2,2	0,9	0,9	1,7	1,1	0,2	0,4
380,01-400,00	0,9	0,7	3,9	3,4	3,5	0,8	0,4	0,7	1,4	0,7	0,2	0,4
400,01-420,00	1,0	0,7	11,5	4,1	1,1	1,6	0,4	0,6	0,8	0,7	0,2	0,6
420,01 и выше	6,6	4,6	30,8	26,4	14,2	8,6	3,4	5,2	9,8	4,6	3,2	1,7

Приложение 9. Среднедушевое потребление продуктов питания в домашних хозяйствах по республике Таджикистан (по данным выборочного обследования домашних хозяйств)

(в месяц; кг)

	за 2010 год			за 2011 год		
	Всего	в том числе:		Всего	в том числе:	
		в городской местности	в сельской местности		в городской местности	в сельской местности
Хлебные продукты	13,38	12,37	13,75	13,23	12,10	13,63
Картофель	2,92	2,80	2,96	2,82	2,91	2,78
Овощи и бахчевые	5,88	5,62	5,98	6,04	5,66	6,17
Фрукты и ягоды , включая сушеные	2,77	2,22	2,96	3,32	2,26	3,70
Сахар и кондитерские изделия	1,00	0,96	1,02	1,03	1,00	1,05
Мясо и мясопродукты	0,92	1,25	0,80	0,98	1,29	0,86
Рыбопродукты	0,01	0,03	0,01	0,02	0,04	0,01
Молоко и молочные продукты	5,07	4,93	5,13	4,51	4,25	4,61
Яйца (штук)	3	5	3	4	5	3
Масло растительное и маргарин	1,20	1,15	1,22	1,18	1,16	1,19

**ИНФОРМАЦИОННЫЙ БЮЛЛЕТЕНЬ
ПО ПРОДОВОЛЬСТВЕННОЙ БЕЗОПАСНОСТИ
И БЕДНОСТИ**

/ под редакцией Мухаммадиевой Б.З. - Директора
Агентства по статистике при Президенте
Республики Таджикистан
734025 Таджикистан г. Душанбе, ул. Бохтар 17 /