

**Продовольственная  
безопасность и бедность  
№3 - 2012**

---

**Редакционная коллегия:**

Мухаммадиева Б.З - Председатель редакционной коллегии,  
Шокиров Ш.Ш, Асоев А.А., Норов К.Д., Байматов К.Ф., Гукасова Т.П.,  
Абдуллоев М.А., Жданова Л.В., Тураев Б.Т.

**Ответственные за:**

**- разделы бюллетеня**

Демографическая статистика и занятость населения	Кулов А.Н.	227-80-88	abduvali@stat.tj
Социальная статистика	Будникова Е.В.	227-94-88	budnikova.srk@inbox.ru
Статистика цен, Бюджеты домашних хозяйств, бедность	Тураев Б.Т.	227-56-28	
Финансы	Кулов А.Н.	221-49-91	abduvali@stat.tj
Валовой внутренний продукт	Пулатова Н.Т.	227-98-71	nuriniso-07@list.ru
Торговля, внешнеэкономическая деятельность	Курбанов Т.	223-11-52	tavarali_49@mail.ru
Сельское хозяйство, статистика природы и охраны окружающей среды	Абдуллоев М.А.	227-81-14	

**-подготовку основного документа,  
систематизация разделов, техническое  
оформление и дизайн:**

Управление сводно-экономического  
анализа и международных связей  
**Гукасова Т.П.**  
тел. 221-23-87  
e-mail: [stat@tojikiston.com](mailto:stat@tojikiston.com)

**-за выпуск тиража:**

Начальник ГВЦ Агентства по  
статистике при Президенте  
Республики Таджикистан  
**Байматов К.Ф.**  
тел: 227-96-09

## Введение

Согласно Матрицы Европейской комиссии Реформы Политики Меморандума о взаимопонимании по Программе продовольственной безопасности в Республике Таджикистан, в целях обеспечения системы оповещения достоверной оперативной информацией и анализа текущей ситуации с продовольственной безопасностью в республике, было принято решение о подготовке и выпуске ежеквартального бюллетеня по продовольственной безопасности. Начиная с 2005 года, Агентство по статистике подготавливает аналитический материал по продовольственной безопасности. Бюллетень выпускается ежеквартально на таджикском, русском и английском языках.

*«Под продовольственной безопасностью понимается доступ всех людей в любое время к продовольствию, необходимому для здоровой и активной жизни. Продовольственная безопасность подразумевает физическое наличие продуктов питания в достаточном количестве, возможность доступа к указанным продуктам питания со стороны домохозяйств (как через рынок, так и через другие источники, что предполагает достаточную покупательную способность), а также потребление продуктов питания в тех количествах, которые необходимы для обеспечения потребностей в питании».*

Базовыми данными для бюллетеня по продовольственной безопасности являются – производство продуктов питания, наличие и доступность продовольствия, посевные площади, производство сельскохозяйственной продукции, общие климатические характеристики, состояния питания и здоровья, водоснабжение, цены и количественные показатели, свидетельствующие о ситуации на рынке продовольствия.

В приложениях к бюллетеню содержатся индикаторы для Документа Стратегии Сокращения Бедности, показатели по питанию населения различных социально-экономических групп, а также оценочные данные по продовольственному балансу по основным видам.

Выпуск ежеквартального информационного бюллетеня по продовольственной безопасности Республики Таджикистан подготовлен Агентством по статистике при Президенте Республики Таджикистан при участии ряда министерств, ведомств Республики Таджикистан (Министерства финансов, Министерства здравоохранения, Министерства труда и социальной защиты населения, Министерства образования, Министерства транспорта, Государственного учреждения гирометеорологии и др.).

Публикация адресована как специалистам, так и всем заинтересованным лицам.

Рекомендации, предложения и замечания относительно содержания бюллетеня и формы представления статистических данных можно направить в Агентство по статистике при Президенте Республики Таджикистан по адресу:

*734025 Республика Таджикистан*

*г. Душанбе, ул. Бохтар, 17*

*Тел: (992372) 212387, Факс( 992372) 214375*

*e-mail: [stat@tojikiston.com](mailto:stat@tojikiston.com)*

*<http://www.stat.tj>*

© Агентии омури назди Президенти Хум[урии Тохикистон, 2012

© Агентство по статистике при Президенте Республики Таджикистан, 2012

**СОДЕРЖАНИЕ**

<b>Введение</b> .....	71
<b>КРАТКОЕ СОДЕРЖАНИЕ</b> .....	75
<b>РАЗДЕЛ I. СОЦИАЛЬНО-ЭКОНОМИЧЕСКИЕ ПОКАЗАТЕЛИ</b> .....	77
I.1. Валовой внутренний продукт .....	77
I.2. Индекс цен и тарифов .....	79
1.3 Внешняя торговля .....	80
1.4.Трудовой рынок .....	80
<b>РАЗДЕЛ II. НАЛИЧИЕ ПРОДОВОЛЬСТВИЯ</b> .....	82
<b>2.1. Рост сельскохозяйственного производства</b> .....	83
<b>2.1.1. Перспективы производства продовольственной продукции</b> .....	83
2.1.2. Растениеводство .....	85
2.1.3. Подзимний сев яровых культур .....	85
2.1.4. Животноводство .....	86
<b>2.2. Анализ цен производителя</b> .....	88
<b>2.3. Торговля основными продуктами питания</b> .....	90
<b>2.4. Наличие продуктов на душу населения</b> .....	91
<b>РАЗДЕЛ III. ДОСТУП К ПРОДОВОЛЬСТВИЮ</b> .....	92
<b>3.1. Анализ потребительских цен</b> .....	92
<b>3.2. Доходы и расходы</b> .....	95
3.2.1. Доходы .....	95
3.2.2. Расходы .....	96
<b>3.3. Бедность в Республике Таджикистан</b> .....	97
3.3.1 Стратегия сокращения бедности Республики Таджикистан на 2010-2012 годы (ССБ) .....	97
<b>3.4. Продовольственная необеспеченность – домохозяйства, тратящие более половины своих доходов на продукты питания</b> .....	98
<b>РАЗДЕЛ IV. ПОТРЕБЛЕНИЕ И УСВОЕНИЕ</b> .....	99
<b>4.1. Потребление продовольственных продуктов населением</b> .....	99
<b>4.2. Индикаторы продовольственной безопасности, не связанные с доходами</b> .....	102
4.2.1. Заболеваемость .....	102
4.2.2. Рождаемость, смертность, естественный прирост .....	104
<b>МЕТОДОЛОГИЯ</b> .....	106

<b>Приложение 1. Обзор метеорологических условий Республики Таджикистан за 3 квартал 2012 г.</b> .....	109
<b>Приложение 2. ОСНОВНЫЕ ИНДИКАТОРЫ МОНИТОРИНГА ССБ на период 2010-2012гг.</b> .....	111
<b>Приложение 3. Изменение средних оптовых цен (предложения) в Таджикистане (сомони / кг)</b> .....	119
<b>Приложение 5. Продовольственный баланс за 2008-2011 гг</b> .....	122
<b>Продовольственный баланс по кварталам 2010 года</b> .....	124
<b>Продовольственный баланс по кварталам 2011 года</b> .....	126
<b>Продовольственный баланс по кварталам 2012 года</b> .....	128
<b>Приложение 6. Отдельные показатели бюджетов домашних хозяйств по децильным группам населения республики Таджикистан</b> .....	130
<b>(по данным выборочного обследования домашних хозяйств)</b> .....	130
<b>Приложение 7. Распределение домашних хозяйств и населения в них по размеру среднедушевого общего и располагаемого денежного дохода по республике Таджикистан за 9 месяцев 2011-2012 г.г.</b> .....	131
<b>Приложение 8. Денежные расходы домашних хозяйств по республике Таджикистан</b> .....	132
<b>(по данным выборочного обследования домашних хозяйств)</b> .....	132
<b>Распределение домашних хозяйств и населения в них по размеру среднедушевого потребительского расхода за 9 месяцев 2011 года (по данным выборочного обследования домашних хозяйств; в процентах)</b> .....	134
<b>Распределение домашних хозяйств и населения в них по размеру среднедушевого потребительского расхода за 9 месяцев 2012 года (по данным выборочного обследования домашних хозяйств; в процентах)</b> .....	135
<b>Приложение 9. Среднедушевое потребление продуктов питания в домашних хозяйствах по республике Таджикистан (по данным выборочного обследования домашних хозяйств)</b> .....	136

### КРАТКОЕ СОДЕРЖАНИЕ

- Произведенный валовой внутренний продукт за январь-сентябрь 2012 года по оперативным данным сложился в сумме 24846,7млн. сомони, что по сравнению с аналогичным периодом 2011 года в сопоставимых ценах составляет 107,5%.
- Среднемесячный темп инфляции в потребительском секторе составил 0,6% (в аналогичном периоде прошлого года было 1,0%).
- Численность экономически активного населения (занятые и официально зарегистрированные безработные) по предварительной оценке в сентябре 2012 года составила 2187,1 тыс. человек, в их числе 2132,2 тыс. человек (97,5%) заняты в экономике и 55,0 тыс. человек имеют официальный статус безработного, что составляет 2,5% экономически активного населения.
- В январе - сентябре 2012 года 11,9 тыс. человек находились в отпусках по инициативе администрации, из них 11,1 тыс. человек (92,9%) без сохранения заработной платы. В режиме неполной трудовой недели и неполного рабочего дня работали 0,7 тыс. человек. Уровень безработицы с учетом скрытой, как и в январе - сентябре 2011 года, составил 3,1% от экономически активного населения.
- Уровень реальной заработной платы (с учетом изменения индекса цен) в сентябре 2012 года по сравнению с августом 2012 года вырос на 15,0%, а по сравнению с сентябрём 2011 года вырос на 11,1%. За январь - сентябрь 2012 года уровень реальной заработной платы по сравнению с соответствующим периодом 2011 года вырос на 16,9%.
- Самая низкая заработная плата в реальном секторе экономики в сентябре 2012 года сложилась у работников сельского хозяйства, охоты, лесоводства – 228,16 сомони и рыбоводства – 356,59 сомони.
- Наиболее важным источником денежных доходов домашних хозяйств за девять месяцев 2012 года по-прежнему остаются трудовые доходы – 49,7 процента и поступления от продаж сельхозпродукции – 10 процентов. За девять месяцев 2012 года соотношение средних доходов между десяти процентными полярными группами составило 15,6 раза.
- За девять месяцев 2012 года потребление хлеба и хлебных продуктов превышает на 18,7 процента утвержденную медицинскую норму потребления, потребление составляет 115,4 килограмм в среднем на одного члена домохозяйства, что характерно для всех регионов республики.
- Объем валовой продукции сельского хозяйства во всех категориях хозяйств за январь – сентябрь 2012 года составил 11323,2 млн.

сомони (в текущих ценах). По сравнению с аналогичным периодом 2011 года он увеличился на 9,8%, в том числе объем продукции растениеводства составил 8378,7 млн. сомони, или на 10,6% и животноводства 2944,5 млн. сомони, или на 7,6% больше.

- В январе - сентябре 2012 года во всех категориях хозяйств республики произведено 994250 тонн зерновых, 665875 тонн картофеля, 948924 тонны овощей, 363405 тонн бахчевых, 219657 тонн фруктов и винограда 114108 тонн, или больше сравнению с аналогичным периодом прошлого года зерновых на 14,2%, картофеля на 20,4%, овощей на 14,5%, бахчевых на 9,8%, фруктов на 22,2% и винограда 22,7%.
- Объем производства мяса во всех категориях хозяйств за январь – сентябрь 2012 года составил 98660 тонн, что на 6,5% больше, чем за январь – сентябрь 2011 года. За отчетный период объем производства молока в целом составил 497639 тонн, что на 6,7% больше, объем производства яиц составил 218623 тысячи штук, что на 17,3% больше, чем за январь – сентябрь 2011 года.
- За январь - сентябрь 2012 года по сравнению с декабрем 2011 года наиболее всего подорожали: капуста – на 34,3%, мука пшеничная 1-го сорта – на 26,7%, морковь – на 20,5%, молоко – на 14,8%, говядина – на 11,5%, рыба живая – 11,1%, картофель – на 8,6%, кисломолочные продукты – на 8,0%, баранина – на 7,5%, фруктовые и овощные соки – на 6,3%, яблоки – на 5,7% и сметана – на 3,8%. Наряду с этим, снизились цены на: лук репчатый – на 26,4%, яйца – на 17,3%, масло хлопковое – на 13,6%, сахар-песок – на 12,3% и рис – на 8,1%.



## РАЗДЕЛ I. СОЦИАЛЬНО-ЭКОНОМИЧЕСКИЕ ПОКАЗАТЕЛИ

Приведенные ниже социально-экономические показатели характеризуют общее состояние экономики в стране для анализа ситуации с продовольственной безопасностью.

### I.I. Валовой внутренний продукт

Произведенный валовой внутренний продукт за январь-сентябрь 2012 года по оперативным данным сложился в сумме 24846,7млн. сомони, что по сравнению с аналогичным периодом 2011 года в сопоставимых ценах составляет 107,5%.

Наибольшее влияние на рост ВВП оказало увеличение объемов производства в торговле, сельском хозяйстве и услугах.

**Таблица 1: Основные социально-экономические показатели**

	2010	2011 <sup>1</sup>	9 месяцев 2012 года
Численность населения , на конец периода (млн.)	7,6	7,8	7,9
ВВП номинальный (млн. сомони)	24707,1	30069,3	24846,7
в том числе, %:			
сельское хозяйство	19,6	23,8	23,3
промышленность	14,7	12,3	13,9
услуги	54,5	52,1	49,9
ВВП на душу населения (сомони)	3263,5	3910,1	-
Рост ВВП, в процентах к соответствующему периоду предыдущего года	6,5	7,4	7,5
Дефицит/профицит госбюджета (% к ВВП)	0,4	1,2	2,5
Индекс потребительских цен, в % к соответствующему периоду предыдущего года	106,5	112,5	105,5

Продовольственная безопасность и бедность

	2010	2011 <sup>1</sup>	9 месяцев 2012 года
Индекс цен на продовольственные товары	105,9	117,0	102,8
Индекс цен на услуги	108,8	106,2	114,1
Курс сомони к доллару	4,3790	4,6096	4,7645
Уровень официально зарегистрированной безработицы, %	2,1	2,5	2,5
Численность зарегистрированных безработных, тыс. человек	48,1	54,5	55,0
<i>в процентах к соответствующему периоду предыдущего года</i>	108,2	113,2	98,3
Среднемесячная заработная плата (сомони)	354,44	442,13	525,17
<i>в процентах к соответствующему периоду предыдущего года</i>	124,6	124,7	123,4
Торговый баланс (млн. US \$)	-1462,6	-1929,5	-1714,2
Доля продовольствия в импорте, %	18,5	20,2	20,5
Доля продовольствия в экспорте, %	5,3	4,4	3,6

Источник: Агентство по статистике при Президенте

Республики Таджикистан

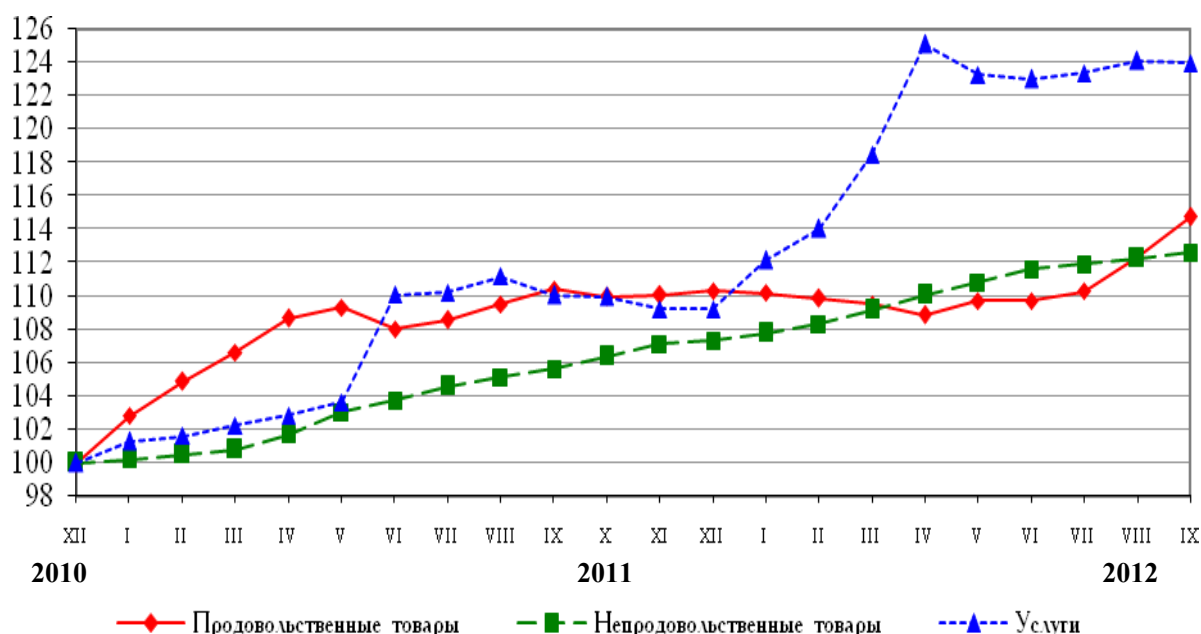
<sup>1</sup> предварительные данные

## 1.2. Индекс цен и тарифов

Индекс потребительских цен в сентябре 2012 г. составил 101,3%, в том числе на продовольственные товары – 102,1%, непродовольственные товары – 100,3% и платные услуги населению – 99,9%.

За январь - сентябрь 2012 года по сравнению с декабрем 2011 года индекс потребительских цен составил 105,6%, в том числе на продовольственные товары – 104,1%, непродовольственные товары – 104,8% и платные услуги населению – 113,6%. Среднемесячный темп инфляции в потребительском секторе составил 0,6% (в аналогичном периоде прошлого года было 1,0%).

**График 1:** Изменение индекса цен на продовольственные товары, непродовольственные товары и платные услуги населению (на конец месяца, в % к декабрю 2010г.)



**В течении января - сентября 2012 года года прирост цен на продовольственные товары опережал их изменение на непродовольственные товары.**

Более подробная информация приведена в разделе 3 – доступ к продовольствию.

### 1.3 Внешняя торговля

В январе - сентябре 2012 года, внешнеторговый оборот Республики Таджикистан, составил 3652,5 млн. долларов США, что на 11,3% больше, чем в январе - сентябре 2011 года, или на 370,6 млн. долларов. Торговый баланс сложился отрицательный и составил -1714,2 млн. долларов. Внешнеторговые отношения Республика Таджикистан имела с 96 странами мира, из них 10 стран СНГ и 86 стран дальнего зарубежья.

На страны СНГ во внешнеторговом обороте приходится 43,9%, или 1604,6 млн. долларов, на страны дальнего зарубежья 56,1%, или 2047,9 млн. долларов. Дефицит торгового баланса со странами СНГ составил - 1279,0 млн. долларов, со странами дальнего зарубежья - 435,2 млн. долларов.

Экспорт товаров в январе - сентябре 2012 года составил 969,2 млн. долларов, что на 1,6% или на 15,2 млн. долларов больше, чем в январе - сентябре 2011 года.

Импорт товаров в республику составил 2683,3 млн. долларов, что на 15,3%, или на 355,4 млн. долларов больше января - сентября 2011 года.

Из продуктов растительного происхождения в экспорте преобладают фрукты, общей стоимостью 21647 тыс. долларов и овощи - на сумму 7792 тыс. долларов, а в импорте пшеница - на 113763 тыс. долларов и мука - на 89825 тыс. долларов.

### 1.4.Трудовой рынок

Численность экономически активного населения (занятые и официально зарегистрированные безработные) по предварительной оценке в сентябре 2012 года составила 2187,1 тыс. человек, в их числе 2132,2 тыс. человек (97,5%) заняты в экономике и 55,0 тыс. человек имеют официальный статус безработного, что составляет 2,5% экономически активного населения.

Скрытая безработица представляет собой неполную занятость, когда из-за простоев производства часть работников находится в вынужденных отпусках, или работает в режиме неполной недели или рабочего дня. В январе - сентябре 2012 года 11,9 тыс. человек находились в отпусках по инициативе администрации, из них 11,1 тыс. человек (92,9%) без сохранения заработной платы. В режиме неполной трудовой недели и неполного рабочего дня работали 0,7 тыс. человек. Уровень безработицы с учетом скрытой, как и в январе - сентябре 2011 года, составил 3,1% от экономически активного населения.

С начала 2012 года в службах занятости было поставлено на учёт 51,3 тыс. человек, обратившихся в поисках работы, что меньше на 1,7% соответствующего периода 2011 года. В их числе женщины составляют 48,0% (24,6 тыс. человек) и

лица в возрасте 15-29 лет – 56,6% (29,0 тыс. человек). Из числа поставленных на учёт, все лица являются незанятыми трудовой деятельностью. В их числе, ищущие работу впервые, составляют 50,6% (25,9 тыс. человек), не имеют профессии, специальности – 55,1% (28,2 тыс. человек).

Число вакансий на предприятиях, заявленных в службу занятости на конец сентября 2012 года по сравнению с тем же периодом 2011 года, снизилось на 5,6% и составило 11,8 тыс. мест, по рабочим профессиям выросло на 10,4% и составило 5,6 тыс. мест (47,1% от числа вакансий). По сравнению с августом 2012 года число заявленных вакансий снизилось на 5,6%. Нагрузка на заявленную вакансию составила 6,4 человека (в сентябре 2011 года – 6,0 человек).

Уровень реальной заработной платы (с учетом изменения индекса цен) в сентябре 2012 года по сравнению с августом 2012 года вырос на 15,0%, а по сравнению с сентябрём 2011 года вырос на 11,1%. За январь - сентябрь 2012 года уровень реальной заработной платы по сравнению с соответствующим периодом 2011 года вырос на 16,9%.

Самая низкая заработная плата в реальном секторе экономики в сентябре 2012 года сложилась у работников сельского хозяйства, охоты, лесоводства – 228,16 сомони и рыбоводства – 356,59 сомони. Самая высокая заработная плата в реальном секторе сложилась в горнодобывающей промышленности и разработке карьеров – 1670,42 сомони, в строительстве – 1242,72 сомони, в электроэнергетике, газо- и водоснабжении – 1017,21 сомони. В целом в реальном секторе экономики среднемесячная заработная плата в сентябре 2012 года составила 468,26 сомони и по сравнению с сентябрём 2011 года выросла на 9,2%.

В секторе услуг самая высокая заработная плата сложилась у работников финансового посредничества – 2005,45 сомони; на транспорте, складском хозяйстве и связи – 1380,11 сомони; в гостиничном и ресторанном виде деятельности – 961,09 сомони. В целом среднемесячная заработная плата в секторе услуг в сентябре 2012 года составила 696,64 сомони и выросла по сравнению с сентябрём прошлого года на 21,0%.

**График 2:**

**Динамика индекса потребительских цен, номинальной и реальной заработной платы  
(декабрь 2010 г. = 100)**



Общая сумма задолженности по выдаче заработной платы с учётом прошлых лет по состоянию на конец сентября 2012 года составила 12970,1 тыс. сомони, в том числе за отчётный год 7543,9 тыс. сомони, или 58,2% от общей суммы задолженности.

Самая высокая задолженность в реальном секторе экономики сохраняется в строительстве 4918,6 тыс. сомони (37,9% от общей суммы задолженности), в сельском хозяйстве, охоте и лесоводстве – 3501,5 тыс. сомони (27,0%), в обрабатывающей промышленности – 3036,9 тыс. сомони (23,4%).

## РАЗДЕЛ II. НАЛИЧИЕ ПРОДОВОЛЬСТВИЯ

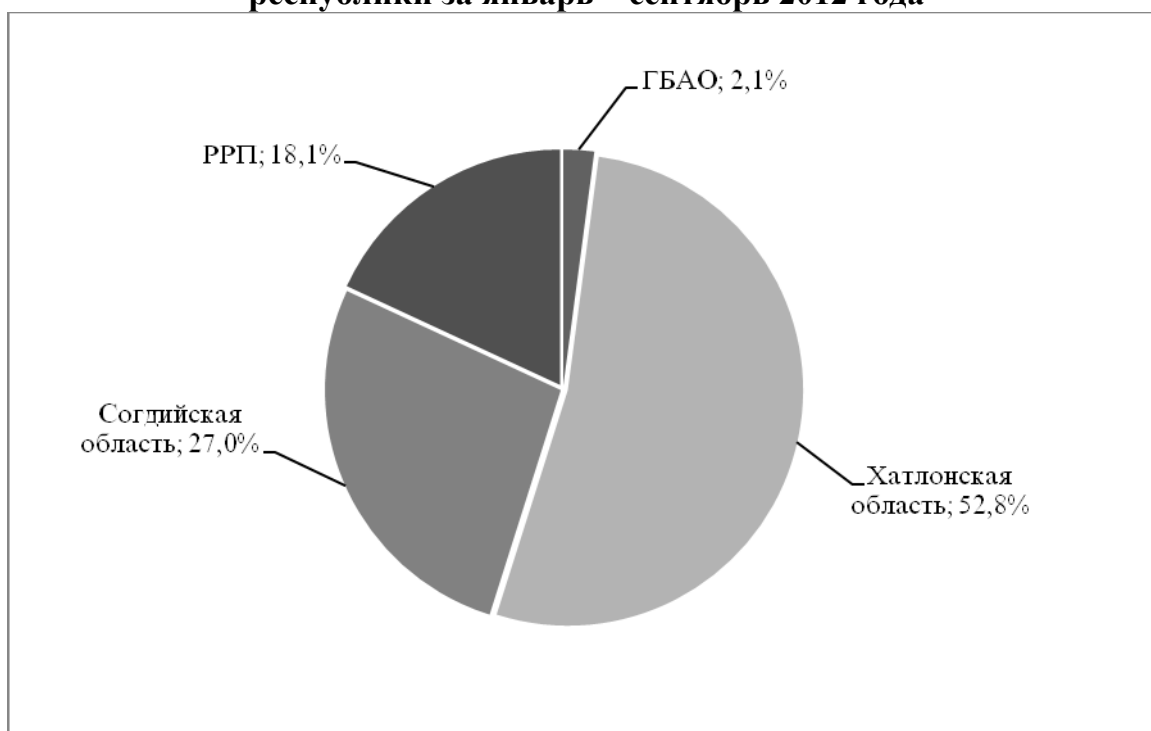
*Наличие означает физическое присутствие продовольствия в результате собственного производства или за счет рынка. На уровне страны наличие продовольствия определяется сочетанием запасов продовольствия, коммерческого импорта, продовольственной помощи и собственного производства. К наличию также относятся такие аспекты, как погодные условия, урожайность, поголовье скота и производительность, цены на продовольствие, устанавливаемые производителями, цены на продукты питания в соседних странах, а также вопросы внутренней политики, определяющие производство, торговлю, распределение и ценообразование.*

## 2.1. Рост сельскохозяйственного производства

Объем валовой продукции сельского хозяйства во всех категориях хозяйств за январь – сентябрь 2012 года составил 11323,2 млн. сомони (в текущих ценах). По сравнению с аналогичным периодом 2011 года он увеличился на 9,8%, в том числе объем продукции растениеводства составил 8378,7 млн. сомони, или на 10,6% и животноводства 2944,5 млн. сомони, или на 7,6% больше.

### График 3:

Удельный вес валовой продукции сельского хозяйства по регионам республики за январь – сентябрь 2012 года



### 2.1.1. Перспективы производства продовольственной продукции Влияние погодно-климатических условий на растениеводство

**Июль.** Температура воздуха в июле была умеренно теплая. Месячная средняя температура воздуха в долинах и предгорьях была приблизительно около нормы и в предгорьях составляла  $24 + 31^0$  тепла, горных районах  $14+23^0$  (Дарвозе  $+27^0$ ), в высокогорьях ГБАО  $+9+12^0$ .

Незначительные осадки были зафиксированы в некоторых горных районах и предгорьях.

В отдельных горных районах в течение 3-5 дней наблюдались слабые грозы.

В июле в реках республики продолжался период водности рек, кроме реки Исфара наблюдательного пункта Тошкургон, где водность была ниже нормы (60%).

Месячная норма расхода воды была ниже нормы и в пределах нормы (65-150%) и по сравнению с прошлым годом составила 110 – 250% .

**Август.** Погода в августе текущего года в республике была сухая и жаркая. Среднемесячная температура воздуха в большинстве районов была выше нормы на 1-2<sup>0</sup> градуса, в долинах и предгорьях составила + 27 + 30 градусов, в горных районах 16 + 24<sup>0</sup>, в высокогорьях 10 + 13<sup>0</sup>.

В течение месяца на территории республики осадков не наблюдалось. Только 6 по 7 августа в отдельных районах наблюдались кратковременные дожди с грозами. В течение августа в реках республики наблюдалось уменьшение водности рек. Только во второй декаде месяца в результате таяния ледников и снега увеличилась водность рек.

Месячная водность рек в республике была в основном в пределах и ниже нормы (80-120%). водность рек Яхсу- Карбостанак, Яхсу- Восе и Зеравшан-Дупули была выше нормы в 1,3 и в 2 раза.

**Сентябрь** Температура воздуха в республике была умеренной и с частичными осадками. Среднемесячная температура в большинстве районах была выше нормы на 1<sup>0</sup>, в долинах и предгорьях до 19 + 24<sup>0</sup> в горах 12 +20<sup>0</sup> (в Дарвозе +25<sup>0</sup>), восточной части ГБАО 6+8<sup>0</sup>.

Количество осадков во многих районах республики выпало меньше нормы, только в отдельных горных и высокогорных районах было в пределах нормы.

В сентябре в реках республики продолжалось снижение водности рек.

Водность рек в большинстве рек республики была в пределах нормы или выше нормы (91-180%), только в реке Каратаг была ниже нормы (88%).

**Таблица 2: Состояние водохранилищ на 31 сентября 2012 г.**

водохранилища	изменение в течение месяца	объем воды в 2010г.		объем воды в 2011г.	
		млн. м <sup>3</sup>	в процентах к ёмкости	млн. м <sup>3</sup>	в процентах к ёмкости
<b>Кайраккум</b>	+0,100	1483	35,6	1483	35,6
<b>Нурек</b>	+0,028	10538	100,2	10545	100,3



## 2.1.2. Растениеводство

Таблица 3: Посевная площадь и валовой сбор

	2010	2011	9 месяцев 2012
<b>Посевная площадь, тыс. га</b>	839,5	850,4	857,8
<b>Озимые культуры</b>	274,2	250,7	246,7
Зерновые культуры	274,2	250,7	246,7
<b>Яровые культуры</b>	565,3	599,7	611,1
Зерновые культуры	185,7	176,5	176,1
пшеница	90,0	81,0	76,8
ячмень	48,2	51,0	51,9
<b>Технические культуры</b>	194,2	236,3	231,7
картофель	31,7	36,7	41,8
овощи	44,8	46,9	49,0
бахчевые	20,9	17,2	18,3
<b>Валовой сбор, тыс. тонн</b>			
зерновые	1261,6	1098,2	994,3
картошка	760,1	863,1	665,9
овощи	1142,6	1241,9	948,9
бахчевые	482,4	423,3	363,4

Источник: Агентство по статистике при Президенте Республики Таджикистан

В структуре посевных площадей на 1 октября 2012 года доля зерновых и зернобобовых культур составляет 49,3 процента, технических культур – 27,0 процента, в том числе хлопчатника – 23,3 процента, кормовых культур – 11,0 процента, картофеля и овощебахчевых культур – 12,7 процента.

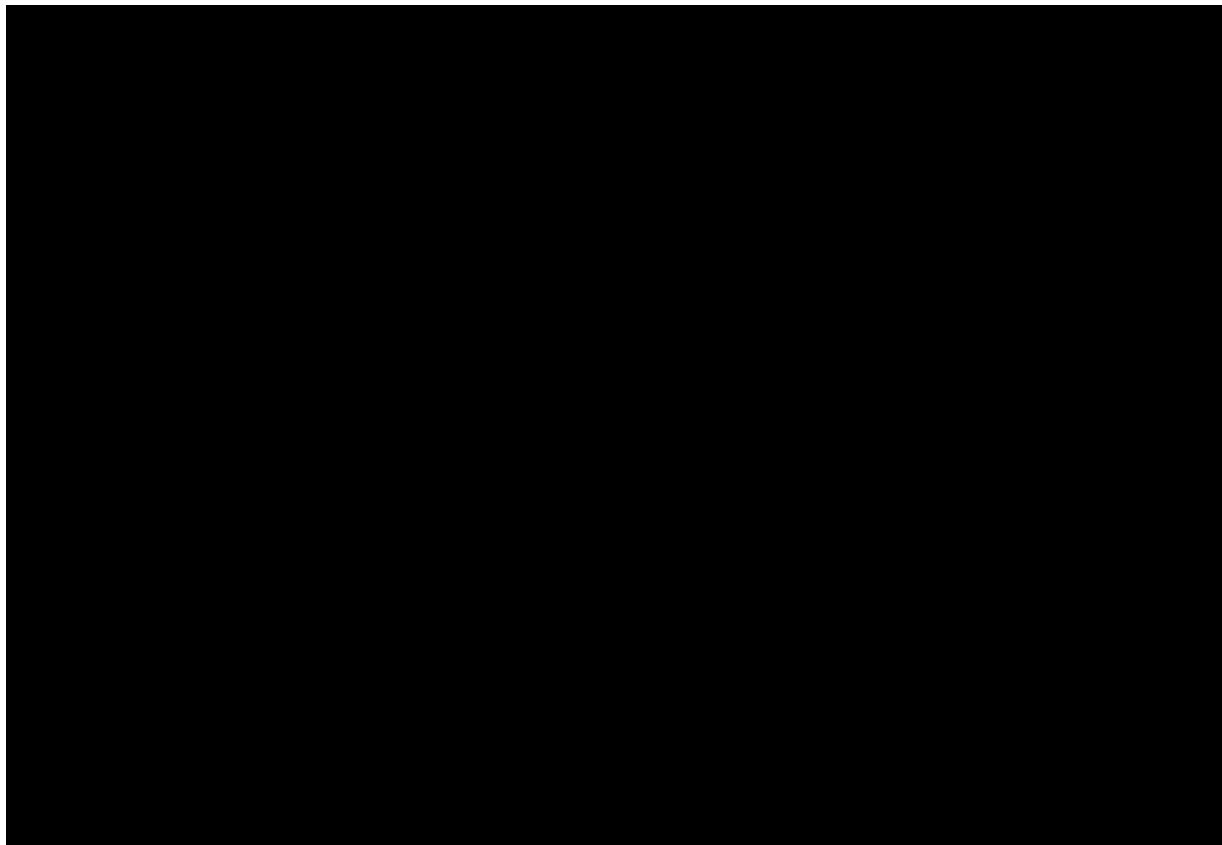
В январе - сентябре 2012 года во всех категориях хозяйств республики произведено 994250 тонн зерновых, 665875 тонн картофеля, 948924 тонны овощей, 363405 тонн бахчевых, 219657 тонн фруктов и винограда 114108 тонн, или больше сравнению с аналогичным периодом прошлого года зерновых на 14,2%, картофеля на 20,4%, овощей на 14,5%, бахчевых на 9,8%, фруктов на 22,2% и винограда 22,7%.

## 2.1.3. Подзимний сев яровых культур

На 1 октября т.г. яровыми культурами засеяно 5,5 тыс. гектаров, что составляет 144,0 процента площади их сева на соответствующую дату прошлого года. Темпы посева яровых по областям представлены в графике №4.

**График 4: Посев яровых культур**

(тыс. га)



Овощей посажено на площади 4,5 тыс. гектаров, что больше, чем на эту дату прошлого года на 1,4 тыс. гектаров.

**2.1.4. Животноводство**

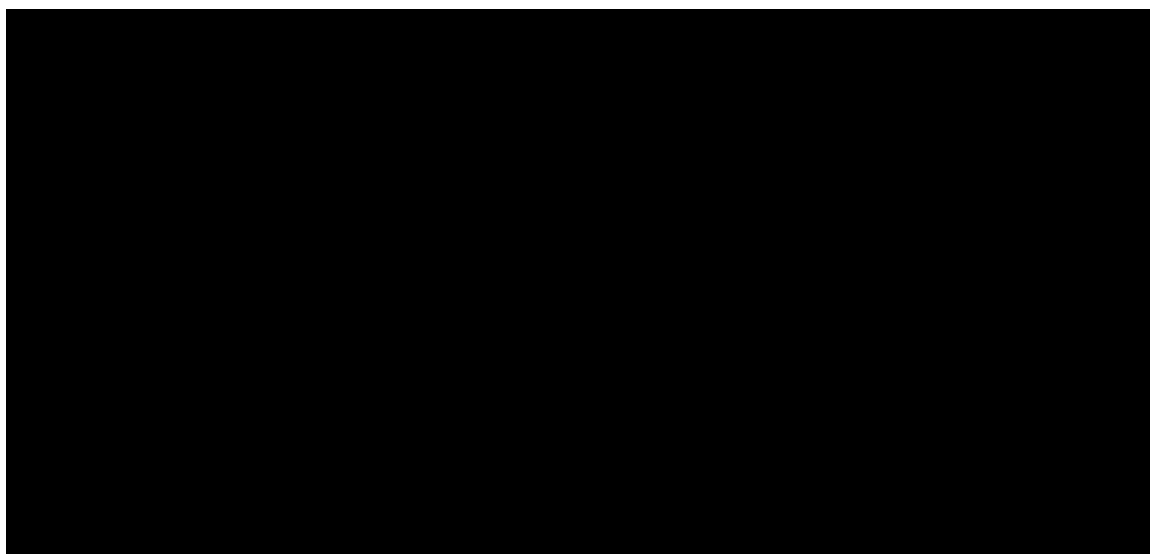
На 1 октября 2012 года поголовье крупного рогатого скота во всех категориях хозяйств составило 2007,5 тыс. голов, что на 86,3 тыс. голов или на 4,5% больше, чем за соответствующий период прошлого года. За этот период увеличилось поголовье овец и коз на 182,2 тыс. голов, или на 4,0%. Из общего поголовья скота, доля хозяйств населения составляет 92,2% крупного рогатого скота и овец и коз 82,0%.

Объем производства мяса во всех категориях хозяйств за январь – сентябрь 2012 года составил 98660 тонн, что на 6,5% больше, чем за январь – сентябрь 2011 года. За отчетный период объем производства молока в целом составил 497639 тонн, что на 6,7% больше, объем производства яиц составил 218623 тысячи штук, что на 17,3% больше, чем за январь – сентябрь 2011 года.

**Таблица 4: Основные показатели продукции животноводства по Республике**

	2010	2011	9 месяцев 2012
<b>Производство, тыс. тонн</b>			
Мясо (убойный вес)	71,6	75,4	49,3
в том числе:			
говядина и телятина	26,0	30,6	20,0
баранина и козлятина	36,9	37,4	24,3
мясо птицы	1,1	4,4	2,8
мясо прочих животных	3,2	3,0	2,2
Молоко	660,8	695,9	497,6
Яйца, млн. шт.	231,9	254,7	218,6
<b>Продуктивность</b>			
Средний надой молока на 1 корову, кг	1403	1437	1115
Яйценоскость одной курицы несушки, штук	163	168	145

**График 5: Производство основных продуктов животноводства во всех категориях хозяйств на 1 октября 2012 года, тыс. тонн**



2.2. Анализ цен производителя

Таблица 5: Изменение цен производителя

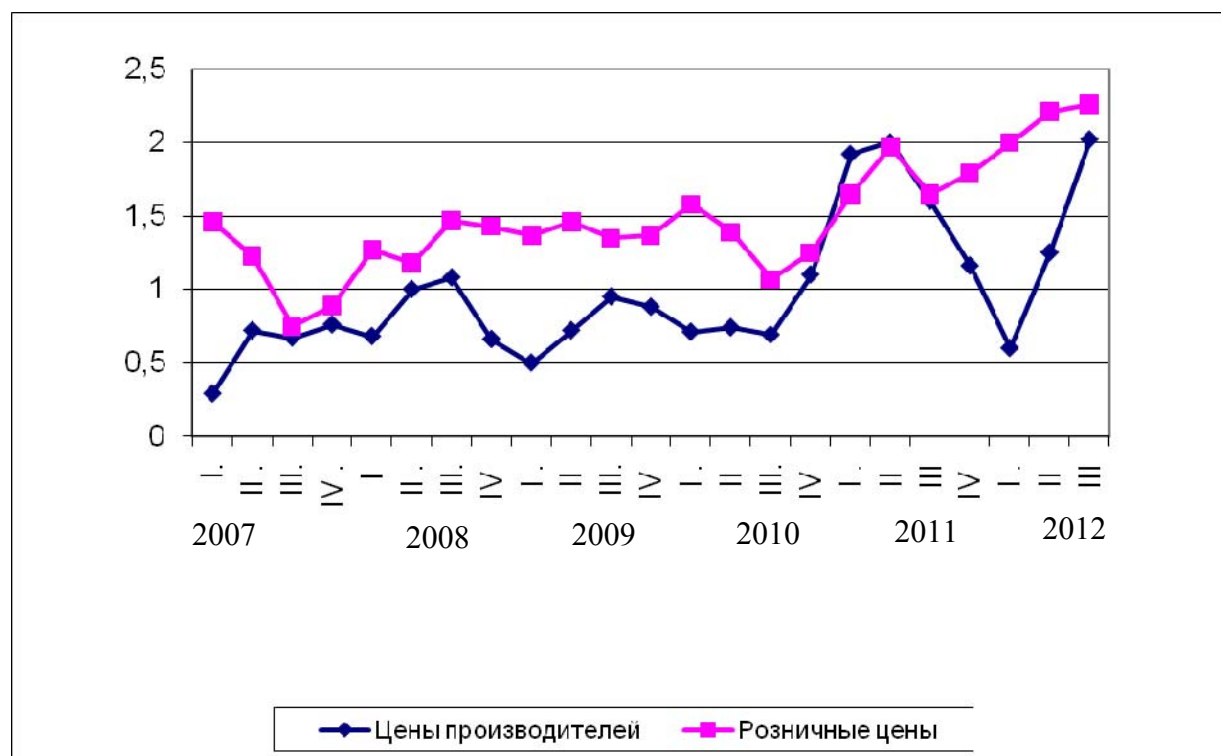
(сомони/кг)

	2011				2012		
	I кв.	II кв.	III кв.	IV кв.	I кв.	II кв.	III кв.
Пшеница	1,41	1,90	2,0	1,20	1,20	1,39	1,35
Молоко	1,24	2,0	2,0	1,50	1,97	1,80	1,43
Картофель	1,92	2,0	1,6	1,16	0,60	1,25	2,02

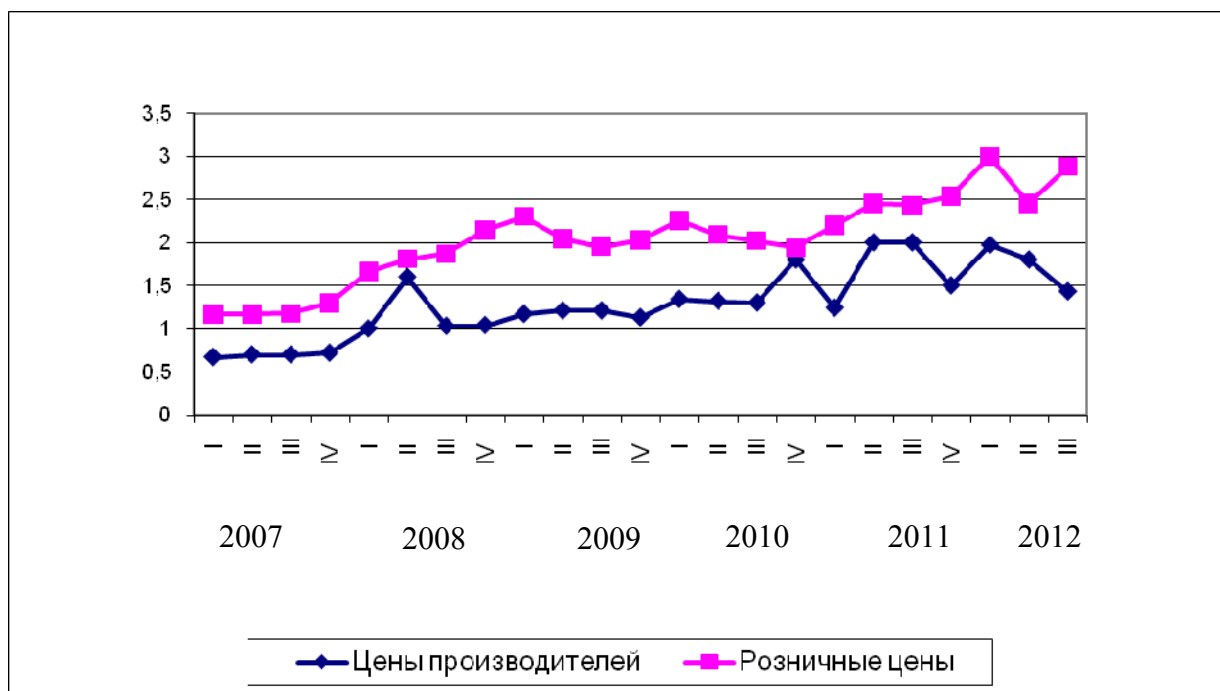
Источник: Агентство по статистике при Президенте Республики Таджикистан

За 9 месяцев 2012 года импорт пшеницы увеличился в 2 раза по сравнению с 9 месяцами 2011 года.

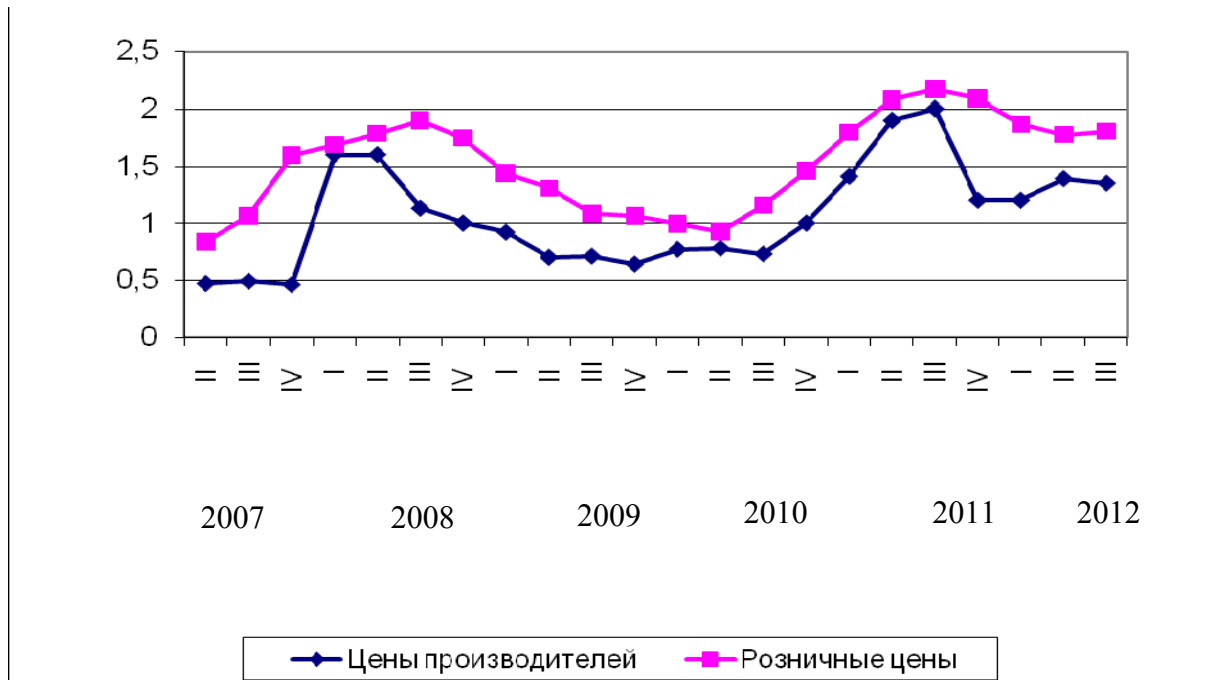
График 6: Изменение розничных цен и цен производителей на картофель сомони/ кг



**График 7: Изменение розничных цен и цен производителей на молоко сомони/ кг**



**График 8: Изменение розничных цен и цен производителей на пшеницу сомони/ кг**



Из графиков видно, что тенденция изменения розничных цен выше изменения цен производителей. И такая ситуация распространяется на все виды сельскохозяйственной продукции (см. Приложение 3 и 4).

### 2.3. Торговля основными продуктами питания

В Таджикистане доля продовольственных товаров в общем объеме экспорта за 9 месяцев 2011 и 2012 года составила соответственно 4,5 и 3,6%. В импорте удельный их вес значительно выше и составлял, соответственно, 19,2% и 20,5% .

Основными импортированными товарами являются: пшеница и мука - занимающие наибольший удельный вес, сахар, масло растительное, овощи, фрукты, картофель, изделия из муки (макароны, лапша, рожки, хлеб, пирожное, печенье), молочные продукты, яйца, чай и др.

Импорт продовольственных товаров за 9 месяцев 2012 года увеличился по сравнению с 9 месяцами 2011 года на 47,5%, в том числе импорт картошки в 3 раза, яиц – в 1,9 раза, фруктов на 20,2%, макарон и макаронных изделий на 83,9% муки на 11,6% и составил 261,3 тыс. тонн против 234,2 тыс. тонн за 9 месяцев 2011 года, импорт пшеницы увеличился в 2 раза и составил 523,9 тыс. тонн против 263,8 тыс. тонн за 9 месяцев 2011 года.

**Таблица 6: Экспорт, импорт основных продуктов питания и их доля в общем объеме торговли за 9 месяцев 2011-2012 гг.**

	2011		2012	
	экспорт		импорт	
<i>Продовольственные товары</i>	143,2	129,3	830,7	1225,5
из них:				
пшеница	-	-	263,8	523,9
мука	-	-	234,2	261,3
сахар	-	-	78,7	103,7
макароны, лапша, рожки и др	-	-	11,2	20,6
масло растительное	-	-	56,9	52,7
молоко и молочные продукты	-	-	7,0	7,3
яйца	-	-	2,7	5,1
чай	0,0	-	5,0	4,5
картошка	-	-	10,0	29,7
овощи	82,6	60,9	1,5	13,7
фрукты и плоды	6,9	7,4	11,8	13,7
соки фруктовые и овощные	1,4	0,8	0,7	0,6
овощи консервированные, томаты	0,3	0,0	1,5	1,0
Доля пищевых продуктов в общем объеме, %	4,5	3,6	19,2	20,5

#### 2.4. Наличие продуктов на душу населения

Наличие продовольственных продуктов на душу населения рассчитывается через продовольственный баланс. В продовольственном балансе для каждого основного продукта питания показывается его общее физическое наличие и потребление за определенный период времени, который составляет обычно один год. **Общее физическое наличие** является суммой запасов на начало периода, производства и импорта указанного продукта за данный период времени. **Общее потребление** складывается из потребления на питание + корма - семена - потери - экспорт и запасов на конец периода. За любой период времени наличие и потребление каждого товара должны совпадать. При наличии продовольственных балансов за несколько лет, по ним можно проследить тенденцию изменения общего наличия, импорта, экспорта, а также наличия для потребления населением и на корм. Если разделить общие имеющиеся для потребления запасы продовольствия на количество населения, можно получить важнейший показатель наличия – среднее наличие продовольствия - на душу населения на год. Указанный показатель является усредненным в национальном масштабе, в нем не учитываются аспекты доступа домохозяйств (возможности производства, приобретения или получения продовольствия иным способом).

**Таблица 7: Потребление продуктов питания на душу населения**

(на душу населения, кг в месяц)

	9 месяцев 2011 года	9 месяцев 2012 года
Хлебопродукты (в пересчете на муку)	13,1	12,8
Картофель	2,7	2,9
Овощи и бахчевые	7,5	7,7
Фрукты и ягоды	2,4	2,6
Сахар и кондитерские изделия	1,0	0,9
Мясо и мясопродукты	0,9	1,2
Молоко и молочные продукты	5,5	5,0
Яйца	4	4
Жиры растительные	1,2	1,2
Рыба и рыбопродукты	0,01	0,01

*Источник: Обследование бюджетов домашних хозяйств*

Анализ продовольственных балансов показывает, что наличие продовольствия в течение последних лет остается стабильным.

**Более подробную информацию можно найти в Приложении 5 «Продовольственный баланс».**

### РАЗДЕЛ III. ДОСТУП К ПРОДОВОЛЬСТВУ

Под доступом подразумевается, что все члены домохозяйства располагают достаточными ресурсами для получения продуктов, удовлетворяющих потребность в полноценном питании для ведения здоровой и активной жизни. Доступ может выражаться через производство для собственного потребления, рыночные закупки или пожертвования.

#### 3.1. Анализ потребительских цен

Потребительские цены на основные виды продуктов питания в сентябре 2012 года значительно возросли по сравнению с сентябрем 2011 года, кроме цен на яйца, сахар-песок и лук репчатый (см. таблицу 8, приложение 4).

**Таблица 8:** Уровень средних цен на отдельные продукты питания в потребительском секторе в среднем по республике представлен ниже:

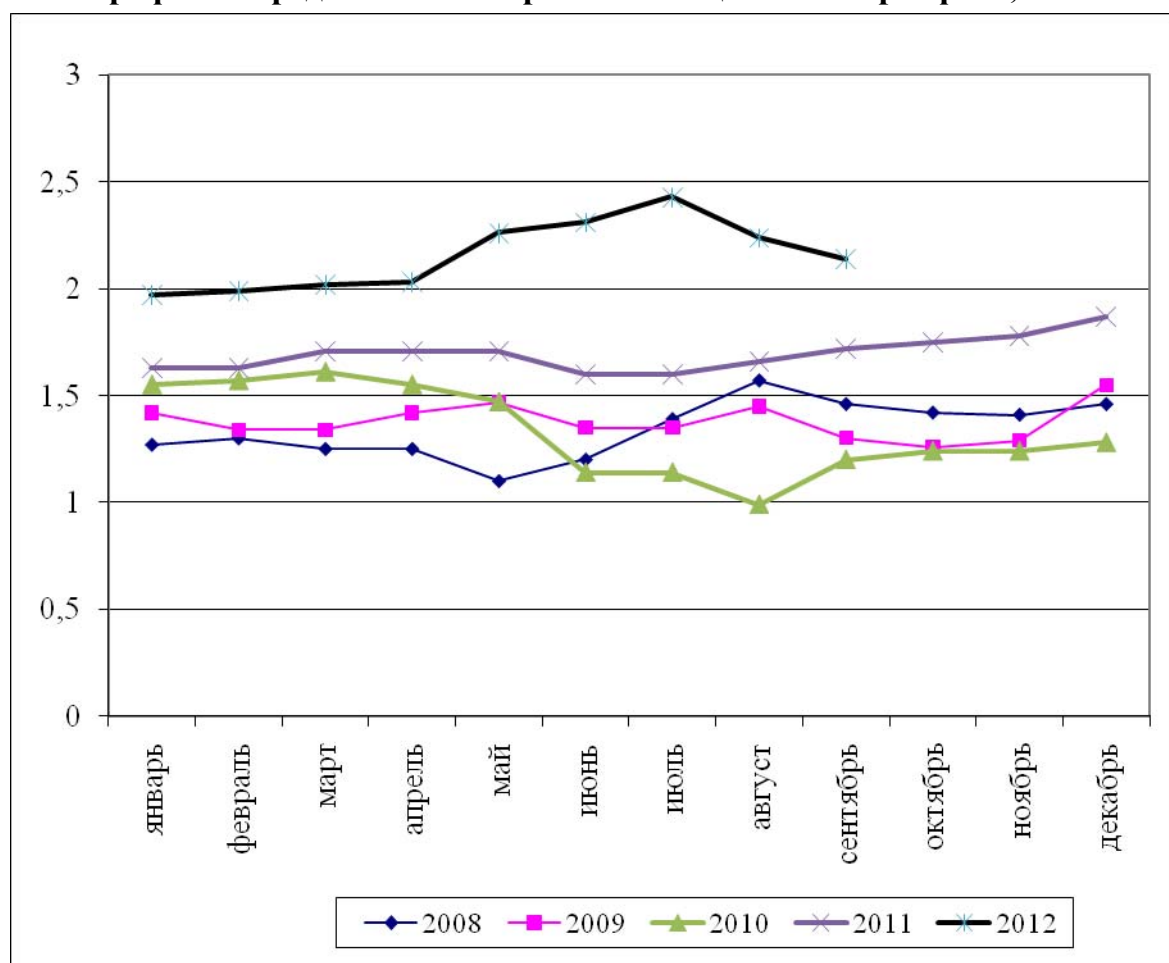
*на конец периода, сомони на дирам за 1 кг, литр, штуку*

	2011 г.				2012 г.			
	сентябрь	декабрь	январь	март	май	июль	август	сентябрь
говядина	26,35	26,69	26,53	27,18	28,90	28,22	29,44	30,22
масло животное	25,26	25,62	26,41	26,39	26,37	26,37	26,27	26,18
масло хлопковое	9,91	9,44	9,26	8,87	8,73	8,47	8,13	8,10
молоко	2,38	2,57	2,82	3,14	2,91	2,81	2,87	2,91
яйца (за 10 штук)	7,15	7,43	7,50	7,62	6,46	5,99	6,00	6,14
сахар-песок	7,10	6,03	5,87	5,57	5,58	5,45	5,22	5,24
соль	0,76	0,76	0,75	0,75	0,76	0,78	0,78	0,78
мука пшеничная 1-го сорта	2,61	2,40	2,34	2,18	2,13	2,38	2,72	3,03
хлеб из муки 1-го сорта	2,85	2,43	2,87	2,87	2,87	2,87	2,87	3,11
рис	5,84	7,05	7,14	7,19	6,78	6,67	6,50	6,48
картофель	1,72	1,87	1,97	2,02	2,26	2,43	2,24	2,14
лук репчатый	1,62	1,81	1,93	1,94	1,60	1,25	1,36	1,43
морковь	1,35	1,18	1,13	1,39	1,73	2,43	2,13	1,73
яблоки	4,11	3,89	4,01	4,95	5,87	4,56	4,46	4,10
водка	10,89	11,66	13,17	13,10	13,10	13,10	13,10	13,10

За январь - сентябрь 2012 года по сравнению с декабрем 2011 года наиболее всего подорожали: капуста – на 34,3%, мука пшеничная 1-го сорта – на 26,7%, морковь – на 20,5%, молоко – на 14,8%, говядина – на 11,5%, рыба живая – 11,1%, картофель – на 8,6%, кисломолочные продукты – на 8,0%, баранина – на 7,5%, фруктовые и овощные соки – на 6,3%, яблоки – на 5,7% и сметана – на 3,8%. Наряду с этим, снизились цены на: лук репчатый – на 26,4%, яйца – на 17,3%, масло хлопковое – на 13,6%, сахар-песок – на 12,3% и рис – на 8,1%.

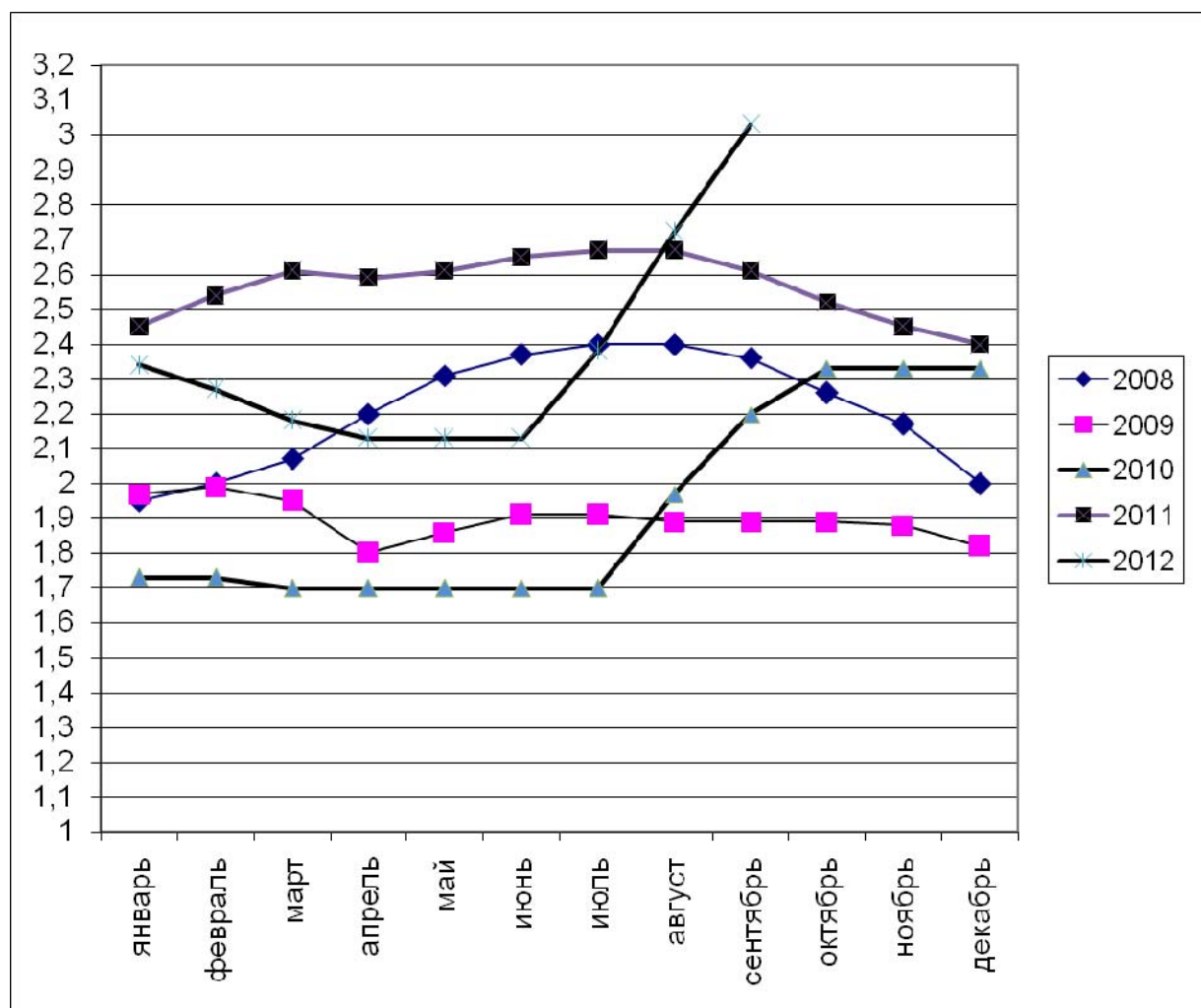


**График 9: среднемесячные розничные цены на картофель, сомони/ кг**



**Картофель.** Цены на картофель подчинены сезонному колебанию и также колебаниям в спросе и предложении. Высокая сезонная цена отмечается во втором квартале каждого года, до первого нового урожая. В первом квартале 2010 года цена составляла 1,58 сомони за килограмм. В июне цена упала и составляла 1,14 сомони за килограмм, а в сентябре вновь поднялась до 1,20 сомони за килограмм. В декабре 2011 года цена за один килограмм картофеля составляла 1,87 сомони за килограмм, что больше уровня декабря 2010 года на 36 процентов. В марте 2012 года цена за 1 килограмм картофеля составляла 2,02 сомони и в июне уже 2,31 сомони. С июля по сентябрь цена на картофель стала снижаться и составила в сентябре 2012 года 2,14 сомони за килограмм (см. график 9).

Мука. График 10: среднемесячные розничные цены на муку, сомони/ кг



В течение первого квартала 2011 года была самая высокая цена за 1 килограмм муки и в марте составляла 2,61 сомони и поднялась в июне до 2,65 сомони за килограмм и в сентябре составляла снова 2,61 сомони за килограмм. В декабре 2011 года цена за один килограмм муки составляла 2,40 сомони за килограмм, что больше уровня декабря 2010 года на 1,7 процентов. За первый квартал 2012 года цена за один килограмм муки значительно снизилась и составляла в марте 2012 года 2,18 сомони и в июне 2,13 сомони за килограмм. Рост цены за 1 кг муки продолжался в течение 3 квартала и в сентябре цена за 1 кг муки составляла 3,03 сомони, или больше на 26,3 процента, чем в декабре 2011 года (см. график 10).

### 3.2. Доходы и расходы

Данные по доходам и расходам взяты из обследования бюджета домохозяйств, которое производится, начиная с 1 января 2009 года, на базе ежеквартального обследования 3000 домохозяйств, а данные за 2008 год производились на базе ежемесячного обследования 925 домохозяйств и состоят из следующих разделов: демографическая информация по составу семьи, жилье и инфраструктура, объем потребления в семье, в том числе из самостоятельного производства, экономическая деятельность в сельскохозяйственной и несельскохозяйственной сфере.

#### 3.2.1. Доходы

Среднедушевые денежные доходы за 2011 год по сравнению с 2010 годом увеличились на 22,2 процента и составили 196,08 сомони, за девять месяцев 2012 года по сравнению с девятью месяцами 2011 года среднедушевые денежные доходы увеличились на 13,6% и составили 216,24 сомони в месяц (см. таблицу № 9).

**Таблица 9: Индикаторы обеспечения**

	<b>9 месяцев 2011 года</b>	<b>9 месяцев 2012 года</b>
Среднедушевые доходы (сомони/месяц)	190,42	216,24
Рост реальных доходов (%)	110,5	107,6
Средняя номинальная зарплата	425,72	525,17
Рост реальной зарплат (%)	110,5	116,9
Среднедушевые расходы (сомони/месяц)	185,23	206,01
Рост реальных расходов (%)	114,0	105,4

*Источник: Обследование бюджетов домашних хозяйств и данные текущей статистики*

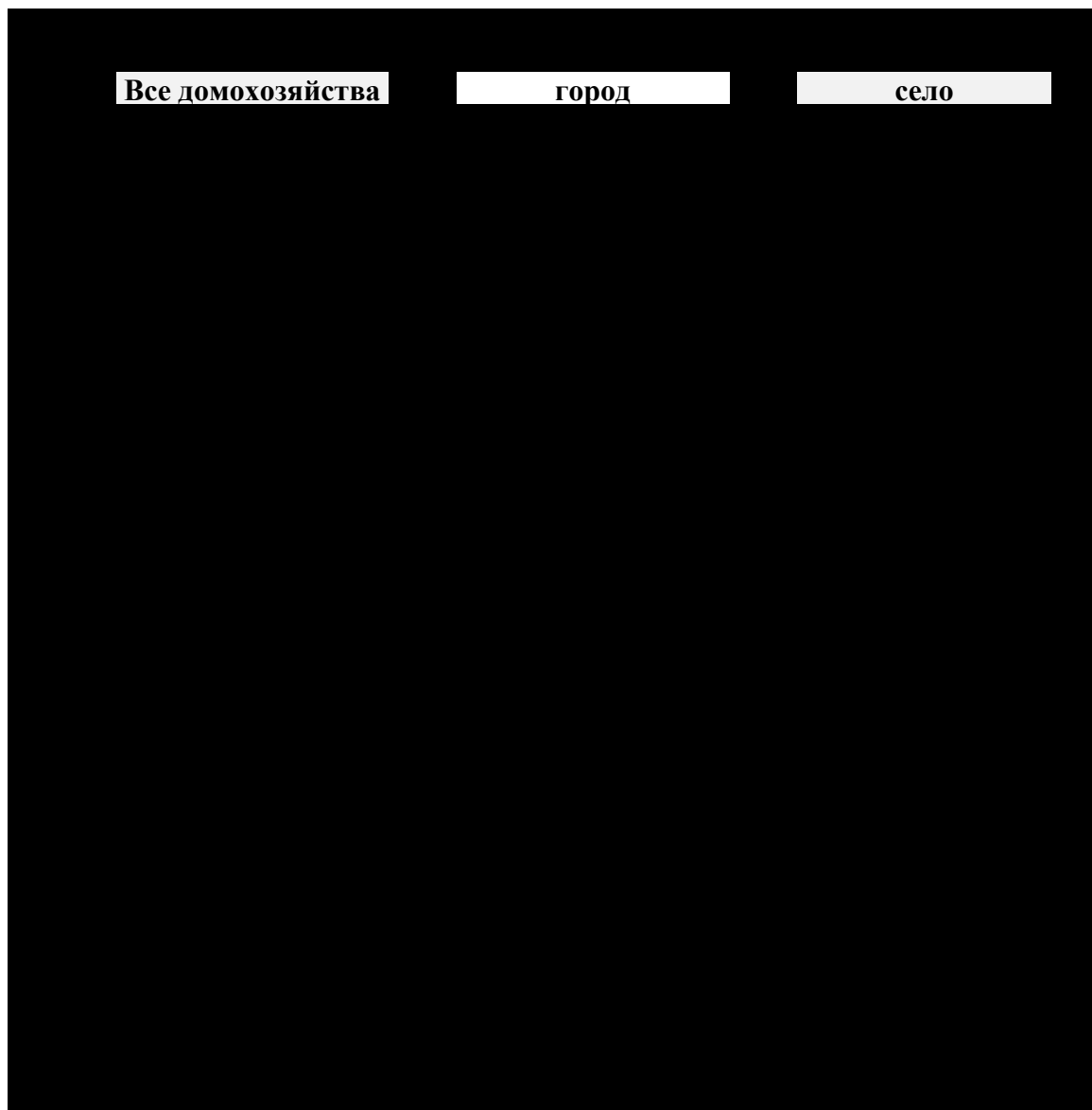
Наиболее важным источником денежных доходов домашних хозяйств за девять месяцев 2012 года по-прежнему остаются трудовые доходы – 49,7 процента и поступления от продаж сельхозпродукции – 10 процентов. За девять месяцев 2012 года соотношение средних доходов между десяти процентными полярными группами составило 15,6 раза.

### 3.2.2. Расходы

За девять месяцев 2011 года и 2012 года средние расходы населения в основном повысились за счет роста цен (см. приложение 8 и график 11).

За отчетный период соотношение средних расходов между десяти процентными полярными группами составило 3,8 раза.

**График 11: Темпы роста расходов на душу населения по децильным группам распределения за девять месяцев 2011 и 2012 гг.**



### **3.3. Бедность в Республике Таджикистан**

*Бедность и продовольственная необеспеченность продуктами питания близко связаны между собой и формируют порочный круг. Продовольственная необеспеченность и необеспеченность питанием характеризуется как: «Отсутствие у людей постоянного и надежного доступа к достаточным запасам безопасной и питательной пищи, обеспечивающей нормальный рост и развитие, активную и здоровую жизнь. Это может быть вызвано отсутствием наличия продовольствия, недостаточной покупательной способностью, неравенством в распределении или неадекватным потреблением продовольствия на уровне домохозяйств. Продовольственная необеспеченность, недостаточно высокий уровень здравоохранения и санитарии, неправильные практики ухода и кормления могут стать основными причинами плохого уровня питания. Продовольственная необеспеченность может быть хронической (постоянной), сезонной или временной.*

#### **3.3.1 Стратегия сокращения бедности Республики Таджикистан на 2010-2012 годы (ССБ)**

Документ «Стратегия сокращения бедности Республики Таджикистан на период 2010-2012гг.» (в дальнейшем - ССБ) предназначен для использования в качестве среднесрочной программы для реализации Национальной стратегии развития Республики Таджикистан на период до 2015г., и будет определять основные направления социо-экономического развития страны в течение данного периода, с учетом воздействия глобального экономического и финансового кризиса. Учитывая имеющиеся ресурсы и дополнительные потребности, цели стратегии заключаются в определенных действиях по реализации институциональных и экономических реформ, которые будут способствовать сильному и устойчивому росту экономики, а также стратегия направлена на повышение объема и качества социального обслуживания, нацеленного на смягчение тяжести бедности в стране.

Индикаторы стратегии сокращения бедности по Республике Таджикистан находятся в приложении 2.

### 3.4. Продовольственная необеспеченность – домохозяйства, тратящие более половины своих доходов на продукты питания

*Продовольственная необеспеченность означает ситуацию, когда у людей нет постоянного физического, социального и экономического доступа к достаточному количеству полноценного и безопасного для здоровья продовольствия, отвечающего их пищевым потребностям и предпочтениям и необходимого для ведения активной и здоровой жизни.*

За 2011 год по сравнению с 2010 годом доля расходов на продовольствие по городской местности увеличилась на 3,1 пункта, а в сельской местности на 3,5 пункта. По домохозяйствам, имеющим 3 и более детей, доля потребительских расходов на продукты питания также увеличилась на 4,6 процентных пункта.

За девять месяцев 2012 года по сравнению с девятью месяцами 2011 года доля расходов на продовольствие по городской местности уменьшилась на 2,1 пункта, а в сельской местности на 2,8 пункта. По домохозяйствам, имеющим 3 и более детей, доля потребительских расходов на продукты питания также уменьшилась на 0,9 процентных пункта, а у пенсионеров увеличилась на 4,6 процентных пункта. (см. таблицу 10).

**Таблица 10: Доля потребительских расходов домашних хозяйств на продукты питания (%)**

	9 месяцев 2011 года	9 месяцев 2012 года
<b>Республика</b>	<b>60,4</b>	<b>57,8</b>
в том числе:		
городское население	61,7	59,6
сельская местность	59,7	56,9
<b>Регионы</b>		
г. Душанбе	64,3	61,6
ГБАО	72,5	65,8
Согдийская область	48,7	46,1
Хатлонская область	67,3	64,6
РРП	64,9	63,6
<b>Уязвимые группы</b>		
Домохозяйства, имеющие 3 и более детей	61,1	60,2
Пенсионеры	67,9	72,5

Более подробная информация относительно расходов, доходам, децилям содержится в приложении 6.

## РАЗДЕЛ IV. ПОТРЕБЛЕНИЕ И УСВОЕНИЕ

*Потребление продовольствия относится к выбору, составу, подготовке и распределению продовольствия в пределах семейства. Усвоение – это способность человеческого организма принимать пищу и превращать ее в энергию. Потребление продовольствия охватывает знание соответствующих диет, и надлежащего распределения продовольствия в пределах семьи. Возможность усвоения продовольствия организмом предполагает наличие не только полноценного пищевого рациона, но и среды, благоприятной для здоровья человека, включая пригодную для питья воду, доступа к основному медицинскому обслуживанию приготовления пищи и способов хранения продовольствия. Конечным показателем продовольственной безопасности является состояние питания населения.*

### **4.1. Потребление продовольственных продуктов населением**

Одним из способов выявления необеспеченности продовольствием и полноценным питанием являются расчеты потребления килокалорий на одного члена домохозяйства в день. За 2011 год потребление килокалорий на одного члена домохозяйства в сутки составило 2213,54 килокалорий против 2209,05 килокалорий - за 2010 год, что является немного выше нормы рекомендованной Всемирной Организацией Здравоохранения (2100 килокалорий в день).

За девять месяцев 2012 года потребление килокалорий на одного члена домохозяйства в сутки составило 2187,42 килокалорий против 2179,48 килокалорий - за девять месяцев 2011 года.

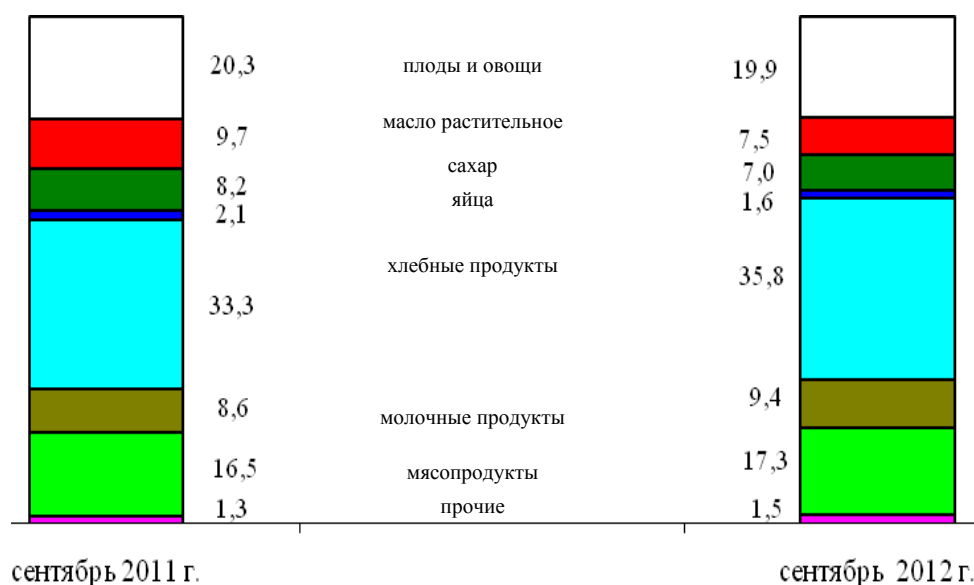
За девять месяцев 2012 года потребление хлеба и хлебных продуктов превышает на 18,7 процента утвержденную медицинскую норму потребления, потребление составляет 115,4 килограмм в среднем на одного члена домохозяйства, что характерно для всех регионов республики.

В целом по Республике за девять месяцев 2012 года среднедушевое потребление картофеля составило 25,7 кг, овощей и бахчевых – 69,5 кг, молока и молочных продуктов – 45 кг, мяса и мясных продуктов – 8,2 кг, растительного масла – 10,9 кг, яиц – 40 штук, сахара и кондитерских изделий – 10,4 кг, фруктов – 23 кг. Наибольший удельный вес расходов домохозяйств на покупку продуктов питания приходится на хлебные продукты – 33,9 процентов.

В то же время необходимо отметить, что потребление продуктов питания по децильным группам происходит неравномерно. Так, потребление картофеля за

девять месяцев 2012 года в среднем на одного члена домохозяйства в 10 процентной наиболее обеспеченной группе населения было больше на 29,4 процента, чем в 10 процентной наименее обеспеченной группе населения, соответственно мяса и мясопродуктов – в 2,9 раза, яиц – в 2,7 раза, фруктов – в 2,6 раза.

**График 12: Структура стоимости набора продуктов питания в сентябре 2011-2012гг. (на конец месяца, в процентах, на одного человека).**



Подробная информация о среднедушевом потреблении продуктов питания в домашних хозяйствах по Республике Таджикистан приведена в приложении 9.



**Таблица 11: Состав пищевых веществ в потребленных продуктах в сутки  
(без пива и вина)**

	На одного члена домашнего хозяйства в сутки	в том числе:		На одного члена домашнего хозяйства в сутки	в том числе:	
		в городской местности	в сельской местности		в городской местности	в сельской местности
<b>9 месяцев 2011 года</b>			<b>9 месяцев 2012 года</b>			
белки, грамм	51,43	48,12	52,67	51,33	46,94	52,93
в том числе в продуктах животного происхождения, грамм	8,21	8,42	8,14	8,42	7,76	8,65
жиры, грамм	53,82	53,03	54,11	54,31	52,65	54,92
в том числе в продуктах животного происхождения, грамм	9,91	10,94	9,52	9,26	9,18	9,29
углеводы, грамм	369,40	333,32	383,12	369,77	331,57	383,69
<b>калорийность потребленных продуктов, к/кал</b>	2179,48	2036,08	2234,09	2187,42	2022,97	2247,39
в том числе животного происхождения, к/кал	147,04	147,77	146,81	143,10	127,57	148,76

## 4.2. Индикаторы продовольственной безопасности, не связанные с доходами

## 4.2.1. Заболеваемость

Таблица 12: Заболеваемость населения инфекционными болезнями

(случаев)

	2011			2012		
	1 кв	2 кв	3 кв	1 кв	2 кв	3 кв
<b>Всего</b>	<b>9889</b>	<b>22483</b>	<b>40797</b>	<b>9031</b>	<b>16987</b>	<b>34668</b>
Острые кишечные инфекции	3498	17459	36413	2595	12143	30253
<i>в том числе:</i>						
бактериальная дизентерия	175	376	678	132	235	559
брюшной тиф	24	69	148	14	23	82
Острые вирусные гепатиты	2422	886	1626	3107	1080	1794
Туберкулез	1375	1642	1352	1141	1587	1236
Бруцеллез	155	384	269	144	365	249
Паразитарные болезни	10429	15027	12820	11972	14916	12223

В 3 квартале 2012 года по сравнению со 3 кварталом 2011 года отмечено уменьшение заболеваемости населения инфекционными болезнями на 15 процентов. Острые кишечные инфекции составляют более 87 процентов от общего числа инфекционных заболеваний, острые вирусные гепатиты – 5,1 процента. В отчетном периоде регистрация случаев острыми вирусными гепатитами увеличилась на 10,3 процента по сравнению с аналогичным периодом 2011 года.

По сравнению с 3 кварталом 2011 года отмечено уменьшение регистрации заболеваемости брюшным тифом – на 44,6 процента, бактериальной дизентерией – на 17,6 процента, бруцеллезом – на 7,4 процента, паразитарными болезнями – на 4,7 процента.

**Таблица 13: Заболеваемость детей 0-14 лет инфекционными болезнями**

(случаев)

	2011			2012		
	1 кв	2 кв	3 кв	1 кв	2 кв	3 кв
Всего	6161	16573	31920	5959	12364	28675
Острые кишечные инфекции	2481	14407	29788	1823	10279	26426
<i>в том числе:</i>						
бактериальная дизентерия	73	150	378	52	103	302
брюшного тифа	7	29	55	8	12	22
острые вирусные гепатиты	1991	536	1272	2724	727	1461
Туберкулез	126	161	111	65	90	82
Бруцеллез	23	61	38	11	52	21
Паразитарные болезни	6775	9847	7917	7798	9269	7690

Удельный вес заболеваемости инфекционными болезнями у детей 0-14 лет от общего числа заболеваемости в 3 квартале 2012 года составляет 82,7 процента. Острые кишечные инфекции составляют 92,1 процента от общего числа инфекционных заболеваний у детей 0-14 лет, и по сравнению с аналогичным периодом 2011 года уменьшились на 11 процентов.

Уменьшилась регистрация заболеваемости брюшным тифом на 60 процентов, бруцеллезом - на 45 процентов, туберкулезом - на 26 процентов, бактериальной дизентерией - на 20 процентов, паразитарными болезнями - на 3 процента.

В отчетном периоде регистрация случаев острыми вирусными гепатитами составила 5,1 процента от общего числа заболеваемости инфекционными болезнями у детей 0-14 лет и увеличилась на 14,8 процента по сравнению с аналогичным периодом 2011 года.

#### 4.2.2. Рождаемость, смертность, естественный прирост

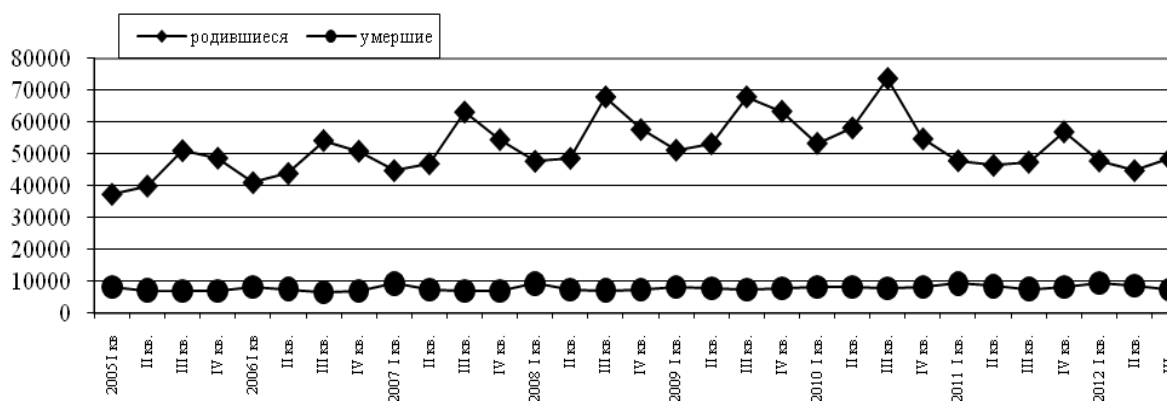
За январь-сентябрь 2012 года органами ЗАГС зарегистрировано родившихся, в срок, установленный законом – 140,9 тыс. человек<sup>1</sup> (без учета регистрации актов родившихся предыдущих годов по восстановлению) и 25,3 тыс. умерших, из них детей в возрасте до 1 года – 2,1 тысячи.

Общие коэффициенты рождаемости и смертности по предварительной оценке составили, соответственно, 23,9 и 4,3 на 1000 населения.

**Таблица 14: Регистрация родившихся и умерших в органах ЗАГС в 2011 - 2012 годах**

	число зарегистрированных родившихся, всего в срок, установленный законом		число зарегистрированных умерших		естественный прирост населения	
	человек	в % к соответств ующему периоду прошлого года	человек	в % к соответств ующему периоду прошлого года	человек	в % к соответств ующему периоду прошлого года
<b>2011 год</b>						
1 квартал	47809	116,6	9120	111,3	38689	117,9
2 квартал	46393	106,2	8338	104,5	38055	106,6
3 квартал	47373	99,0	7504	98,9	39869	99,0
4 квартал	56865	104,0	7990	97,4	48875	105,1
За год	198440	106,0	32952	103,1	165488	106,6
<b>2012 год</b>						
1 квартал	47765	99,9	9295	101,9	38470	99,4
2 квартал <sup>2</sup>	44733	96,4	8590	103,0	36143	95,0
3 квартал	48374	102,1	7374	98,3	41000	102,8

**Регистрация родившихся и умерших в органах ЗАГС за 2005-2012гг, человек**



<sup>1</sup> Согласно методологии расчета численности населения и демографических показателей, учитывается регистрация рожденных в течение календарного года

<sup>2</sup> Данные уточнены по регистрации органов ЗАГС

**Таблица 15: Число родившихся, умерших и естественный прирост населения за январь-сентябрь 2011-2012 годов**

	число зарегистрированных рождений в срок установленный законом		число умерших		естественный прирост населения	
	2011	2012	2011	2012	2011	2012
<b>Республика</b>	<b>141575</b>	<b>140872</b>	<b>24962</b>	<b>25259</b>	<b>116613</b>	<b>115613</b>
в том числе:						
ГБАО	2645	2795	800	958	1845	1837
Согдийская область	42732	44119	8743	8828	33989	35291
Хатлонская область	54595	53447	8595	8583	46000	44864
г. Душанбе	8872	8080	2027	2010	6845	6070
РРП	32731	32431	4797	4880	27934	27551
	<i>на 1000 населения</i>					
<b>Республика</b>	<b>24,6</b>	<b>23,9</b>	<b>4,3</b>	<b>4,3</b>	<b>20,3</b>	<b>19,6</b>
ГБАО	17,0	17,8	5,2	6,1	11,9	11,7
Согдийская область	25,2	25,4	5,2	5,1	20,0	20,3
Хатлонская область	26,8	25,6	4,2	4,1	22,6	21,5
г. Душанбе	16,1	14,4	3,7	3,6	12,4	10,8
РРП	24,9	24,0	3,6	3,6	21,2	20,4

Регистрация умерших за январь-сентябрь 2012 года составила 25,3 тыс. человек и выросла по сравнению с январем-сентябрем 2011 года на 1,2%. В ГБАО регистрация умерших выросла на 19,8% (составила 958 человек), по Согдийской области - на 1,0% (8,8 тыс. человек), в районах республиканского подчинения - на 1,7% (4,9 тыс. человек). По Хатлонской области регистрация умерших снизилась на 0,1% (8,6 тыс. человек), в городе Душанбе - на 0,8% (2,0 тыс. человек).

Естественный прирост населения по предварительным данным за январь-сентябрь 2012 года составил 115,6 тыс. человек, или 19,6 на 1000 населения.

**Таблица 16: Численность населения**

	Численность населения, на 1.01. 2012 года, тыс. человек	Численность населения, на 1.10. 2012 года, тыс. человек	в % к соответствующему периоду 2011 года
<b>Республика Таджикистан</b>	<b>7807,2<sup>3</sup></b>	<b>7917,1</b>	<b>102,4</b>
в том числе:			
ГБАО	208,5	209,7	100,9
Согдийская область	2298,8	2332,4	102,3
Хатлонская область	2765,8	2806,5	102,4
Гор. Душанбе	748,0	753,4	102,3
РРП	1786,1	1815,1	102,7

<sup>3</sup> Данные уточнены по результатам переписи населения и данные регистрации родившихся в органах ЗАГС. Согласно методологии число родившихся уточняется по данными переписи населения.

## МЕТОДОЛОГИЯ

### 1 Методология анализа продовольственной безопасности

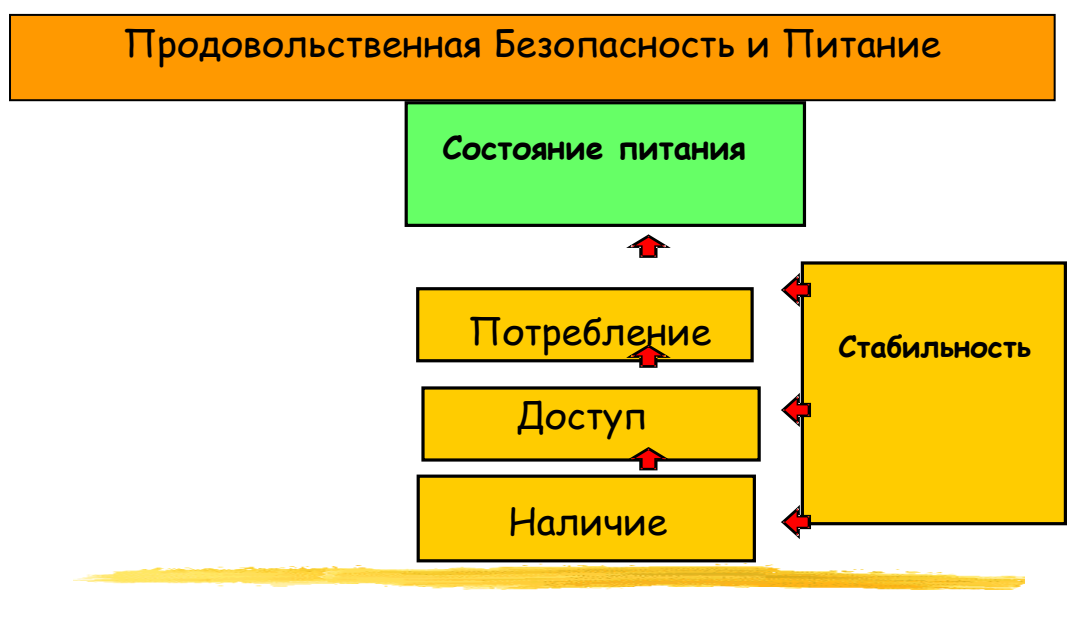
«Продовольственная безопасность и безопасность питания считаются достигнутыми в том случае, если имеет место наличие адекватных продовольственных продуктов (с точки зрения количества, качества, безопасности и социально-культурной приемлемости), обеспечен доступ и удовлетворительное потребление и усвоение таких продуктов всеми лицами в любое время для обеспечения активной и здоровой жизни.»

**Наличие:** физическое наличие безопасного и достаточного в количественном и качественном отношении продовольствия;

**Доступ:** все домохозяйства и все члены домохозяйств располагают достаточными ресурсами для приобретения необходимых продовольственных продуктов (за счет производства, приобретения или помощи);

**Потребление и усвоение** знания, состояние здоровья и санитарные условия, необходимые для того, чтобы человеческий организм мог потреблять и перерабатывать продовольственные продукты

**Стабильность** постоянное обеспечение наличия, доступа, потребления и усвоения пищи. В случае отсутствия стабильности, отдельные лица могут страдать и хронической или временной продовольственной необеспеченностью. Для облегчения все четыре аспекта продовольственной безопасности и безопасности питания приведены на рисунке ниже:



Поскольку домохозяйства и отдельные лица живут в обществе, для обеспечения продовольственной безопасности и безопасности питания необходимо наличие всех четырех аспектов. Эти аспекты должны быть одновременно обеспечены на всех уровнях, начиная от уровня домохозяйств и отдельных граждан (**микро-уровень**), до уровня сообщества (поселок, район, область), представляющего собой **мезо-уровень**, до национального или глобального, т.е. **макро-уровня**.

Для целей мониторинга продовольственной безопасности необходимо выбрать наиболее значащие показатели и регулярно их измерять.

### **Методика составления продовольственного баланса по базовым продуктам питания**

Продовольственный баланс по базовым продуктам питания составлен в натуральном выражении.

При составлении продовольственного баланса продукты из запасов перенесены из баланса за предыдущий год, т.е. запасы на конец предыдущего года становятся запасами на 1 января текущего года. По импорту и экспорту продуктов были использованы официальные данные, по производству – оперативные.

Исходя из засеянных площадей сельскохозяйственными культурами и используя фактические затраты на 1 га посева, определены расходы на семена. Расчет потерь производится на основании официально установленных норм.

Для определения расхода яиц на инкубацию использовалось фактическое количество полученного приплода птицы, и нормативные материалы по выводу цыплят из числа заложенных яиц.

Расчет объемов продуктов питания, потребляемого населением, а также расходы на корм скоту основывался на данных обследований 3000 бюджетов домашних хозяйств. При расчете потребления мяса также учитывалось количество мяса, израсходованного в связи с соблюдением национальных традиций (при похоронах, свадьбах, религиозных праздниках, и т.д.)

## Глоссарий

**Безработными** считаются лица 16 лет и старше, которые в рассматриваемый период: не имели работу (доходного занятия); занимались поиском работы, т.е. обращались в государственную службу занятости или использовали другие методы поиска работы; были готовы приступить к работе.

**Валовой внутренний продукт (ВВП)** – обобщающий показатель экономической деятельности страны. ВВП рассчитывается в основных и рыночных ценах (номинальный ВВП) и в сопоставимых ценах (реальный ВВП).

**Индекс потребительских цен на товары и платные услуги населению (ИПЦ)** характеризует изменение общего уровня цен во времени на товары и услуги. Индекс измеряет отношение стоимости фактического фиксированного набора товаров и услуг в текущем периоде к его стоимости в базисном периоде.

**Среднемесячная номинальная заработная плата** исчисляется путем деления фактически начисленного фонда заработной платы работников списочного состава и совместителей на численность, принимаемую для исчисления средней заработной платы и на число месяцев в отчетном периоде.

**Среднедушевая суточная калорийность питания.** Характеризует энергетическую ценность в потребленных продуктах питания на одного члена домашнего хозяйства, а также химический состав питания в белках и жирах.

**Уровень официальной безработицы** исчисляется как отношение численности официально зарегистрированных безработных к численности экономически активного населения, в процентах.

### Используемые сокращения:

ВВП	Валовой Внутренний Продукт
РРП	Районы Республиканского подчинения
ГБАО	Горно-Бадахшанская автономная область
ИПЦ	Индекс потребительских цен
ЦРТ	Цели Развития Тысячелетия



## Приложение 1. Обзор метеорологических условий Республики Таджикистан за 3 квартал 2012 г.

### Метеорологический обзор

**Июль.** Температура воздуха в июле была умеренно теплая. Месячная средняя температура воздуха в долинах и предгорьях была приблизительно около нормы и в предгорьях составляла  $24 + 31^0$  тепла, горных районах  $14 + 23^0$  (Дарвозе  $+27^0$ ), в высокогорьях ГБАО  $+9 + 12^0$ .

Самая высокая дневная температура воздуха была зарегистрирована в районах республиканского подчинения ( $+39^0$ ), Хатлонской области до  $+40 + 44^0$ , Согдийской области до  $+41^0$ .

Незначительные осадки были зафиксированы в некоторых горных районах и предгорьях.

Количество месячных осадков было ниже нормы и составило в районах республиканского подчинения 3-27%; в долинах Хатлонской области 0-51%, в долинах Согдийской области 3-54%, Раштской долины 145%, по западу ГБАО 18-200%, восточному ГБАО без осадков (на станциях Шаймок 125% и Мургаб 83%).

В отдельных горных районах в течение 3-5 дней наблюдались слабые грозы.

**Август.** Погода в августе текущего года в республике была сухая и жаркая. Среднемесячная температура воздуха в большинстве районов была выше нормы на  $1-2^0$  градуса, в долинах и предгорьях составила  $+ 27 + 30$  градусов, в горных районах  $16 + 24^0$ , в высокогорьях  $10 + 13^0$ .

В течение месяца в долинах Хатлонской и Согдийской области температура воздуха была ночью  $18 + 22^0$ , в некоторые дни до  $21 + 26^0$ , районах республиканского подчинения  $15 + 19^0$ . 2- 5 августа дневная температура в долинах снизилась до  $33 + 36^0$ , что на  $1-3^0$  ниже среднесуточной температуры. С 6 по 23 августа температура воздуха в долинах повысилась и составила  $37 + 40^0$ , на юге было до  $+43^0$ .

В отдельных горных районах с 1 по 14 августа было понижение температуры воздуха. За этот период температура воздуха была  $25 + 29^0$ , что на  $1 - 3^0$  ниже среднесуточной температуры.

В течение месяца на территории республики осадков не наблюдалось. Только 6 по 7 августа в отдельных районах наблюдались кратковременные дожди с грозами.

Количество осадков в Хатлонской области было 0-29%, Согдийской области 0-60%, в горах районов республиканского подчинения 3% (в Раштском районе 471%), по западу ГБАО (Рушанский район 67%, Дарвозский район 250%), востоку ГБАО 31-92% от средней нормы осадков.

**Сентябрь** Температура воздуха в республике была умеренной и с частичными осадками. Среднемесячная температура в большинстве районов была выше нормы на  $1^0$ , в долинах и предгорьях до  $19 + 24^0$  в горах  $12 + 20^0$  (в Дарвозе  $+25^0$ ), восточной части ГБАО  $6 + 8^0$ .

Сравнительно теплая погода в республике была зарегистрирована в первой половине месяца. За этот период среднедневная температура воздуха была в

пределах нормы и составила в долинах днем до  $31 + 36^0$ , ночью  $+14+19^0$ , в горных районах  $26+31^0$ , высокогорьях  $15+ 20^0$ .

Значительно холодная ночная температура воздуха во многих районных долинах зафиксирована 22 – 29 сентября. За этот период в большинстве районов республики температура воздуха днем составила в пределах  $6+11^0$ .

Количество осадков во многих районах республики выпало меньше нормы, только в отдельных горных и высокогорных районах было в пределах нормы. В долинах и предгорьях Согдийской области без осадков, (станция Дехавз 95%), долинах и предгорьях Хатлонской области 0-16%, районов республиканского подчинения 19-80% (станция Ляхш 130%), западной части ГБАО 35-80% (Чавшангоз и Ишкашим 362-455%), по востоку ГБАО 60-111%.

В течение месяца 3-4, 5-6, 8-13, 15-16, 29 и 30 сентября зарегистрировано усиление ветра со скоростью 15 – 18 метров в секунду.

#### **Обзор воды рек и водохранилищ.**

*В июле* в реках республики продолжался период водности рек, кроме реки Исфара наблюдательного пункта Тошкургон, где водность была ниже нормы 60%.

Месячная норма расхода воды была ниже нормы и в пределах нормы (65-150%) и по сравнению с прошлым годом составила 110 – 250% .

Объем воды Нурекского водохранилища в течение месяца увеличился на 1,407 млн. кубометров и составил 19765 млн. кубометров и по сравнению с аналогичным периодом прошлого года было меньше на 0,332 млн. кубометров.

Объем воды Кайраккумского водохранилища в течение месяца уменьшился на 0,836 млн. кубометров и составил 2190 млн. кубометров, что на 0,616 млн. кубометров больше аналогичного периода прошлого года.

В течение августа в реках республики наблюдалось уменьшение водности рек. Только во второй декаде месяца в результате таяния ледников и снега увеличилась водность рек.

Месячная водность рек в республике была в основном в пределах и ниже нормы (80-120%). водность рек Яхсу - Карбостанак, Яхсу- Восе и Зеравшан - Дупули была выше нормы в 1,3 и в 2 раза.

*В сентябре* в реках республики продолжалось снижение водности рек.

Водность рек в большинстве рек республики была в пределах нормы или выше нормы (91-180%), только в реке Каратаг была ниже нормы (88%).

Объем воды Нурекского водохранилища в течение месяца увеличился на 0,028 млн. кубометров и составил 10545 млн. кубометров и приблизительно достиг уровня аналогичного периода прошлого года.

Объем воды Кайраккумского водохранилища в течение месяца увеличился на 0,100 млн. кубометров и составил 1483 млн. кубометров.

**Приложение 2. ОСНОВНЫЕ ИНДИКАТОРЫ МОНИТОРИНГА ССБ на период 2010-2012гг.**

Источник Агентство по статистике при Президенте Республики Таджикистан  
Функциональный блок

**Макроэкономическое развитие**

Вид индикатора	название	единица измерения	показатель 2008г.	показатель 2009г.	показатель 2010г.	показатель 2011г.	9 месяцев 2012г.	показатель 2012г.
Индикатор воздействия	Годовой реальный рост ВВП	%	7,9	3,9	6,5	7,4	7,5	7,0
	Общие доходы и гранты в отношении к ВВП	%	19,7	20,3	20,0	21,8	23,3	23,5
	Налоговые поступления в отношении к ВВП	%	18,7	17,7	18,0	19,6	21,0	19,0
	Уровень инфляции	%	11,8	5,0	9,8	9,3	5,6	7,0
	Инвестиции в основной капитал в отношении к ВВП	%	24,5	18,1	17,9	16,1	11,2	17,5
	Экспорт товаров и услуг в отношении к ВВП торговля	%	34,9	26,2	21,2	26,3	25,2	27,8
Индикатор ресурсов	Государственные бюджетные расходы в отношении к ВВП (без ПЦИ)	%	28,7	27,4	26,1	27,5	24,4	26,6

<sup>1)</sup> С учетом всех источников финансирования

**Улучшение инвестиционного климата, развитие частного сектора и предпринимательство**

Вид индикатора	название	единица измерения	показатель 2008г.	показатель 2009г.	показатель 2010г.	показатель 2011г.	9 месяцев 2012г.	показатель 2012г.
Индикатор воздействия	Доля частного сектора в отношении к ВВП	%	46,8	47,5	48,3	46,2*	-	66
	Годовой рост инвестиций (за исключением инвестиций в первичный сектор)	%	100	82,2	111,5	105,0	x	125

\*)Предв. данные

**Развитие регионального сотрудничества и интегрирование в мировую экономику**

Вид индикатора	название	единица измерения	показатель 2008г.	показатель 2009г.	показатель 2010г.	показатель 2011г.	9 месяцев 2012г.	показатель 2012г.
Индикатор результатов	Объемы внешней торговли в отношении к ВВП	%	90,7	79,8	68,3	77,5	79,0	70,7
	Рост экспорта электроэнергии в денежном выражении	%	0,2	2,2	-94,6	18,8	6,3 p	18,4
	Рост экспорта легкой промышленности	%	-	-0,8	83,1	1,9	10,7	10,0
	Рост экспорта фруктов и овощей	%	22,5	4,6	8,5	16,3	-12,2	4,8
	Рост объемов торговли внутри региона	%	13,5	12,5	10,2	8,9	17,2	14,0
	Количество иностранных туристов, зарегистрированные в турагентствах	тыс. человек	2,7	6,5	2,8	2,0	2,0	347,3
	Трудоустройство таджикских граждан за границей посредством фирм, обладающих лицензией	1000 человек	11,0	15,5	18,9	0,321	-	17,0

**ПРОДВИЖЕНИЕ УСТОЙЧИВОГО ЭКОНОМИЧЕСКОГО РОСТА (ПРОИЗВОДСТВЕННЫЙ БЛОК)**

**Продовольственная безопасность и развитие сельскохозяйственного сектора**

Вид индикатора	название	единица измерения	показатель 2008г.	показатель 2009г.	показатель 2010г.	показатель 2011г.	9 месяцев 2012г.	показатель 2012г.
Индикатор результатов	Рост общего объема продукции в сельскохозяйственной отрасли	%	100,0	110,6	106,8	107,9	109,8	118,1
	Рост средней производительности хлопкового сектора	центнер /га	15,6	17,8	17,5	20,4	-	25
	Рост экспорта в сельскохозяйственной отрасли	%	100,0	102,8	108,5	83,7	87,8	117,4
	Рост производства животноводческой продукции	%	100,0	106,0	107,7	107,0	107,6	121,0
	Рост доходов домохозяйств	%	100,0	101,7	107,8	108,6		123,0
	Снижение уровня общего засоления сельскохозяйственных земель	%	96,6	97,0	97,0	97,3	-	98,6
	Уменьшение общей площади заболоченных земель	%	97,0	98,0	98,0	98,0	-	99,0

## Развитие инфраструктуры, энергетики и промышленности

## Показатели по разделу транспорта

Вид индикатора	название	единица измерения	показатель 2008г.	показатель 2009г.	показатель 2010г.	показатель 2011г.	9 месяцев 2012г.	показатель 2012г.
Индикатор результатов	Объемы международных грузоперевозок грузовиками	1000 тонн	800,5	937,0	908	1200,9	1181,5	820
	Объемы международных пассажирских перевозок	1000 пасс.	394,7	416,5	429	235,1	167,0	480
	Объемы внутренних и внешних инвестиций в транспортные проекты	млн. долл. США	162,6	109,1	147,6	154,2	69,1	648,8

## Показатели по разделу коммуникаций

Вид индикатора	название	единица измерения	показатель 2008г.	показатель 2009г.	показатель 2010г.	показатель 2011г.	9 месяцев 2012г.	показатель 2012г.
Индикатор воздействия	Объемы услуг, предоставляемых частными компаниями, в денежном выражении	млн. сомони	648,8	775,2	1675,0	1890,4	1175,0	805,9
	Рост числа пользователей Интернетом	1000 пользователей	495,6	416,5	1242,8	1942	2092,3	543,7

**Показатели по разделу энергетики**

Вид индикатора	название	единица измерения	показатель 2008г.	показатель 2009г.	показатель 2010г.	показатель 2011г.	9 месяцев 2012г.	показатель 2012г.
Индикатор результатов	Рост мощностей выработки электроэнергии	тыс. квт	683	9	27	-	x	6044,6
	Добыча угля	1000 т	198,5	176,1	199,7	236,4	314,2	220,0
	Добыча нефти	1000 т	25,8	26,2	27,0	28,3	22,4	28,8
	Добыча газа	млн. кубометров	16,1	19,9	22,8	18,5	9,4	24,5
	Количество построенных малых ГЭС	количество	27	10	2	8	-	100
	Повышение тарифов на электроэнергию	цент	1,41	1,81	2,1	2,1	2,3	3,12

**Показатели по разделу промышленности**

Индикатор результатов	Объемы промышленного производства	миллион сомони	6105,9	6500,9	7082,2	7583,2	6774,7	8737,2
	Объем выработанного хлопководства	1000 тонн	115,7	92,2	95,2	103,5	55,0	26,1
	Объем переработанной кожи	1000 штук	-	56,3	45,3	263,9	3245,5	521,0
	Объем переработанной шерсти	тонн	161,2	11,0	-	165	x	840,0
	Объем производства нити шелка -сырца	тонн	42,3	27,4	19,0	22,7	17,8	4,5
Индикатор итогов	Объем продукции промышленности легкой пищевой	миллион сомони	732,0 1264,6	705,3 1360,1	881,9 1782,6	1403,1 2146,6	777,7 2550,6	957,5 1420,0

**СОЦИАЛЬНЫЙ БЛОК****Развитие системы образования и науки**

Вид индикатора	название	единица измерения	показатель 2008г.	показатель 2009г.	показатель 2010г.	показатель 2011г.	9 месяцев 2012г.	показатель 2012г.
	Дети, охваченные системой начального и общего образования	% от количества соответствующей категории детей	98,1	98,5	97,6*	94,5*	х	98,0
Индикатор воздействия	Компьютеризация (количество учащихся на один компьютер)	человек		76	40	19		20,0
	Количество новых мест для учащихся школ	количество	22073	24930	17602	23913	4234	60000
	Количество построенных школ	количество	149	114	83	69	19	500
	Количество изданных книг	млн. экзмп.	1,3	0,7	1,1	1,1	х	
	Коэффициент «кол-во учащихся/ на 1 учителя»	человек	17,0	18	18,1	18	х	20,0



**Развитие системы здравоохранения**

Вид индикатора	название	единица измерения	показатель 2008г.	показатель 2009г.	показатель 2010г.	показатель 2011.	9 месяцев 2012г.	показатель 2012г.
	Детская смертность до 5 лет	на 1000 живорожденных	53,0	...	50	...	x	37,0
	Детская смертность до 1 года	на 1000 живорожденных	46,0	...	34	...	x	35,0
	Материнская смертность	на 100 000 живорожденных	70,0	...	86	...	x	60,0
	Количество ВИЧ-инфицированных, на конец периода	человек	1422	1853	2857	3846	409	3500
	Больные малярией	на 100 000 человек	4,3	2,2	1,4	1,0*	0,2	18,0
	Заболеваемость впервые туберкулезом		83,5	78,5	77,5	71,0*	50,1	130,0
	Зараженность гельминтами (все паразитарные болезни)		497,5	588,5	547,7	671,3*	494,0	250,0
	Больные корью		0,0	0,0	0,0	0,04*	0,1	0,0
Индикатор итогов	Процент детей до 1 года и старше, охваченных вакцинацией	%	95,0	93,0	93,0	97	x	96,0

**Улучшение системы социального обеспечения**

Вид индикатора	название	единица измерения	показатель 2008г.	показатель 2009г.	показатель 2010г.	показатель 2011г.	9 месяцев 2012г.	показатель 2012г.
Индикатор воздействия	Уровень бедности	%	53,5 (2007)	46,7	x	x	x	41,4
	Уровень чрезвычайной бедности	%	17,1 (2007)	13,8	x	x	x	11,3

**Продвижение экологической устойчивости**

Индикатор воздействия	Площадь, покрытая лесом	%	100,0	100,0	100,0	100,0	x	100,3
	Расширение природных охраняемых территорий	%	100,0	100,0	100,0	100,0	x	100,6

**Продвижение гендерного равенства**

Индикатор результатов	Процент женщин среди работников государственных предприятий	%	75,9/ 24,1	38,9	39,2	46,1	x	70/30
	Соотношение между студентками-девушками и студентами-юношами в высших учебных заведениях	%	72/28	71/29	71/29	72/28	x	70/30
	Гендерное неравенство в оплате труда	%	61,3	59,7	56,0	49,1	-	50,0

**Приложение 3. Изменение средних оптовых цен (предложения) в Таджикистане (сомони/кг)**

	I квартал			II квартал			III квартал			IV квартал		
	2010	2011	2012	2009	2010	2011	2010	2011	2012	2009	2010	2011
	<b>Картофель</b>											
ГБАО	2,20	-	-	-	1,8	2,70	1,85	2,5	2,5	1,83	1,27	2,48
Согдийская область	0,32	0,68	0,57	0,45	0,44	1,02	0,44	1,3	1,1	0,55	0,64	0,84
Хатлонская область	-	-	-	0,77	0,77	1,10	0,57	2,0	1,4	0,82	0,78	1,25
РРП	1,76	1,2	-	0,64	0,87	1,19	0,77	1,4	1,7	1,78	0,76	1,04
<b>В среднем по республике</b>	0,71	0,92	1,18	0,72	0,74	1,11	0,70	1,6	2,0	0,88	0,79	1,16
	<b>Молоко</b>											
ГБАО	-	3,0	3,0	1,80	2,50	3,06	2,64	2,9	3,3	2,39	2,21	3,15
Согдийская область	0,89	0,99	1,11	0,93	0,94	1,03	0,92	2,1	1,1	0,75	0,79	0,49
Хатлонская область	0,79	1,41	1,35	0,86	0,89	0,95	0,82	2,0	1,4	0,91	0,82	1,15
РРП	1,75	1,60	2,50	1,53	1,68	1,83	1,65	1,7	1,6	1,52	1,66	1,98
<b>В среднем по республике</b>	1,34	1,28	1,97	1,21	1,32	1,47	1,30	2,0	1,4	1,13	1,16	1,5
	<b>Пшеница</b>											
ГБАО	-	-	-	0,61	-	2,10	1,72	2,4	2,1	1,91	1,77	2,50
Согдийская область	0,60	0,91	0,70	0,57	0,54	1,29	0,55	2,2	1,1	0,56	0,58	1,12
Хатлонская область	1,07	2,10	2,64	0,72	0,82	1,58	0,78	2,0	1,5	0,64	0,78	1,24
РРП	0,80	1,40	2,21	0,74	0,68	1,32	0,72	1,7	1,5	0,77	0,76	1,13
<b>В среднем по республике</b>	0,77	1,41	1,17	0,70	0,78	1,50	0,73	2,0	1,4	0,64	0,71	1,20

**Приложение 4. Изменение средних потребительских цен за 2010-2012 гг. в Таджикистане (сомони/кг)**

			I квартал			II квартал			III квартал		
	2010	2011	2010	2011	2012	2010	2011	2012	2010	2011	2012
<b>Картофель</b>											
г. Душанбе	1,45	1,78	1,77	1,67	2,27	1,52	2,00	2,50	1,17	1,63	2,32
Согдийская область	1,10	1,60	1,18	1,40	1,62	1,29	1,95	1,83	0,93	1,53	2,08
Хатлонская область	1,43	1,92	1,80	1,88	2,11	1,37	1,95	2,29	1,13	1,83	2,39
<b>В среднем по республике</b>	1,32	1,77	1,58	1,65	2,00	1,39	1,97	2,21	1,07	1,62	2,26
<b>Молоко</b>											
г. Душанбе	2,74	2,94	2,90	2,67	3,83	2,87	3,00	3,61	2,70	3,00	3,33
Согдийская область	1,63	2,03	1,78	1,66	2,10	1,65	2,15	2,60	1,60	2,15	2,51
Хатлонская область	1,85	2,24	2,07	2,26	3,08	1,75	2,20	2,86	1,77	2,14	2,81
<b>В среднем по республике</b>	2,08	2,40	2,25	2,20	3,00	2,09	2,45	3,02	2,02	2,43	2,88
<b>Мука 1 сорта</b>											
г. Душанбе	2,02	2,64	1,80	2,60	2,42	1,80	2,68	2,26	2,07	2,70	2,78
Согдийская область	1,77	2,39	1,57	2,42	1,95	1,50	2,45	1,87	1,90	2,47	2,53
Хатлонская область	2,04	2,66	1,80	2,58	2,41	1,80	2,72	2,26	2,06	2,78	2,81
<b>В среднем по республике</b>	1,94	2,56	1,72	2,53	2,26	1,70	2,59	2,13	2,01	2,65	2,71
<b>Пшеница</b>											
г. Душанбе	1,36	2,43	1,37	2,18	2,20	1,23	2,53	1,90	1,32	2,58	2,15
Согдийская область	0,92	1,76	0,76	1,59	1,51	0,72	1,74	2,07	0,93	1,88	1,68
Хатлонская область	1,17	1,93	0,87	1,64	1,89	0,94	1,97	1,37	1,23	2,04	1,60
<b>В среднем по республике</b>	1,14	2,04	1,00	1,80	1,87	0,93	2,08	1,78	1,16	2,17	1,81
<b>Рис</b>											
г. Душанбе	6,15	6,39	6,23	5,87	8,50	6,17	6,00	7,60	6,33	6,13	7,33
Согдийская область	4,95	5,33	5,00	4,60	6,45	5,00	4,71	6,31	5,00	5,55	6,03
Хатлонская область	5,28	5,60	6,00	5,07	6,75	5,00	5,37	6,62	5,11	5,80	6,39
<b>В среднем по республике</b>	5,46	5,77	5,74	5,18	7,23	5,39	5,36	6,84	5,48	5,82	6,58
<b>Сахар – песок</b>											
г. Душанбе	4,95	6,33	5,07	5,78	5,83	4,48	5,95	5,60	4,67	7,20	5,48
Согдийская область	4,75	6,07	4,72	5,55	5,46	4,47	5,73	5,49	4,47	7,01	5,20
Хатлонская область	4,91	6,33	4,79	5,80	5,81	4,45	5,93	5,56	4,82	7,23	5,28
<b>В среднем по республике</b>	4,87	6,24	4,86	5,71	5,70	4,47	5,87	5,55	4,65	7,15	5,32

Продовольственная безопасность и бедность

			I квартал			II квартал			III квартал		
	2010	2011	2010	2011	2012	2010	2011	2012	2010	2011	2012
	<b>Лук репчатый</b>										
г. Душанбе	1,32	1,89	1,40	2,26	2,20	1,27	1,76	1,90	0,97	1,60	1,37
Согдийская область	0,90	1,56	0,74	1,83	1,47	1,00	1,79	1,43	0,64	1,20	1,29
Хатлонская область	1,21	1,94	1,23	2,49	2,11	1,10	1,71	1,68	0,85	1,63	1,38
<b>В среднем по республике</b>	1,14	1,79	1,12	2,19	1,92	1,12	1,74	1,67	0,82	1,48	1,35
	<b>Хлопковое масло</b>										
г. Душанбе	6,22	9,26	6,05	7,78	9,50	6,05	9,25	9,25	6,05	10,00	8,72
Согдийская область	6,49	9,25	6,02	8,07	9,01	6,43	9,43	8,42	6,43	9,80	7,96
Хатлонская область	5,89	8,85	5,75	7,43	8,81	5,75	8,70	8,56	5,76	9,95	8,10
<b>В среднем по республике</b>	6,20	9,12	5,94	7,76	9,11	6,08	9,13	8,74	6,08	9,92	8,26
	<b>Баранина</b>										
г. Душанбе	20,34	25,00	18,67	22,33	30,33	20,00	24,23	31,77	20,67	25,25	30,83
Согдийская область	20,16	27,27	20,00	21,61	31,49	20,00	26,19	32,29	20,00	29,93	33,90
Хатлонская область	19,33	25,11	18,40	21,55	28,94	19,04	25,18	30,50	19,55	26,11	30,63
<b>В среднем по республике</b>	19,94	25,79	19,00	21,83	30,26	19,68	25,23	31,52	20,07	27,09	31,79
	<b>Говядина</b>										
г. Душанбе	19,96	24,61	18,50	21,67	28,42	19,33	22,83	30,67	20,00	25,60	31,27
Согдийская область	19,68	22,95	15,49	19,26	25,46	15,76	21,78	26,12	17,65	25,14	28,00
Хатлонская область	18,07	23,87	16,37	20,00	26,60	17,89	23,89	29,25	18,65	25,30	29,04
<b>В среднем по республике</b>	18,24	23,81	16,79	20,31	26,83	17,66	22,83	28,68	18,77	25,35	29,44
	<b>Куриное мясо</b>										
г. Душанбе	14,43	16,26	14,32	14,88	18,50	14,40	15,32	18,50	14,40	16,67	16,00
Согдийская область	12,20	13,30	12,64	11,96	13,27	12,24	12,22	13,01	11,96	14,85	13,09
Хатлонская область	13,32	14,01	13,25	13,34	14,67	13,34	14,01	14,64	13,34	14,34	15,01
<b>В среднем по республике</b>	13,31	14,52	13,40	13,39	15,48	13,32	13,85	15,38	13,23	15,29	14,70
	<b>Яйца за 10 штук</b>										
г. Душанбе	6,48	6,91	6,67	6,37	8,32	6,33	6,42	7,33	6,50	6,83	6,58
Согдийская область	5,58	5,95	6,15	5,50	6,83	5,50	5,53	5,82	5,20	6,17	5,64
Хатлонская область	5,90	6,45	6,43	5,93	7,88	5,17	5,93	6,69	5,61	6,37	5,97
<b>В среднем по республике</b>	5,99	6,43	6,42	5,93	7,68	5,67	5,96	6,61	5,77	6,46	6,06

Приложение 5. Продовольственный баланс за 2008-2011 гг

	Базовые продукты питания Физическое количество	Хлебопродукты в пересчете на зерно, тыс. тонн				Картофель свежий, тыс. тонн				Овощи и бахчевые свежие, тыс. тонн				Фрукты и ягоды свежие, тыс. тонн				Сахар и кондитерские изделия в пересчете на сахар, тыс. тонн			
		2008	2009	2010	2011	2008	2009	2010	2011	2008	2009	2010	2011	2008	2009	2010	2011	2008	2009	2010	2011
1.	Запасы на начало года	532,8	525,7	406,1	258,1	249	344,7	311,7	263,2	45,6	304	453,7	638,4	-	-	13,5	2,8	130,4	168,4	183,3	169,9
2.	Произведено продовольствия в стране (+)	774,9	1295	1261	1098	679,8	690,9	760	863	908	1047,1	1157,8	1582	262,4	213,7	225	416,4	-	-	-	-
3.	Импортировано продовольственных товаров(+)	1060	450,6	470,3	471	47,5	27,5	25,7	12,6	12,2	26,5	0,8	4,4	13,5	11,3	17,6	19	130	111,7	116,9	126,1
	<b>Поступление (1-3) (+)</b>	2367,7	2271,3	2137,4	1826,8	976,3	1063,1	1097,4	1138,8-	965,8	1377,6	1612,3	2224	275,9	225	256,1	438,2	260,4	280,1	300,2	296,0
4.	Расходы на семена (-)	213,7	51,6	109,7	68,2	176	275,8	312,7	118	0,7	-	-	0,3	0,5	-	-	-	-	-	-	-
5.	На корм скоту (-)	25,5	61,4	46,5	90,2	6,5	0,2	-	-	-	188	82	1,4	-	-	-	-	-	-	-	-
6.	Потери (-)	6,3	27,7	21,5	26,3	75,4	155,6	141	57,5	3,6	47,3	3,7	27,4	1	31	14	-	-	-	-	0,1
7.	Экспортировано продовольственных товаров (-)	-	0,2	0,2	0,2	-	0,6	0,5	-	106,5	56,7	199,1	84,3	42,9	11,6	17,9	14,8	-	-	-	-
8.	Наличие для потребления населением (-)	1595	1714,3	1701,4	1277	368	313,2	311,9	251	551	631,9	634,1	653,3	231,5	164,9	186,4	205,1	92	92,8	86,8	90,09
9.	Иные виды использования (-)	1,5	10	-	-	5,7	6	68,1	-	-	-	55	-	-	4	35	-	-	4	43,5	-
	<b>Использование (4-9) (-)</b>	1842	1865,2	1879,3	1461,5	631,6	751,4	834,2	426	661,8	923,9	973,9	766,7	275,9	211,5	253,3	219,9	92	96,8	130,3	90,2
10.	Запасы на конец периода	525,7	406,1	258,1	365,3	344,7	311,7	263,2	712,8	304	453,7	638,4	1457,6	-	13,5	2,8	218,3	168,4	183,3	169,9	205,8

Продовольственная безопасность и бедность

	Базовые продукты питания Физическое количество	Мясо и мясопродукты в пересчете на убойный вес, тыс. тонн				Молоко и молочные продукты в пересчете на молоко, тыс. тонн				Яйца, миллионов штук				Жиры растительные, тыс. тонн				Товарно-пищевая рыбная продукция, тонн			
		2008	2009	2010	2011	2008	2009	2010	2011	2008	2009	2010	2011	2008	2009	2010	2011	2008	2009	2010	2011
1.	Запасы на начало года	31,1	65,8	189,1	225,0	235	439,3	549	670,5	-	21,3	4,9	11,6	-	-	2,9	6,9	-	-	150,9	473,6
2.	Произведено продовольствия в стране (+)	64,4	134,3	53,4	75,4	601	629,7	660,7	696	151	188,4	231,9	254,8	7,4	4,5	4,4	2,3	261,1	400	688	843,2
3.	Импортировано продовольственных товаров (+)	57,8	68,7	69,8	66,5	6,7	6,8	7,4	12,1	107	8	6,1	63,5	49,1	68,7	75	88	260,3	525,5	729,1	1096
	<b>Поступление (1-3) (+)</b>	153,3	268,8	312,3	366,9	842,7	1075,8	1217,1	1378,5	258	217,7	242,9	329,2	56,5	73,2	82,3	97,2	521,4	925,5	1568	2413
4.	Расходы на семена (-)	-	-	-	-	-	-	-	-	-	-	-	-	-	-	-	-	-	-	-	-
5.	На корм скоту (-)	-	-	-	-	-	-	29,8	6,3	-	-	-	1,4	-	-	-	-	-	-	-	-
6.	Потери (-)	-	0,8	-	-	-	44,4	-	-	0,5	16	1,6	-	-	-	-	-	-	-	-	-
7.	Экспортировано продовольственных товаров (-)	-	0,2	-	-	-	-	-	-	1,9	-	-	-	0,2	-	-	-	-	-	-	-
8.	Наличие для потребления населением (-)	83,2	78,7	82,3	84,25	399,4	461,3	504,3	479	233,9	181,5	209,7	292,4	56,3	58,6	75,4	85,6	521,4	774,4	894,4	1109
9.	Иные виды использования (-)	4,3	-	5	-	4	21,1	12,5	24,1	0,4	15,3	20	-	-	11,7	-	-	-	0,2	-	-
	<b>Использование (4-9) (-)</b>	87,5	79,7	87,3	84,3	403,4	526,8	546,6	509,2	236,7	212,8	231,3	293,8	56,5	70,3	75,4	85,6	521,4	774,6	894,4	1109
10.	Запасы на конец периода	65,8	189,1	225	282,6	439,3	549	670,5	869,3	21,3	4,9	11,6	36,1	-	2,9	6,9	11,6	-	150,9	473,6	1304

**Продовольственный баланс по кварталам 2010 года**

	Базовые продукты питания Физическое количество	Клебопродукты в пересчете на зерно, тыс. тонн				Картофель свежий, тыс. тонн				Овощи и бахчевые свежие, тыс. тонн				Фрукты и ягоды свежие, тыс. тонн				Сахар и кондитерские изделия в пересчете на сахар, тыс. тонн			
		1 кв.	2 кв.	3 кв.	4 кв.	1 кв.	2 кв.	3 кв.	4 кв.	1 кв.	2 кв.	3 кв.	4 кв.	1 кв.	2 кв.	3 кв.	4 кв.	1 кв.	2 кв.	3 кв.	4 кв.
1.	Запасы на начало года	406,1	52,6	34,8	378,1	311,7	83,5	36,1	142	453,7	317,9	276,1	845,4	13,5	5,3	10,7	2,9	183,3	181,3	193,6	161,5
2.	Произведено продовольствия в стране (+)	-	352,6	665,4	243,0	-	128,7	309,8	321,5	1,1	181,7	975	-	-	32,6	121,3	71,1	-	-	-	-
3.	Импортировано продовольственных товаров(+)	94,3	75,7	150,7	149,6	16,6	9,1	-	-	0,4	0,4	-	-	7,2	2,3	1,5	6,6	19,0	34,0	33,1	30,8
	<b>Поступление (1-3) (+)</b>	500,4	480,9	850,9	770,7	328,3	221,3	345,9	463,5	455,2	500	1251,1	845,4	20,7	40,2	133,5	80,6	202,3	215,3	226,7	192,3
4.	Расходы на семена (-)	14,7	13,0	36,0	46,0	74,7	78	80	80	-	-	-	-	-	-	-	-	-	-	-	-
5.	На корм скоту (-)	2,7	5,8	11,0	27,0	-	-	-	-	-	22,0	30,0	30,0	-	-	-	-	-	-	-	-
6.	Потери (-)	2,1	3,0	3,4	13,0	24	27	45	45	0,2	0,5	1,0	2,0	-	-	7	7,0	-	-	-	-
7.	Экспортировано продовольственных товаров (-)	-	-	0,1	0,1	0,1	-	0,2	0,2	29,3	58,9	46,8	64,1	3,4	1,5	1,6	11,4	-	-	-	-
8.	Наличие для потребления населением (-)	428,3	424,3	422,3	426,5	77,9	80,2	78,2	75,1	107,8	142,5	272,9	110,9	12,0	28,0	87,0	59,4	21,0	21,7	21,7	22,4
9.	Иные виды использования (-)	-	-	-	-	68,1	-	-	-	-	-	55	-	-	-	35,0	-	-	-	43,5	-
	<b>Использование (4-9) (-)</b>	447,8	446,1	472,8	512,6	244,8	185,2	203,9	200,3	137,3	223,9	405,7	207,0	15,4	29,5	130,6	77,8	21,0	21,7	65,2	22,4
10.	Запасы на конец периода	52,6	34,8	378,1	258,1	83,5	36,1	142	263,2	317,9	276,1	845,4	638,4	5,3	10,7	2,9	2,8	181,3	193,6	161,5	169,9



		Мясо и мясопродукты в пересчете на убойный вес, тыс. тонн				Молоко и молочные продукты в пересчете на молоко, тыс. тонн				Яйца, миллионов штук				Жиры растительные, тыс. тонн				Рыба и рыбопродукты, тонн			
		1 кв.	2 кв.	3 кв.	4 кв.	1 кв.	2 кв.	3 кв.	4 кв.	1 кв.	2 кв.	3 кв.	4 кв.	1 кв.	2 кв.	3 кв.	4 кв.	1 кв.	2 кв.	3 кв.	4 кв.
1.	Запасы на начало года	189,1	195,0	219,8	225,7	549,0	551,8	558,0	589,3	4,9	11,3	2,5	6,5	2,9	1,3	1,1	1,2	150,9	164,1	326,2	242,0
2.	Произведено продовольствия в стране (+)	10,0	24,0	10,1	9,3	118,8	145,4	177,2	219,3	50,0	53,0	59,9	69,0	2,9	1,5	-	-	100,0	87,0	-	501
3.	Импортировано продовольственных товаров(+)	15,8	20,3	15,0	18,7	1,3	0,9	3,1	2,1	1,0	1,6	1,5	2,0	21,8	14,2	16,7	22,3	136,8	298,7	139,4	154,2
	<b>Поступление (1-3) (+)</b>	214,9	239,3	244,9	253,7	669,1	698,1	738,3	810,7	55,9	65,9	63,9	77,5	27,6	17,0	17,8	23,5	387,7	549,8	465,6	897,2
4.	Расходы на семена (-)	-	-	-	-	-	-	-	-	-	-	-	-	-	-	-	-	-	-	-	-
5.	На корм скоту (-)	-	-	-	-	1,3	1,0	7,5	20,0	-	-	-	-	-	-	-	-	-	-	-	-
6.	Потери (-)	-	-	-	-	-	-	-	-	-	-	0,6	1,0	-	-	-	-	-	-	-	-
7.	Экспортировано продовольственных товаров (-)	-	-	-	-	-	-	-	-	-	-	-	-	-	-	-	-	-	-	-	-
8.	Наличие для потребления населением (-)	19,9	19,5	19,2	23,7	116,0	139,1	136,0	113,2	44,6	63,4	56,8	44,9	26,3	15,9	16,6	16,6	223,6	223,6	223,6	223,6
9.	Иные виды использования (-)	-	-	-	5,0	-	-	5,5	7,0	-	-	-	20,0	-	-	-	-	-	-	-	-
	<b>Использование (4-9) (-)</b>	19,9	19,5	19,2	28,7	117,3	140,1	149,0	140,2	44,6	63,4	57,4	65,9	26,3	15,9	16,6	16,6	223,6	223,6	223,6	223,6
10.	Запасы на конец периода	195,0	219,8	225,7	22,5	551,8	558,0	589,3	670,5	11,3	2,5	6,5	11,6	1,3	1,1	1,2	6,9	164,1	326,2	242,0	673,6

## Продовольственный баланс по кварталам 2011 года

	Базовые продукты питания Физическое количество	Клебопродукты в пересчете на зерно, тыс. тонн				Картофель свежий, тыс. тонн				Овощи и бахчевые свежие, тыс. тонн				Фрукты и ягоды свежие, тыс. тонн				Сахар и кондитерские изделия в пересчете на сахар, тыс. тонн			
		1 кв.	2 кв.	3 кв.	4 кв.	1 кв.	2 кв.	3 кв.	4 кв.	1 кв.	2 кв.	3 кв.	4 кв.	1 кв.	2 кв.	3 кв.	4 кв.	1 кв.	2 кв.	3 кв.	4 кв.
1.	Запасы на начало года	258	10,6	132,8	405,6	263,2	134	179	494,11	638	526	554,1	1101,7	2,8	0,5	0,9	146,7	169,9	187,7	188,2	187,3
2.	Произведено продовольствия в стране (+)	-	363	508	227,7	-	152	401	310,2	1,2	224	851,9	504,9	-	37,3	234	144,7	-	-	-	-
3.	Импортировано продовольственных товаров(+)	87,9	88,5	99,2	194,9	6,7	3,2	0,1	2,6	-	0,4	1,1	2,9	6,5	2,9	2,3	7,3	40,8	22,5	20,9	41,9
	<b>Поступление (1-3) (+)</b>	<b>346,0</b>	<b>461,6</b>	<b>740,0</b>	<b>828,2</b>	<b>269,9</b>	<b>289,0</b>	<b>579,7</b>	<b>806,9</b>	<b>639,6</b>	<b>750,1</b>	<b>1407,1</b>	<b>1609,5</b>	<b>9,3</b>	<b>40,7</b>	<b>237,6</b>	<b>298,7</b>	<b>210,7</b>	<b>210,2</b>	<b>209,1</b>	<b>229,2</b>
4.	Расходы на семена (-)	22,6	2,5	1	42,1	75,1	40,7	-	1,7	0	0,3	0	-	0	0	0	-	-	-	-	-
5.	На корм скоту (-)	2,7	23	30,5	34	-	-	-	-	0	1,4	0	-	0	0	0	-	-	-	-	-
6.	Потери (-)	2,1	2,5	10,1	11,6	-	9,2	20	28,3	0,2	2,5	10,2	14,5	0	0	0	-	-	0,1	-	-
7.	Экспортировано продовольственных товаров (-)	0,1	-	-	0,1	-	-	-	-	12,2	44,6	25,8	1,7	0,6	3,7	2,6	7,9	-	-	-	-
8.	Наличие для потребления населением (-)	308	301	292,8	375,1	61,1	60,2	65,6	64,1	101	147	269,39	135,7	8,2	36,1	88,3	72,5	23	21,9	21,79	23,4
9.	Иные виды использования (-)	-	-	-	-	-	-	-	-	-	-	-	-	-	-	-	-	-	-	-	-
	<b>Использование (4-9) (-)</b>	<b>335,4</b>	<b>328,8</b>	<b>334,4</b>	<b>462,9</b>	<b>136,2</b>	<b>110,1</b>	<b>85,6</b>	<b>94,1</b>	<b>113,4</b>	<b>196,0</b>	<b>305,4</b>	<b>151,9</b>	<b>8,8</b>	<b>39,8</b>	<b>90,9</b>	<b>80,4</b>	<b>23,0</b>	<b>22,0</b>	<b>21,8</b>	<b>23,4</b>
10.	Запасы на конец периода	10,6	132,8	405,6	365,3	133,7	178,9	494,1	712,8	526,2	554,1	1101,7	1457,6	0,5	0,9	146,7	218,3	187,7	188,2	187,3	205,8

		Мясо и мясопродукты в пересчете на убойный вес, тыс. тонн				Молоко и молочные продукты в пересчете на молоко, тыс. тонн				Яйца, миллионов штук				Жиры растительные тыс. тонн				Рыба и рыбопродукты тонн			
		1 кв.	2 кв.	3 кв.	4 кв.	1 кв.	2 кв.	3 кв.	4 кв.	1 кв.	2 кв.	3 кв.	4 кв.	1 кв.	2 кв.	3 кв.	4 кв.	1 кв.	2 кв.	3 кв.	4 кв.
1.	Запасы на начало года	225,0	233,8	242,3	260,0	670,5	676,4	664,4	734,1	11,6	53,6	33,6	33,5	6,9	20,0	11,8	12,9	473,6	640,1	614,6	779,6
2.	Произведено продовольствия в стране (+)	11	14,7	20,6	29,1	123,2	152	192	229,5	63,4	58,9	64,1	68,4	2	0,1	0,1	0,1	137,6	29,2	172,9	503,5
3.	Импортировано продовольственных товаров(+)	19,6	14,3	17,8	14,8	2	1,8	2,2	6,1	6,6	14,7	23,6	18,6	20	17,5	26,6	23,9	212,9	175,3	219	489,2
	<b>Поступление (1-3) (+)</b>	<b>255,6</b>	<b>262,8</b>	<b>280,7</b>	<b>303,9</b>	<b>795,7</b>	<b>829,9</b>	<b>858,1</b>	<b>969,7</b>	<b>81,6</b>	<b>127,2</b>	<b>121,3</b>	<b>120,5</b>	<b>28,9</b>	<b>37,6</b>	<b>38,5</b>	<b>36,9</b>	<b>824,1</b>	<b>844,6</b>	<b>1006,5</b>	<b>1772,3</b>
4.	Расходы на семена (-)	-	-	-	-	-	-	-	-	-	-	-	-	-	-	-	-	-	-	-	-
5.	На корм скоту (-)	-	-	-	-	1,1	1,6	-	1,9	0,2	0,4	-	0,4	-	-	-	-	-	-	-	-
6.	Потери (-)	-	-	-	-	-	-	-	-	-	-	-	-	-	-	-	-	-	-	-	-
7.	Экспортировано продовольственных товаров (-)	-	-	-	-	-	-	-	-	-	-	-	-	-	-	-	-	-	-	-	-
8.	Наличие для потребления населением (-)	21,8	20,5	20,65	21,3	118,2	140	122	98,5	27,8	93,2	87,4	84	8,9	25,8	25,6	25,3	184	230	227,0	468
9.	Иные виды использования (-)	-	-	-	-	-	24,1	-	-	-	-	-	-	-	-	-	-	-	-	-	-
	<b>Использование (4-9) (-)</b>	<b>21,8</b>	<b>20,5</b>	<b>20,7</b>	<b>21,3</b>	<b>119,3</b>	<b>165,5</b>	<b>122,3</b>	<b>100,4</b>	<b>28,0</b>	<b>93,6</b>	<b>87,4</b>	<b>84,4</b>	<b>8,9</b>	<b>25,8</b>	<b>25,6</b>	<b>25,3</b>	<b>184,0</b>	<b>230,0</b>	<b>227,0</b>	<b>468,0</b>
10.	Запасы на конец периода	233,8	242,3	260,0	282,6	676,4	664,4	735,8	869,3	53,6	33,6	33,9	36,1	20,0	11,8	12,9	11,6	640,1	614,6	779,6	1304,3

## Продовольственный баланс по кварталам 2012 года

	Базовые продукты питания Физическое количество	Клебопродукты в пересчете на зерно, тыс. тонн				Картофель свежий, тыс. тонн				Овощи и бахчевые свежие, тыс. тонн				Фрукты и ягоды свежие, тыс. тонн				Сахар и кондитерские изделия в пересчете на сахар, тыс. тонн			
		1 кв.	2 кв.	3 кв.	4 кв.	1 кв.	2 кв.	3 кв.	4 кв.	1 кв.	2 кв.	3 кв.	4 кв.	1 кв.	2 кв.	3 кв.	4 кв.	1 кв.	2 кв.	3 кв.	4 кв.
1.	Запасы на начало года	365,0	280,7	478,1		712,8	638,8	606,5		1457,6	1271,7	1349,0		218,3	176,4	172,0		205,8	220,5	229,2	
2.	Произведено продовольствия в стране (+)	-	372,3	622		-	163,0	502,9		0,8	334,4	977,1		-	47,4	286,3		-	-		
3.	Импортировано продовольственных товаров(+)	224,0	171,1	181,9		14,8	12,9	2,0		7,0	6,5	5,2		9,2	2,2	2,3		37,7	31,5	41,1	
	<b>Поступление (1-3) (+)</b>	589,3	824,1	1282		727,6	814,7	1111,4		1465,4	1612,6	2331,3		227,5	226	460,6		243,5	252	270,3	
4.	Расходы на семена (-)	9,0	3,4	16,4		18,5	115,5	2,0		-	0,7	1,0		-	-	-		-	-	-	
5.	На корм скоту (-)	1,1	30,7	187		-	-	-		15,0	16,4	20,5		-	-	-		-	-	-	
6.	Потери (-)	1,5	3,4	19		4,3	26,1	27,1		72,8	80,1	293		15,5	15,4	93,3		-	0,1	0,1	
7.	Экспортировано продовольственных товаров (-)	0,1	0,1	0,1		-	-	0,1		0,9	26,0	1,6		0,9	3,0	3,5		-	-	-	
8.	Наличие для потребления населением (-)	291,9	301,4	394,8		64	64,4	71,0		105,0	140,4	294,8		34,7	35,6	109,7		23,0	22,7	23,2	
9.	Иные виды использования (-)	5,0	7,0	7,0		2	2,2	4,0		-	-	-		-	-	30,9		-	-	40,0	
	<b>Использование (4-9) (-)</b>	308,6	346	624,3		88,8	208,2	104,2		193,7	263,6	610,9		51,1	54,0	236,5		23,0	22,8	63,3	
10.	Запасы на конец периода	280,7	478,1	657,7		638,8	606,5	1007,2		1271,7	1349,0	1720,4		176,4	172	224,1		220,5	229,2	207	

		Мясо и мясопродукты в пересчете на убойный вес, тыс.тонн				Молоко и молочные продукты в пересчете на молоко, тыс. тонн				Яйца, миллионов штук				Жиры растительные тыс.тонн				Рыба и рыбопродукты тонн			
		1 кв.	2 кв.	3 кв.	4 кв.	1 кв.	2 кв.	3 кв.	4 кв.	1 кв.	2 кв.	3 кв.	4 кв.	1 кв.	2 кв.	3 кв.	4 кв.	1 кв.	2 кв.	3 кв.	4 кв.
1.	Запасы на начало года	282,6	289,2	298,6		869,3	810,6	754,2		36,1	17,7	1,3		11,6	7,3	0,3		1304,0	1115,5	818,8	
2.	Произведено продовольствия в стране (+)	12,0	15,4	22,0		130,0	160,0	207,5		70,4	63,7	84,5		-	-	-		153,0	41,0	214,0	
3.	Импортировано продовольственных товаров(+)	15,1	14,8	13,5		0,1	1,4	5,8		1,7	2,5	4,3		22,0	18,6	22,1		0,3	0,2	0,2	
	<b>Поступление (1-3) (+)</b>	309,7	319,4	334,5		999,4	972,0	967,5		108,2	83,9	90,1		33,6	25,9	22,4		1457,3	1156,7	1033	
4.	Расходы на семена (-)	-	-	-	-	-	-	-		-	-	-		-	-	-		-	-	-	
5.	На корм скоту (-)	-	-	-	-	39,0	37,9	47,7		7,0	4,2	5,1		-	-	-		-	-	-	
6.	Потери (-)					29,0	28,2	37,4		3,7	2,2	4,0		0,9	0,2	0,2		44,0	39,1	47,5	
7.	Экспортировано продовольственных товаров (-)	-	-	0,1		-	-	0,1		-	-	-		-	-	-		-	-	-	
8.	Наличие для потребления населением (-)	20,5	20,8	22,0		100,8	127,1	122,3		68,8	69,0	74,6		25,4	25,4	22,1		225,0	234	243	
9.	Иные виды использования (-)	-	-	-		20,0	24,6	31,7		11,0	7,2	4,8		-	-	-		72,8	64,8	71,5	
	<b>Использование (4-9) (-)</b>	20,5	20,8	22,1		188,8	217,8	239,2		90,5	82,6	88,5		26,3	25,6	22,3		341,8	337,9	362	
10.	Запасы на конец периода	289,2	298,6	312		810,6	754,2	728,3		17,7	1,3	1,6		7,3	0,3	0,1		1115,5	818,8	671	

**Приложение 6. Отдельные показатели бюджетов домашних хозяйств по децильным группам населения республики Таджикистан (по данным выборочного обследования домашних хозяйств)**

	Все домашние хозяйства				в том числе							
	10% наименее обеспеченного населения		10% наиболее обеспеченного населения		городские				сельские			
	9 мес 2011	9 мес 2012	9 мес 2011	9 мес 2012	9 мес 2011	9 мес 2012	9 мес 2011	9 мес 2012	9 мес 2011	9 мес 2012	9 мес 2011	9 мес 2012
<b>Денежные доходы (сомони)</b>	44,02	45,13	609,36	704,43	82,78	81,83	605,13	659,34	30,09	31,78	610,07	720,94
в том числе:												
трудовые доходы	27,18	27,08	169,20	206,45	59,85	61,75	305,13	362,19	15,43	14,47	120,17	149,96
социальные выплаты (пенсии, стипендии, пособия и другие выплаты)	6,78	7,12	13,16	16,99	8,93	9,49	21,76	28,86	6,01	6,26	10,06	12,68
поступления от продажи сельскохозяйственных продуктов, кормов, скота и т.д.	0,74	0,33	140,36	157,16	-	-	6,96	11,32	1,01	0,45	188,06	210,14
прочие поступления (в том числе денежные переводы)	9,32	10,60	286,64	323,83	14,00	10,59	271,28	256,98	7,64	10,60	291,78	348,16
<b>Денежные расходы (сомони)</b>	115,16	129,86	462,84	498,89	102,09	129,68	548,66	566,94	119,82	129,87	431,40	474,29
в том числе:												
потребительские расходы	107,69	120,87	378,81	421,13	95,26	122,78	491,43	509,46	112,13	120,12	337,87	389,15
покупка продуктов питания, включая общественное питание	72,20	78,83	158,51	174,24	71,55	85,66	222,86	244,28	72,44	76,31	135,20	148,84
покупка непродовольственных товаров для личного потребления	23,17	25,81	162,17	173,01	12,05	20,62	185,10	174,60	27,15	27,69	153,72	172,47
оплата услуг	12,14	16,18	57,34	73,17	11,39	16,48	82,55	90,03	12,40	16,07	48,21	67,07
покупка алкогольных напитков	0,18	0,04	0,79	0,71	0,27	0,03	0,92	0,54	0,14	0,05	0,74	0,77
<b>Потреблено на члена домашнего хозяйства в месяц, кг</b>												
Хлебные продукты	12,15	11,94	14,88	14,51	10,08	10,24	14,28	12,79	12,90	12,55	15,19	15,15
Картофель	2,50	2,79	3,68	3,61	1,89	2,25	3,28	3,69	2,72	2,98	3,85	3,59
Овощи и бахчевые	5,34	6,10	11,18	11,76	4,22	5,45	10,99	11,56	5,74	6,34	11,32	11,84
Фрукты, ягоды, включая сушеные	0,73	0,69	1,97	1,76	0,55	0,76	2,58	2,51	0,80	0,66	1,76	1,48
Мясо и мясопродукты	0,56	0,59	1,68	1,70	0,52	0,60	2,48	2,40	0,57	0,59	1,41	1,44
Молоко и молочные продукты	4,27	3,62	7,83	7,20	1,94	1,66	7,99	6,66	5,11	4,33	7,83	7,40
Рыба и рыбопродукты	-	-	0,02	0,03	0,01	0,01	0,07	0,05	-	-	0,01	0,02
Яйца (штук)	3	3	7	8	2	3	9	9	3	3	6	7
Сахар и кондитерские изделия	0,82	0,88	1,26	1,30	0,61	0,78	1,34	1,38	0,90	0,91	1,24	1,27
Масло растительное и другие жиры	0,99	1,02	1,49	1,57	0,84	0,98	1,39	1,50	1,05	1,04	1,52	1,59

**Приложение 7. Распределение домашних хозяйств и населения в них по размеру среднедушевого общего и располагаемого денежного дохода по республике Таджикистан за 9 месяцев 2011-2012 г.г.**

(по данным выборочного обследования домашних хозяйств, в процентах)

	Распределение по денежному доходу за за 9 месяцев 2011 года			
	общему		располагаемому	
	число обследуемых дом. хозяйств	в них населения	число обследуемых дом. хозяйств	в них населения
Всего	2952	16775	2952	16775
в том числе				
со среднедушевым денежным доходом в месяц, в сомони				
До 80,00	7,9	9,2	8,2	9,6
80,01-100,00	7,3	8,7	7,5	8,9
100,01-120,00	9,0	10,5	9,3	10,8
120,01-140,00	9,5	10,8	9,7	11,1
140,01-160,00	9,1	9,8	9,3	9,9
160,01-180,00	8,1	8,4	8,1	8,2
180,01-200,00	7,0	6,8	7,1	7,0
200,01-220,00	6,3	6,1	6,3	6,0
220,01-240,00	5,1	4,8	5,1	4,6
240,01-260,00	4,7	4,3	4,6	4,2
260,01-280,00	3,5	2,9	3,7	3,2
280,01-300,00	3,4	2,9	3,0	2,6
300,01-320,00	2,5	2,0	2,5	1,9
320,01-340,00	2,0	1,5	1,8	1,4
340,01-360,00	1,8	1,4	1,8	1,4
360,01-380,00	1,3	1,0	1,1	0,9
380,01-400,00	1,4	1,1	1,3	1,0
400,01-420,00	1,0	0,7	1,0	0,7
420,01 и выше	9,3	7,0	8,7	6,6

	Распределение по денежному доходу за за 9 месяцев 2012 года			
	общему		располагаемому	
	число обследуемых дом. хозяйств	в них населения	число обследуемых дом. хозяйств	в них населения
Всего	2956	17139	2956	17139
в том числе				
со среднедушевым денежным доходом в месяц, в сомони				
До 80,00	11,8	14,0	12,1	14,3
80,01-100,00	7,4	9,0	7,7	9,3
100,01-120,00	8,4	9,8	8,8	10,2
120,01-140,00	8,7	9,5	8,9	9,7
140,01-160,00	8,0	8,5	8,0	8,5
160,01-180,00	7,3	7,4	7,6	7,4
180,01-200,00	6,2	6,1	6,3	6,2
200,01-220,00	5,6	5,3	5,6	5,2
220,01-240,00	4,6	4,3	4,3	4,0
240,01-260,00	4,3	3,8	4,1	3,6
260,01-280,00	3,0	2,7	3,0	2,6
280,01-300,00	2,9	2,7	2,9	2,6
300,01-320,00	2,2	1,8	2,3	2,0
320,01-340,00	2,3	1,9	2,2	1,8
340,01-360,00	1,8	1,5	1,6	1,3
360,01-380,00	1,4	1,1	1,3	1,1
380,01-400,00	1,3	1,1	1,2	1,0
400,01-420,00	1,2	1,0	1,1	0,9
420,01 и выше	11,6	8,5	11,0	8,3

**Приложение 8. Денежные расходы домашних хозяйств по республике Таджикистан  
(по данным выборочного обследования домашних хозяйств)**

	9 месяцев 2011 года						9 месяцев 2012 года					
	На одного члена домашнего хозяйства в месяц, в сомони	в том числе:		На одного члена домашнего хозяйства в месяц, в %	в том числе:		На одного члена домашнего хозяйства в месяц, в сомони	в том числе:		На одного члена домашнего хозяйства в месяц, в %	в том числе:	
		в городской местности	в сельской местности		в городской местности	в сельской местности		в городской местности	в сельской местности			
<b>Денежные расходы</b>	<b>185,23</b>	<b>232,04</b>	<b>168,50</b>	<b>100,0</b>	<b>100,0</b>	<b>100,0</b>	<b>206,01</b>	<b>250,56</b>	<b>190,05</b>	<b>100,0</b>	<b>100,00</b>	<b>100,0</b>
из них:												
<b>Потребительские расходы</b>	<b>167,59</b>	<b>214,36</b>	<b>150,83</b>	<b>90,5</b>	<b>92,4</b>	<b>89,5</b>	<b>188,77</b>	<b>232,86</b>	<b>172,95</b>	<b>91,6</b>	<b>92,9</b>	<b>91,0</b>
в том числе:												
на питание	101,26	132,33	90,08	60,4	61,7	59,7	109,06	138,68	98,42	57,8	59,6	56,9
на покупку непродовольственных товаров	45,38	50,79	43,54	27,1	23,7	28,9	53,11	56,79	51,83	28,1	24,4	30,0
из них:												
одежда, обувь, ткани	12,91	18,76	10,78	28,4	36,9	24,8	16,18	21,94	14,10	30,5	38,6	27,2
мебель и предметы культурно бытового назначения	9,18	12,68	7,92	20,2	25,0	18,2	7,29	9,90	6,35	13,7	17,4	12,3
лекарства, медикаменты	3,23	4,07	2,92	7,1	8,0	6,7	4,34	4,97	4,10	8,2	8,8	7,9
строительные материалы	9,13	3,68	11,18	20,1	7,2	25,7	10,08	4,97	11,93	19,0	8,8	23,0
топливо	4,77	2,84	5,50	10,5	5,6	12,6	3,33	2,28	3,71	6,3	4,0	7,2
на покупку табачных изделий, махорки	0,27	0,14	0,31	0,6	0,3	0,7	0,29	0,15	0,33	0,5	0,3	0,6
на покупку алкогольных напитков	0,23	0,20	0,24	0,1	0,1	0,2	0,23	0,15	0,25	0,1	-	0,1
на оплату личных услуг	20,72	31,04	16,97	12,4	14,5	11,3	26,37	37,25	22,44	14,0	16,0	13,0
в том числе:												
оплата жилищно-коммунальных услуг	7,34	11,92	5,67	35,4	38,4	33,4	9,19	15,87	6,77	34,9	42,6	30,2
из них оплата:												
жилплощади	0,25	0,58	0,12	3,4	4,8	2,1	0,44	0,98	0,24	4,8	6,2	3,5
коммунальных услуг	7,09	11,34	5,55	96,6	95,2	97,9	8,75	14,89	6,53	95,2	93,8	96,5
в том числе электроэнергии	4,28	7,13	3,24	60,4	62,9	58,4	5,05	8,91	3,65	57,7	59,8	55,9
оплата бытовых услуг	1,53	1,77	1,38	7,4	5,7	8,1	1,73	1,65	1,76	6,6	4,4	7,8
из них на пошив и ремонт одежды, обуви	0,34	0,53	0,27	22,2	29,9	19,6	0,43	0,38	0,45	24,9	23,0	25,6
культурно-просветительные услуги	0,02	0,05	0,01	0,1	0,2	0,1	0,03	0,05	0,02	0,1	0,1	0,1
плата за обучение	0,79	1,63	0,49	3,8	5,3	2,9	1,32	1,92	1,11	5,0	5,2	4,9



	9 месяцев 2011 года						9 месяцев 2012 года					
	На одного члена домашнего хозяйства в месяц, в сомони	в том числе:		На одного члена домашнего хозяйства в месяц, в %	в том числе:		На одного члена домашнего хозяйства в месяц, в сомони	в том числе:		На одного члена домашнего хозяйства в месяц, в %	в том числе:	
		в городской местности	в сельской местности		в городской местности	в сельской местности		в городской местности	в сельской местности			
оплата медпомощи	0,71	0,80	0,67	3,4	2,6	3,9	1,08	1,23	1,04	4,1	3,3	4,6
оплата санаторно-курортного лечения, включая отдых	0,08	0,20	0,04	0,4	0,6	0,2	0,11	0,12	0,11	0,4	0,3	0,5
транспортные услуги	7,59	10,65	6,48	36,6	34,3	38,2	9,59	11,70	8,84	36,4	31,4	39,4
услуги связи	2,46	3,26	2,16	11,9	10,5	12,7	3,06	3,98	2,74	11,6	10,7	12,2
услуги правового характера	0,02	0,07	0,01	0,1	0,2	0,1	0,02	0,02	0,02	0,1	0,1	0,1
<b>Налоги, сборы, платежи</b>	<b>4,08</b>	<b>8,49</b>	<b>2,46</b>	<b>2,2</b>	<b>3,6</b>	<b>1,5</b>	<b>4,37</b>	<b>9,56</b>	<b>2,48</b>	<b>2,1</b>	<b>3,8</b>	<b>1,3</b>
<b>Другие расходы</b>	<b>13,56</b>	<b>9,19</b>	<b>15,21</b>	<b>7,3</b>	<b>4,0</b>	<b>9,0</b>	<b>12,87</b>	<b>8,13</b>	<b>14,62</b>	<b>6,3</b>	<b>3,3</b>	<b>7,7</b>

Продолжение

**Распределение домашних хозяйств и населения в них по размеру среднедушевого потребительского расхода за 9 месяцев 2011 года (по данным выборочного обследования домашних хозяйств; в процентах)**

	Число обследуемых домашних хозяйств	В них населения	Домашние хозяйства, состоящие					Домашние хозяйства, имеющие детей в возрасте до 16 лет	в том числе домашние хозяйства			
			из 1 лица	из 2 лиц	из 3 лиц	из 4 лиц	из 5 и более лиц		с 1 ребенком	с 2 детьми	с 3 детьми	с 4 и более детьми
<b>Всего</b>	2952	16775	27	124	283	476	2042	2465	698	747	551	469
в т.ч. со среднедушевым потребительским расходом в месяц, сомони												
До 80,00	8,9	12,1	3,7	1,6	2,6	2,1	11,9	10,5	2,6	7,0	13,3	24,3
80,01-100,00	12,3	14,5	3,7	1,6	4,2	3,8	16,1	13,6	8,0	12,5	16,3	20,7
100,01-120,00	12,6	14,1	3,7	5,7	4,6	9,5	14,9	14,0	9,9	13,5	18,7	15,6
120,01-140,00	11,3	11,8	3,7	-	7,4	11,3	12,6	12,0	11,8	13,8	12,7	9,0
140,01-160,00	10,5	10,6	3,7	7,3	8,5	9,7	11,3	11,0	9,6	10,0	13,6	11,5
160,01-180,00	7,3	6,9	7,4	4,8	7,4	10,1	6,8	7,5	9,9	9,1	5,1	4,1
180,01-200,00	6,6	6,0	3,7	5,7	7,8	6,1	6,6	5,9	7,6	6,8	4,5	3,6
200,01-220,00	5,5	4,8	7,4	7,3	7,1	7,4	4,8	5,3	7,9	5,0	4,5	2,8
220,01-240,00	5,1	4,4	3,7	4,8	5,3	9,2	4,1	4,7	5,3	6,6	3,3	2,4
240,01-260,00	3,4	2,8	3,7	4,0	6,4	6,3	2,5	3,0	4,9	3,4	2,4	0,6
260,01-280,00	2,5	2,0	-	4,8	5,3	4,8	1,5	2,3	3,6	2,4	1,1	1,5
280,01-300,00	2,6	1,8	7,4	12,1	5,3	5,0	1,1	1,7	3,3	1,3	0,9	0,6
300,01-320,00	1,6	1,1	14,8	4,0	4,2	1,5	0,9	1,2	2,3	1,1	0,9	-
320,01-340,00	1,6	1,3	-	3,2	3,9	1,5	1,1	1,3	2,4	0,8	1,3	0,6
340,01-360,00	1,2	0,9	3,7	5,7	4,6	0,8	0,5	0,9	2,0	0,5	0,5	0,2
360,01-380,00	1,1	0,9	-	5,7	1,4	1,5	0,7	0,8	1,3	0,9	0,4	0,4
380,01-400,00	0,5	0,4	3,7	-	1,4	0,8	0,4	0,5	1,0	0,7	-	-
400,01-420,00	0,9	0,7	3,7	2,4	1,4	0,6	0,4	0,6	1,2	0,7	-	0,4
420,01 и выше	4,5	2,9	22,3	19,3	11,3	8,0	1,6	3,2	5,6	3,9	0,6	1,7

**Распределение домашних хозяйств и населения в них по размеру среднедушевого потребительского расхода за 9 месяцев 2012 года (по данным выборочного обследования домашних хозяйств; в процентах)**

	Число обследуемых домашних хозяйств	В них населения	Домашние хозяйства, состоящие					Домашние хозяйства, имеющие детей в возрасте до 16 лет	в том числе домашние хозяйства			
			из 1 лица	из 2 лиц	из 3 лиц	из 4 лиц	из 5 и более лиц		с 1 ребенком	с 2 детьми	с 3 детьми	с 4 и более детьми
<b>Всего</b>	3000	17153	26	105	292	477	2100	2561	686	818	552	505
в т.ч. со среднедушевым потребительским расходом в месяц, сомони												
До 80,00	4,7	6,7	-	1,0	0,7	1,5	6,2	5,3	1,3	3,4	5,6	13,6
80,01-100,00	8,6	10,8	3,8	1,9	2,4	1,9	11,4	9,5	4,5	7,8	12,2	16,4
100,01-120,00	10,9	13,2	-	1,0	4,5	3,8	14,1	12,1	7,5	8,1	16,7	19,9
120,01-140,00	11,8	12,9	-	1,0	3,4	7,5	14,6	12,7	9,5	13,4	13,5	15,6
140,01-160,00	11,1	11,2	11,5	1,9	7,2	11,9	11,9	11,8	10,2	14,6	13,1	8,5
160,01-180,00	9,2	9,1	-	5,7	7,5	10,7	9,4	9,5	9,6	11,3	9,1	7,1
180,01-200,00	7,3	6,8	-	4,8	7,5	8,4	7,2	7,4	8,8	8,2	6,9	4,9
200,01-220,00	5,8	5,4	-	4,8	7,2	7,5	5,4	5,9	7,5	6,4	5,6	3,0
220,01-240,00	5,5	4,7	3,8	8,6	7,5	8,2	4,4	5,1	8,1	4,1	3,6	4,3
240,01-260,00	3,7	3,0	7,7	4,8	6,8	7,1	2,5	3,3	6,5	2,7	2,2	0,8
260,01-280,00	3,5	2,9	-	10,5	5,1	4,2	2,8	3,2	4,5	4,1	2,0	1,0
280,01-300,00	2,5	2,2	3,8	2,9	3,4	4,4	1,9	2,4	2,7	3,1	2,5	1,0
300,01-320,00	2,4	1,9	-	6,7	5,1	3,8	1,5	2,0	3,4	2,8	0,5	0,6
320,01-340,00	2,0	1,5	3,8	2,9	6,8	2,7	1,1	1,6	2,4	1,5	1,6	0,6
340,01-360,00	1,4	1,2	3,8	2,9	1,7	1,9	1,1	1,0	1,1	1,2	1,1	0,6
360,01-380,00	1,3	1,0	11,5	2,9	2,4	2,1	0,7	0,9	1,1	0,7	0,9	1,0
380,01-400,00	1,1	0,9	7,7	1,9	2,1	1,3	0,9	0,9	1,8	1,3	-	-
400,01-420,00	0,7	0,5	-	3,8	2,7	0,6	0,3	0,6	1,7	0,3	0,2	0,2
420,01 и выше	6,5	4,2	42,3	30,5	15,8	10,5	2,6	4,5	7,9	5,2	2,5	0,6

**Приложение 9. Среднедушевое потребление продуктов питания в домашних хозяйствах по республике Таджикистан (по данным выборочного обследования домашних хозяйств)**

(в месяц; кг)

	<i>9 месяцев 2011 года</i>			<i>9 месяцев 2012 года</i>		
	Всего	в том числе:		Всего	в том числе:	
		в городской местности	в сельской местности		в городской местности	в сельской местности
Хлебные продукты	13,11	12,17	13,47	12,82	11,48	13,30
Картофель	2,72	2,61	2,76	2,85	2,90	2,83
Овощи и бахчевые	7,53	8,00	7,36	7,72	7,96	7,63
Фрукты и ягоды, включая сушеные	2,38	1,91	2,55	2,56	1,85	2,83
Сахар и кондитерские изделия	1,26	1,25	1,28	1,15	0,99	1,31
Мясо и мясопродукты	0,92	1,26	0,76	0,91	1,19	0,81
Рыбодукты	0,01	0,03	-	0,01	0,02	0,01
Молоко и молочные продукты	5,53	4,64	5,76	5,01	3,41	5,60
Яйца (штук)	4	5	3	4,43	5,15	4,17
Масло растительное и маргарин	1,17	1,12	1,19	1,21	1,19	1,22

**ИНФОРМАЦИОННЫЙ БЮЛЛЕТЕНЬ  
ПО ПРОДОВОЛЬСТВЕННОЙ БЕЗОПАСНОСТИ  
И БЕДНОСТИ**

/ под редакцией Мухаммадиевой Б.З. - Директора  
Агентства по статистике при Президенте  
Республики Таджикистан  
734025 Таджикистан г. Душанбе, ул. Бохтар 17 /