



**Продовольственная
безопасность и бедность
№3 - 2010**

**Агентство по статистике при
Президенте Республики Таджикистан**

Редакционная коллегия:

Мухаммадиева Б.З - Председатель редакционной коллегии,
Тагоев С.Т, Асоев А.А., Норов К.Д., Байматов К.Ф., Гукасова Т.П.,
Абдуллоев М.А., Жданова Л.В., Зияева М.А., Кислицына Е.А.,
Тураев Б.Т.

Ответственные за:

- разделы бюллетеня

Демографическая статистика и занятость населения	Кислицына Е.А.	227-80-88
Социальная статистика	Будникова Е.В.	227-94-88
Статистика цен, бюджеты домашних хозяйств, бедность	Тураев Б.Т.	227-56-28
Финансы	Пулатова Н.Т.	227-98-71
Валовой внутренний продукт	Зиёева М.А.	227-98-71
Торговля, внешнеэкономическая деятельность	Курбанов Т.	223-11-52
Сельское хозяйство	Абдуллоев М.А.	227-81-14
Статистика природы и охраны окружающей среды	Набиев И..	227-82-66

**-подготовку основного документа,
систематизация разделов, техническое
оформление и дизайн:**

Управление сводно-экономического
анализа и международных связей
Гукасова Т.П.
тел. 221-23-87
e-mail: stat@tojikiston.com

-за выпуск тиража:

Начальник ГВЦ Агентства по
статистике при Президенте
Республики Таджикистан
Байматов К.Ф.
тел: 227-96-09

Введение

Согласно Матрицы Европейской комиссии Реформы Политики Меморандума о взаимопонимании по Программе продовольственной безопасности в Республике Таджикистан, в целях обеспечения системы оповещения достоверной оперативной информацией и анализа текущей ситуации с продовольственной безопасностью в республике, было принято решение о подготовке и выпуске ежеквартального бюллетеня по продовольственной безопасности. Начиная с 2005 года, Агентство по статистике подготавливает аналитический материал по продовольственной безопасности. Бюллетень выпускается ежеквартально на таджикском, русском и английском языках.

«Под продовольственной безопасностью понимается доступ всех людей в любое время к продовольствию, необходимому для здоровой и активной жизни. Продовольственная безопасность подразумевает физическое наличие продуктов питания в достаточном количестве, возможность доступа к указанным продуктам питания со стороны домохозяйств (как через рынок, так и через другие источники, что предполагает достаточную покупательную способность), а также потребление продуктов питания в тех количествах, которые необходимы для обеспечения потребностей в питании».

Базовыми данными для бюллетеня по продовольственной безопасности являются – производство продуктов питания, наличие и доступность продовольствия, посевные площади, производство сельскохозяйственной продукции, общие климатические характеристики, состояния питания и здоровья, водоснабжение, цены и количественные показатели, свидетельствующие о ситуации на рынке продовольствия.

В приложениях к бюллетеню содержатся индикаторы для Документа Стратегии Сокращения Бедности, показатели по питанию населения различных социально-экономических групп, а также оценочные данные по продовольственному балансу по основным видам.

Выпуск ежеквартального информационного бюллетеня по продовольственной безопасности Республики Таджикистан подготовлен Агентством по статистике при Президенте Республики Таджикистан при участии ряда министерств, ведомств Республики Таджикистан (Министерства финансов, Министерства здравоохранения, Министерства труда и социальной защиты населения, Министерства образования, Министерства транспорта и коммуникаций, Государственного учреждения гидрометеорологии и др.).

Публикация адресована как специалистам, так и всем заинтересованным лицам.

Рекомендации, предложения и замечания относительно содержания бюллетеня и формы представления статистических данных можно направить в Агентство по статистике при Президенте Республики Таджикистан по адресу:

734025 Республика Таджикистан

г. Душанбе, ул. Бохтар, 17

Тел: (992372) 212387, Факс(992372) 214375

e-mail: stat@tojikiston.com

<http://www.stat.tj>

© Агентии омери назди Президенти Хум[урии Тохикистон, 2010

© Агентство по статистике при Президенте Республики Таджикистан, 2010

СОДЕРЖАНИЕ

Введение	71
КРАТКОЕ СОДЕРЖАНИЕ	75
РАЗДЕЛ I. СОЦИАЛЬНО-ЭКОНОМИЧЕСКИЕ ПОКАЗАТЕЛИ	77
1.1. Валовой внутренний продукт	77
1.2. Индекс цен и тарифов.....	79
1.3. Внешняя торговля.....	80
1.4. Трудовой рынок	80
РАЗДЕЛ II. НАЛИЧИЕ ПРОДОВОЛЬСТВИЯ	83
2.1. Рост сельскохозяйственного производства	83
2.1.1. Перспективы производства продовольственной продукции	84
2.1.2. Растениеводство	85
2.1.4. Животноводство	86
2.2. Анализ цен производителя	87
2.3. Торговля основными продуктами питания	89
2.4. Наличие продуктов на душу населения	90
РАЗДЕЛ III. ДОСТУП К ПРОДОВОЛЬСТВИЮ	91
3.1. Анализ потребительских цен	92
3.2. Доходы и расходы	94
3.2.1. Доходы	95
3.2.2. Расходы	95
3.3. Бедность в Республике Таджикистан	97
3.3.1 Стратегия сокращения бедности Республики Таджикистан	97
на 2010-2012 годы (ССБ)	97
3.4. Продовольственная необеспеченность – домохозяйства, тратящие более половины своих доходов на продукты питания	98
РАЗДЕЛ IV. ПОТРЕБЛЕНИЕ И УСВОЕНИЕ	99
4.1. Потребление продовольственных продуктов населением	99
4.2. Индикаторы продовольственной безопасности, не связанные с доходами	102
4.2.1. Заболеваемость.....	102
4.2.2. Рождаемость, смертность, естественный прирост	104
МЕТОДОЛОГИЯ	106
Приложение 1. Обзор метеорологических условий Республики Таджикистан за 3	73
АГЕНТСТВО ПО СТАТИСТИКЕ ПРИ ПРЕЗИДЕНТЕ РТ, 2010	

квартал 2010 г.	109
Приложение 2. ОСНОВНЫЕ ИНДИКАТОРЫ МОНИТОРИНГА ССБ на период 2010-2012гг.	112
Приложение 3. Изменение средних оптовых цен (предложения) в Таджикистане (сомони / кг).	119
Приложение 4. Изменение средних потребительских цен за 2007-2010 гг. в Таджикистане (сомони/кг)	120
Приложение 5. Продовольственный баланс за 2006-2009 гг	122
Продовольственный баланс по кварталам 2009 года	124
Продовольственный баланс по кварталам 2010 года	126
Приложение 6. Отдельные показатели бюджетов домашних хозяйств по децильным группам населения республики Таджикистан (по данным выборочного обследования домашних хозяйств)	128
Приложение 7. Распределение домашних хозяйств и населения в них по размеру среднедушевого общего и располагаемого денежного дохода по республике Таджикистан за 9 месяцев 2008-2009 г.г.	130
Приложение 8. Денежные расходы домашних хозяйств по республике Таджикистан	131
Распределение домашних хозяйств и населения в них по размеру среднедушевого потребительского расхода за 9 месяцев 2009 года (по данным выборочного обследования домашних хозяйств; в процентах)	133
Распределение домашних хозяйств и населения в них по размеру среднедушевого потребительского расхода за 9 месяцев 2010 года (по данным выборочного обследования домашних хозяйств; в процентах)	134
Приложение 9. Среднедушевое потребление продуктов питания в домашних хозяйствах по республике Таджикистан (по данным выборочного обследования домашних хозяйств)	135

КРАТКОЕ СОДЕРЖАНИЕ

- Произведенный валовой внутренний продукт за январь-сентябрь 2010 года по оперативным данным сложился в сумме 17012,6 млн. сомони, что по сравнению с аналогичным периодом 2009 года в сопоставимых ценах составляет 106,2 %.
- Объем валовой продукции сельского хозяйства за январь - сентябрь 2010 года во всех категориях хозяйств составил 5977,9 млн. сомони (в текущих ценах). По сравнению с аналогичным периодом 2009 года она увеличилась на 7,1%, в том числе объем продукции растениеводства составил 4238,7 млн. сомони, или на 8,0%, животноводства - 1739,2 млн. сомони, или на 4,9%.
- Сельскохозяйственные предприятия и дехканские хозяйства на площади 2746 га произвели подзимний сев сельскохозяйственных культур. Из общей площади посева, 2247 га составляют овощные культуры и 499 га, кормовые культуры. По сравнению с аналогичным периодом прошлого года в целом по республике меньше посеяно овощных культур на 10% и кормовых культур на 14%.
- **Стоимость набора продуктов питания**, входящих в потребительскую корзину, по фактическому потреблению (по данным обследуемых домашних хозяйств за 2009 год) в ценах на конец сентября 2010 года составила на одного члена семьи в месяц 105,34 сомони, при рациональной норме питания она составила бы 205,35 сомони.
- Потребительские цены на основные виды продуктов питания в сентябре 2010 года значительно возросли по сравнению с сентябрем 2009 года, кроме цен на молоко, яйца, рис и картофель (см. таблицу 8, Приложение 4).
- За период с начала 2010 года наиболее всего подорожали: морковь – в 2,0 раза, горох – на 30,2%, лук репчатый – на 24,7%, мука пшеничная 1-го сорта – на 21,0%, говядина – на 18,0%, яблоки – на 13,9%, крупа гречневая – на 10,9%, баранина – на 9,4%, мясные полуфабрикаты – на 9,3%, кисломолочные продукты – на 9,1%, масло животное – на 8,3%, сахар-песок – на 6,0%, сметана – на 5,2%, фруктовые и овощные соки – на

3,9%, соль – на 3,5%, хлеб пшеничный из муки 1-го сорта и колбаса вареная – на 3,0%, рыба живая – на 2,9%, конфеты шоколадные – на 2,6%, крупа перловая – на 2,4%, масло хлопковое – на 2,3%, чай – на 2,2%, макаронные изделия и кофе – на 1,6%, водка – на 1,1% и мясо домашней птицы – на 0,7%.

Наряду с этим, снизились цены на: помидоры – на 37,3%, огурцы – на 29,5%, картофель – на 23,1%, яйца – на 17,8%, рис – на 14,9%, молоко – на 7,7% и капусту – на 1,8%.

- За 9 месяцев 2010 года потребление хлеба и хлебных продуктов превышает на 18,6 процента утвержденную медицинскую норму потребления, потребление составляет 115,3 килограмм в среднем на одного члена домохозяйства, что характерно для всех регионов республики.
- В то же время необходимо отметить, что потребление продуктов питания по децильным группам происходит неравномерно. Так, потребление картофеля за 9 месяцев 2010 года в среднем на одного члена домохозяйства в 10 процентной наиболее обеспеченной группе населения было больше в 1,6 раза, чем в 10 процентной наименее обеспеченной группе населения, соответственно мяса и мясопродуктов – в 2,6 раза, яиц – в 2 раза, фруктов – в 2,3 раза.
- Численность экономически активного населения (занятые и официально зарегистрированные безработные) по предварительной оценке в сентябре 2010 года составила 2151,5 тыс. человек, в их числе 2103,6 тыс. человек (97,8%) заняты в экономике и 47,8 тыс. человек имеют официальный статус безработного, что составляет 2,2% экономически активного населения.
- Скрытая безработица представляет собой неполную занятость, когда из-за простоев производства часть работников находится в вынужденных отпусках или работает в режиме неполной недели или рабочего дня. В январе-сентябре 2010 года 15,1 тыс. человек находились в отпусках по инициативе администрации, из них 12,1 тыс. человек (80,5%) без сохранения заработной платы. В режиме неполной трудовой недели и неполного рабочего дня работали 2,5 тыс. человек. Уровень безработицы с учетом скрытой составил 3,0% от экономически активного населения и снизился по сравнению с январём-сентябром 2009 года на 1,0 процентный пункт.

РАЗДЕЛ I. СОЦИАЛЬНО-ЭКОНОМИЧЕСКИЕ ПОКАЗАТЕЛИ

Приведенные ниже социально-экономические показатели характеризуют общее состояние экономики в стране для анализа ситуации с продовольственной безопасностью.

1.1. Валовой внутренний продукт

Произведенный валовой внутренний продукт за январь-сентябрь 2010 года по оперативным данным сложился в сумме 17012,6 млн. сомони, что по сравнению с аналогичным периодом 2009 года в сопоставимых ценах составляет 106,2 %.

Наибольшее влияние на рост ВВП оказало увеличение объемов производства в торговле, сельском хозяйстве и услугах.

Таблица 1: Основные социально-экономические показатели

	2008	2009	9 месяцев 2009	9 месяцев 2010
Численность населения , на конец периода (млн.)	7,4	7,6	7,5	7,6 ¹
ВВП номинальный (млн. сомони)	17706,9	20622,8	14451,2	17012,6
в том числе, %:				
сельское хозяйство	19,8	18,9	18,1	18,2
промышленность	14,2	12,8	12,4	13,3
услуги	43,7	48,7	50,6	49,1
ВВП на душу населения (сомони)	2410,7	2761,0	-	-
Рост ВВП, в процентах к соответствующему периоду предыдущего года	7,9	3,4	2,7	6,2
Дефицит/профицит госбюджета (% к ВВП)	1,6	-0,5	0,6	1,0

Продовольственная безопасность и бедность

	2008	2009	9 месяцев 2009	9 месяцев 2010
Индекс потребительских цен, в % к <i>соответствующему периоду предыдущего года</i>	120,4	106,4	104,5	106,7
Индекс цен на продовольственные товары	125,9	105,2	102,2	108,3
Индекс цен на услуги	120,5	114,5		
Курс сомони к доллару	3,4291	4,1437	4,0699	4,3741
Уровень официально зарегистрированной безработицы, %	2,3	2,1	2,1	2,2
Численность зарегистрированных безработных, тыс. человек	43,6	44,5	44,4	47,2
<i>в процентах к соответствующему периоду предыдущего года</i>	84,3	102,0	89,1	106,1
Среднемесячная заработная плата (сомони)	231,53	284,35	285,43	339,65
<i>в процентах к соответствующему периоду предыдущего года</i>	141,8	122,8	130,1	119,0
Торговый баланс (млн. US \$)	-1862,9	-1559,3	-1115,6	-1007,7
Доля продовольствия в импорте, %	13,9	17,6	17,3	18,2
Доля продовольствия в экспорте, %	4,2	6,0	6,1	5,8

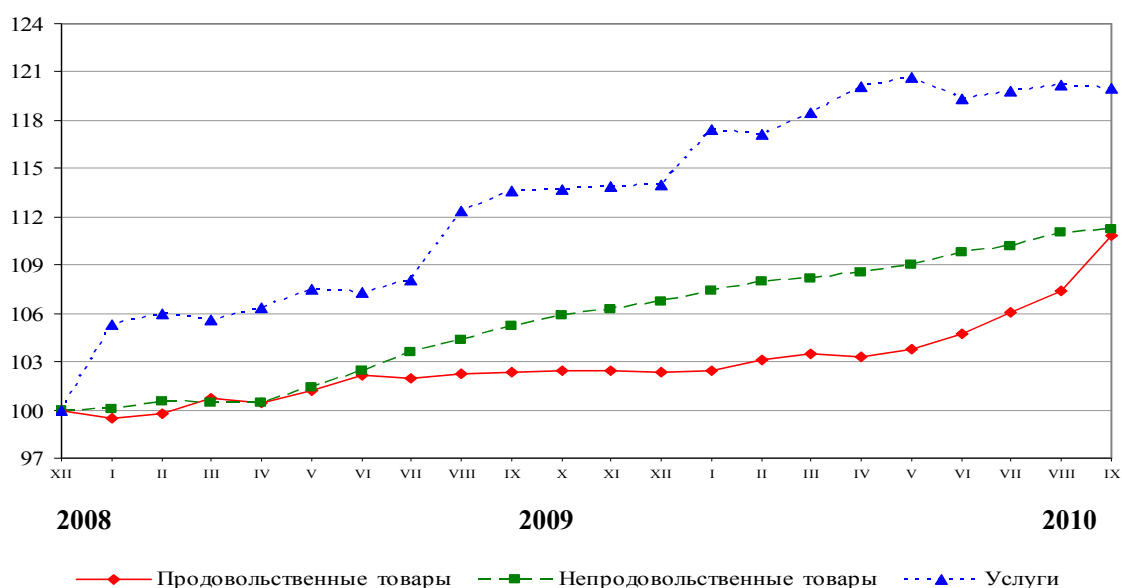
Источник: Агентство по статистике при Президенте
Республики Таджикистан

¹ на 1 июля 2010 года

1.2. Индекс цен и тарифов

За период с начала 2010 года индекс потребительских цен составил 106,7%, в том числе на продовольственные товары – 108,3%, непродовольственные товары – 104,2% и платные услуги населению – 105,3%. Среднемесячный темп инфляции в потребительском секторе составил 0,7% (в аналогичном периоде прошлого года было 0,5%).

График 1: Изменение индекса цен на продовольственные товары, непродовольственные товары и платные услуги населению (на конец месяца, в % к декабрю 2008г.)



В течении 3 квартала 2010 года прирост цен на продовольственные товары опережал их изменение на непродовольственные товары.

Более подробная информация приведена в разделе 3 – доступ к продовольствию.

1.3. Внешняя торговля

В январе - сентябре 2010 года, внешнеторговый оборот Республики Таджикистан, включая электроэнергию и природный газ, составил 2634,2 млн. долларов США, что на 3,6% больше января - сентября 2009 года, или на 92,2 млн. долларов. Торговый баланс сложился отрицательный и составил 1007,7 млн. долларов. Внешнеторговые отношения Республика Таджикистан имела с 97 странами мира, из них 10 стран СНГ и 87 страны дальнего зарубежья.

На страны СНГ во внешнеторговом обороте приходится 43,9%, или 1155,1 млн. долларов, на страны дальнего зарубежья 56,1%, или 1479,1 млн. долларов. Дефицит торгового баланса со странами СНГ составил – 947,2 млн. долларов, со странами дальнего зарубежья – 60,5 млн. долларов.

В сравнении с августом 2010 г. экспорт в сентябре 2010 г. увеличился на 12,4%, а импорт на 16,7%.

Из продуктов растительного происхождения в экспорте преобладают фрукты, общей стоимостью 23882 тыс. долларов и овощи – на сумму 16586 тыс. долларов, а в импорте пшеница – на 46761 тыс. долларов и мука – на 61721 тыс. долларов.

1.4. Трудовой рынок

Численность экономически активного населения (занятые и официально зарегистрированные безработные) по предварительной оценке в сентябре 2010 года составила 2151,5 тыс. человек, в их числе 2103,6 тыс. человек (97,8%) заняты в экономике и 47,8 тыс. человек имеют официальный статус безработного, что составляет 2,2% экономически активного населения.

Фактическое число безработных в республике может быть выше за счет скрытой и не зарегистрированной безработицы.

Скрытая безработица представляет собой неполную занятость, когда из-за простоев производства часть работников находится в вынужденных отпусках или работает в режиме неполной недели или рабочего дня. В январе-сентябре 2010 года 15,1 тыс. человек находились в отпусках по инициативе администрации, из них 12,1 тыс. человек (80,5%) без сохранения заработной платы. В режиме неполной трудовой недели и неполного рабочего дня работали 2,5 тыс. человек. Уровень безработицы с учетом скрытой составил 3,0% от экономически

активного населения и снизился по сравнению с январём-сентябрём 2009 года на 1,0 процентный пункт.

С начала 2010 года в службах занятости было поставлено на учёт 45,8 тыс. человек, обратившихся в поисках работы, что больше на 0,2% соответствующего периода 2009 года. В их числе женщины составляют 47,5% (21,8 тыс. человек) и лица в возрасте 15-29 лет составляют 46,6% (21,3 тыс. человек). Из числа поставленных на учёт, все лица являются незанятыми трудовой деятельностью. В их числе, ищущие работу впервые, составляют 65,9% (30,2 тыс. человек), не имеют профессии, специальности – 48,7% (22,3 тыс. человек).

Число вакансий на предприятиях, заявленных в службу занятости на конец сентября 2010 года по сравнению с тем же периодом 2009 года, снизилось на 10,1% и составило 12,3 тыс. мест, по рабочим профессиям снизилось на 25,9% и составило 4,3 тыс. мест (35,6% от числа вакансий). По сравнению с августом 2010 года число заявленных вакансий снизилось на 4,1%. Нагрузка на заявленную вакансию составила 5,3 человек (в сентябре 2009 года – 4,4 человека).

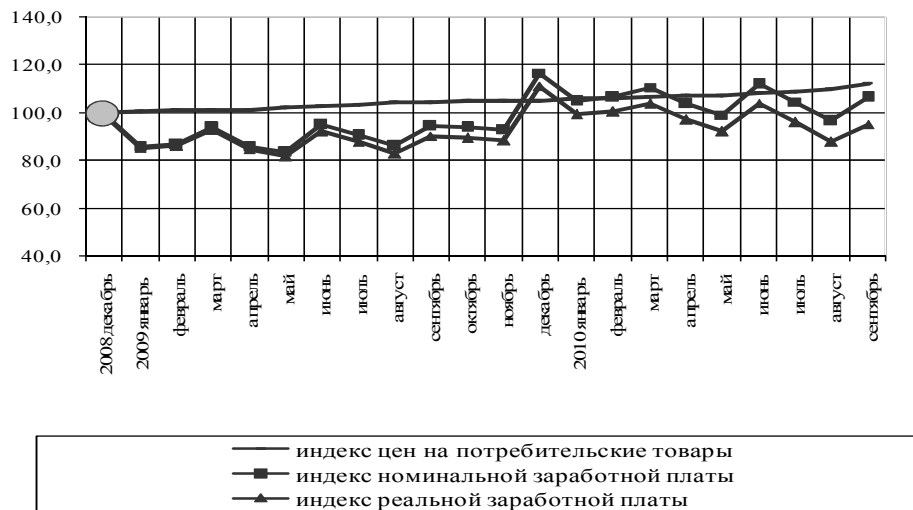
Уровень реальной заработной платы (с учетом изменения индекса цен) в сентябре 2010 года по сравнению с августом 2010 года вырос на 8,3%, а по сравнению с сентябрём 2009 года вырос на 5,6%. За январь-сентябрь 2010 года уровень реальной заработной платы по сравнению с соответствующим периодом 2009 года вырос на 12,7%.

Самая низкая заработная плата в сфере материального производства в сентябре 2010 года сложилась у работников сельского, лесного и рыбного хозяйства, которая составила в указанных отраслях 147,80 сомони, 223,97 сомони и 294,12 сомони. Самая высокая заработная плата сложилась в связи – 966,77 сомони, на транспорте – 917,39 сомони, в строительстве – 900,18 сомони, в промышленности – 579,36 сомони. В целом в сфере материального производства среднемесячная заработная плата в сентябре 2010 года составила 332,37 сомони и по сравнению с сентябрём 2009 года выросла на 23,6%.

Среди отраслей непромышленной сферы самыми высокооплачиваемыми остаются работники финансов и кредитования – их средняя заработная плата в сентябре 2010 года составила 1253,49 сомони. В целом среднемесячная заработная плата по отраслям непромышленной сферы в сентябре 2010 года составила 332,57 сомони и выросла по сравнению с сентябрём прошлого года на 17,3%.

График 2:

Динамика индекса потребительских цен, номинальной и реальной заработной платы
(декабрь 2008 г. = 100)



Общая сумма задолженности по выдаче заработной платы с учётом прошлых лет по состоянию на конец сентября 2010 года составила 19076,2 тыс. сомони, в том числе за сентябрь 2010 года 4979,7 тыс. сомони, или 26,1% от общей суммы задолженности.

Самая высокая задолженность сохраняется в отраслях материального производства. В сельском хозяйстве она составила – 7741,9 тыс. сомони (40,6% от общей суммы задолженности), в строительстве – 4431,0 тыс. сомони (23,2%), в промышленности – 4149,5 тыс. сомони (21,8%).

РАЗДЕЛ II. НАЛИЧИЕ ПРОДОВОЛЬСТВИЯ

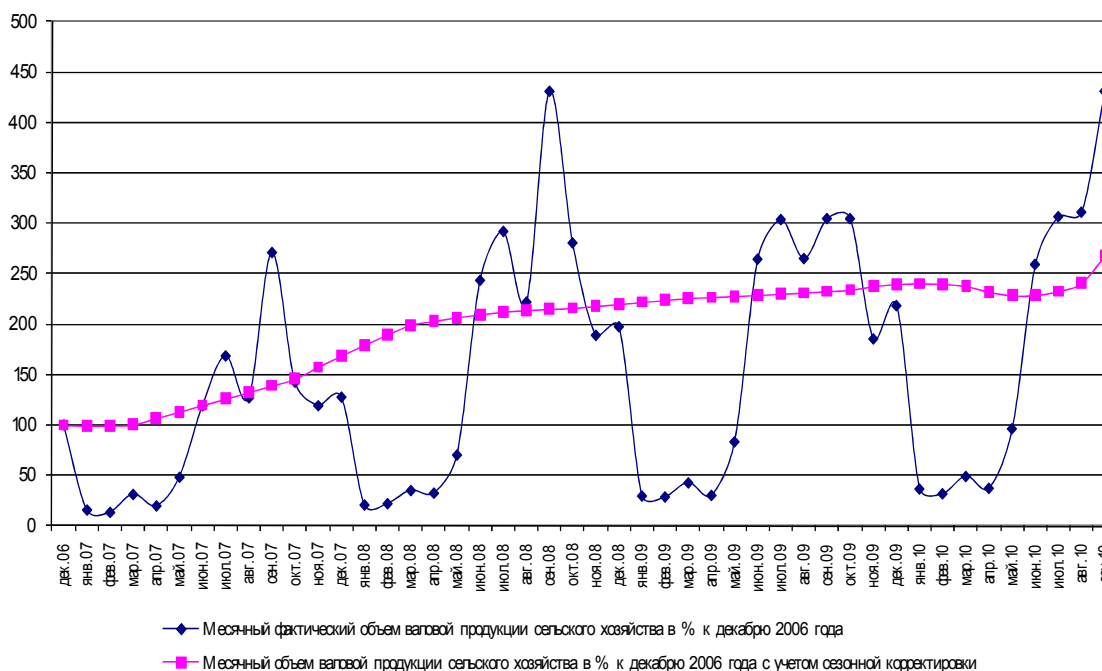
Наличие означает физическое присутствие продовольствия в результате собственного производства или за счет рынка. На уровне страны наличие продовольствия определяется сочетанием запасов продовольствия, коммерческого импорта, продовольственной помощи и собственного производства. К наличию также относятся такие аспекты, как погодные условия, урожайность, поголовье скота и производительность, цены на продовольствие, устанавливаемые производителями, цены на продукты питания в соседних странах, а также вопросы внутренней политики, определяющие производство, торговлю, распределение и ценообразование.

2.1. Рост сельскохозяйственного производства

Объем валовой продукции сельского хозяйства за январь - сентябрь 2010 года во всех категориях хозяйств составил 5977,9 млн. сомони (в текущих ценах). По сравнению с аналогичным периодом 2009 года она увеличилась на 7,1%, в том числе объем продукции растениеводства составил 4238,7 млн. сомони, или на 8,0%, животноводства - 1739,2 млн. сомони, или на 4,9%.

График 3:

Валовая продукция сельского хозяйства по месяцам
2006 – 2010 гг. с учетом сезонной корректировки



2.1.1. Перспективы производства продовольственной продукции Влияние погодно-климатических условий на растениеводство

Июль. Обильные осадки разной интенсивности зарегистрированы в долинах и предгорьях в течение 3-11 дней, в горных районах 15-21 дня, в высокогорьях 8 дней.

28-30 июля в восточной части республики прошли обильные дожди. 20 июля в районе Рашт прошёл град. В течение месяца наблюдались грозы продолжительностью 16 дней.

В июле на реках ГБАО, Вахша, Пянджа, и реках южного склона Гисарского хребта расход воды оставался выше нормы.

Август. 23-25 августа по территории Таджикистана прошёл фронт холодного воздуха с запада, и вызвал в долинах Хатлонской области и районах республиканского подчинения пыльные бури. В Согдийской области и горных районах республиканского подчинения прошли кратковременные дожди с грозами. В районах Раштской долины прошли обильные дожди.

В августе на реках республики было отмечено понижение водности. Средний расход воды был в пределах и ниже нормы (70-105%), что в пределах нормы прошлогодних значений (90-110%).

В **сентябре** понижение температуры воздуха наблюдалось 16-19 сентября в долинах Хатлонской области и районах республиканского подчинения из-за вторжения холодного воздуха, что вызвало понижение температуры на 5-8⁰С, на севере республики на 8-11⁰С.

Осадки в республике отмечались в течении 14 дней. Количество осадков в большинстве районов республики было выше нормы.

В сентябре на реках республики отмечено понижение водности. Средний расход воды в некоторых реках республики был в пределах и выше нормы (97-130%), что больше прошлогодних значений.

Таблица 2: Состояние водохранилищ на 30 сентября 2010 г.

водохранилища	изменение в течение месяца	объем воды в 2010г.		объем воды в 2009г.	
		млн. м ³	в процентах к ёмкости	млн. м ³	в процентах к ёмкости
Кайраккум	+101	3372	81	1315	31,6
Нурек	+555	10542	100,3	10526	100,2

2.1.2. Растениеводство

Таблица 3: Посевная площадь и валовой сбор

	2008	2009	9 месяцев 2009	9 месяцев 2010
Посевная площадь, тыс. га	888,9	875,1	877,4	857,5
Озимые культуры	206,1	297,2	297,0	273,5
Зерновые культуры	206,1	297,2	297,0	273,5
Яровые культуры	682,8	577,9	580,4	584,0
Зерновые культуры	232,0	164,6	165,6	183,1
пшеница	140,4	79,9	80,9	89,7
ячмень	50,1	39,8	39,7	48,3
Технические культуры	265,0	200,8	202,4	194,2
картофель	28,7	29,8	31,1	31,5
овощи	37,2	40,8	41,1	44,6
бахчевые	11,6	19,3	18,9	20,8
Валовой сбор, тыс. тонн				
зерновые и зернобобовые	942,9	1294,5	1097,7	1018,1
в том числе пшеница	659,1	938,4	767,3	712,7
овощи	908,2	1046,9	706,8	774,7
картофель	679,8	690,9	399,2	438,5
бахчевые	285,3	424,6	337,7	382,3
фрукты	262,4	213,9	147,7	153,9
виноград	117,9	138,7	81,4	65,1

Источник: Агентство по статистике при Президенте Республики Таджикистан

По состоянию на 1 октября 2010 года во всех категориях хозяйств республики произведено 1018122 тонны зерна, 176490 тонн хлопка сырца, 438508 тонн картофеля, 774685 тонн овощей, 382341 тонну бахчевых, 153946 тонн фруктов и 65046 тонн винограда, что по сравнению с аналогичным периодом прошлого года произведено больше хлопка-сырца – на 96,2%, картофеля - на 9,8%, овощей - на 9,6%, бахчевых - на 13,2%, фруктов - на 4,3%, а уменьшилось производство зерна на 7,3% и винограда - 20,0%.

Сельскохозяйственные предприятия и дехканские хозяйства на площади 2746 га произвели подзимний сев сельскохозяйственных культур. Из общей площади посева, 2247 га составляют овощные культуры и 499 га, кормовые культуры. По сравнению с аналогичным периодом прошлого года в целом по республике меньше посеяно овощных культур на 10% и кормовых культур на 14%.

По состоянию на 1 октября 2010 года, в сельскохозяйственные предприятия и дехканские хозяйства засыпали 37141 тонн семян зерновых и зернобобовых культур (в том числе 34910 тонн семян пшеницы). По сравнению аналогичным периодом прошлого года засыпано меньше семян зерновых и зернобобовых на 5% и семян пшеницы – на 6%.

2.1.4. Животноводство

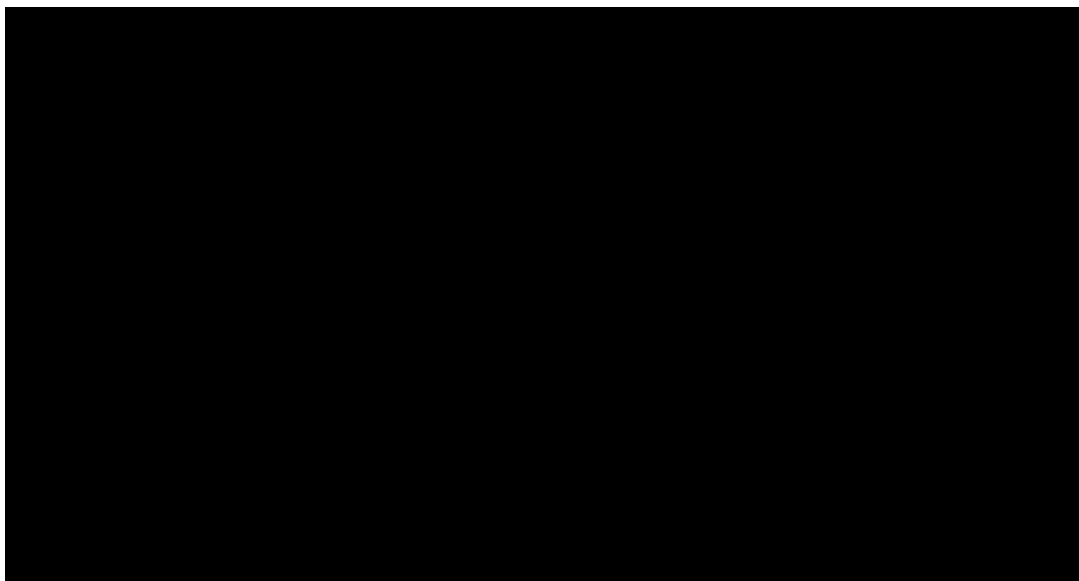
На 1 октября 2010 года поголовье крупного рогатого скота во всех категориях хозяйств составило 1864,5 тыс. голов, что на 27,5 тыс.голов или на 1,5% больше, чем за соответствующий период прошлого года. За этот период увеличилось поголовье овец и коз на 177,1 тыс. голов, или на 4,2% и поголовье птиц на 405,9 тыс. голов, или на 10,2%. Из общего поголовья скота, доля хозяйств населения составляет 91,8% крупного рогатого скота и овец и коз - 81,8%.

Объем производства мяса во всех категориях хозяйств за январь - сентябрь 2010 года составил 88079 тонн, что на 4,5% больше, чем за аналогичный период прошлого года. За отчетный период объем производства молока в целом составил 441489 тонн, что на 4,5% больше, чем за аналогичный период 2009 года. По состоянию на 1 октября 2010 года объем производства яиц составил 162906 тысяч штук, что на 13,0% больше, чем за соответствующий период 2009 года.

Таблица 4: Основные показатели продукции животноводства по Республике

	2008	2009	9 месяцев 2009	9 месяцев 2010
Производство, тыс. тонн				
Мясо (убойный вес)	64,9	67,2	42,1	44,0
в том числе:				
говядина и телятина	29,3	30,3	19,0	19,9
баранина и козлятина	32,2	33,4	21,2	22,1
мясо птицы	0,7	1,0	0,7	0,9
мясо прочих животных	2,7	2,5	1,2	1,1
Молоко	601,0	629,7	422,4	441,5
Яйца, млн. шт.	151,0	188,4	144,2	162,9
Продуктивность				
Средний надой молока на 1 корову, кг	1365	1367	1034	1068
Яйценоскость одной курицы несушки, штук	146	165	110	127

График 5: Производство основных продуктов животноводства во всех категориях хозяйств за 9 месяцев 2010 года, тыс. тонн



2.2. Анализ цен производителя

Таблица 5: Изменение цен производителя

(сомони/кг)

	2009				2010		
	I кв.	II кв.	III кв.	IV кв.	I кв.	II кв.	III кв.
Пшеница	0,92	0,70	0,72	0,64	0,77	0,78	0,73
Молоко	1,17	1,21	1,21	1,13	1,34	1,32	1,30
Картофель	0,50	0,72	0,95	0,88	0,71	0,74	0,69

Источник: Агентство по статистике при Президенте Республики Таджикистан

За девять месяцев 2010 года импорт пшеницы увеличился на 12,3 процента по сравнению с девятью месяцами 2009 года.

График 6: Изменение розничных цен и цен производителей на картофель сомони/ кг

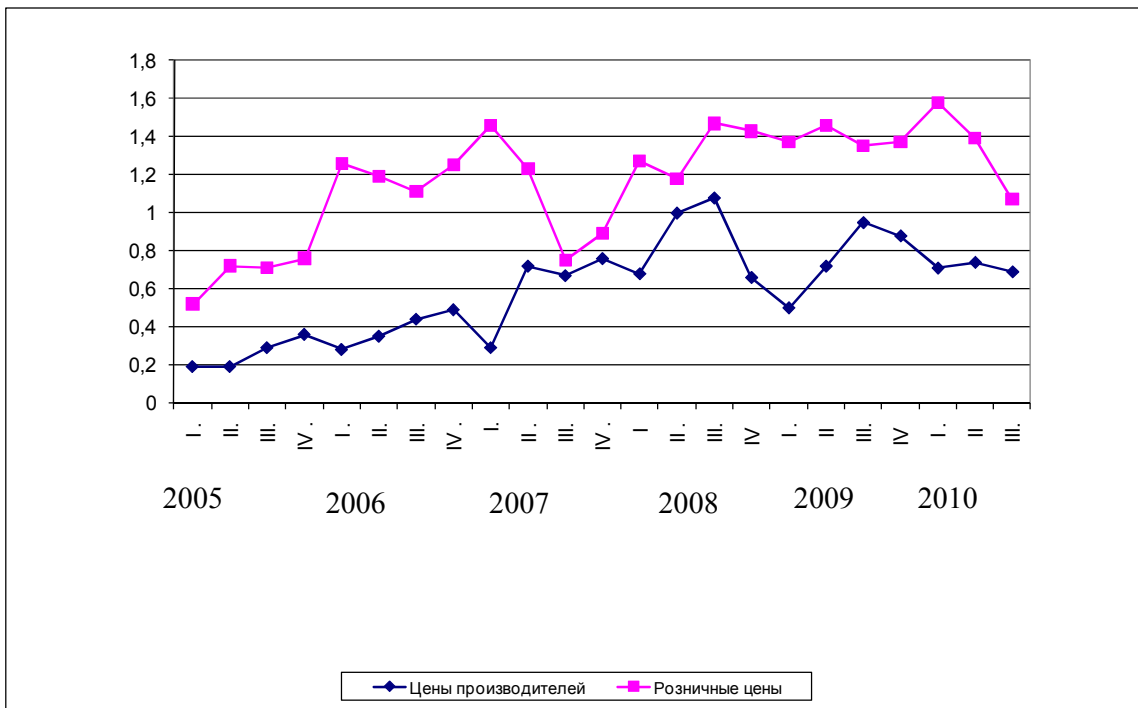


График 7: Изменение розничных цен и цен производителей на молоко сомони/ кг

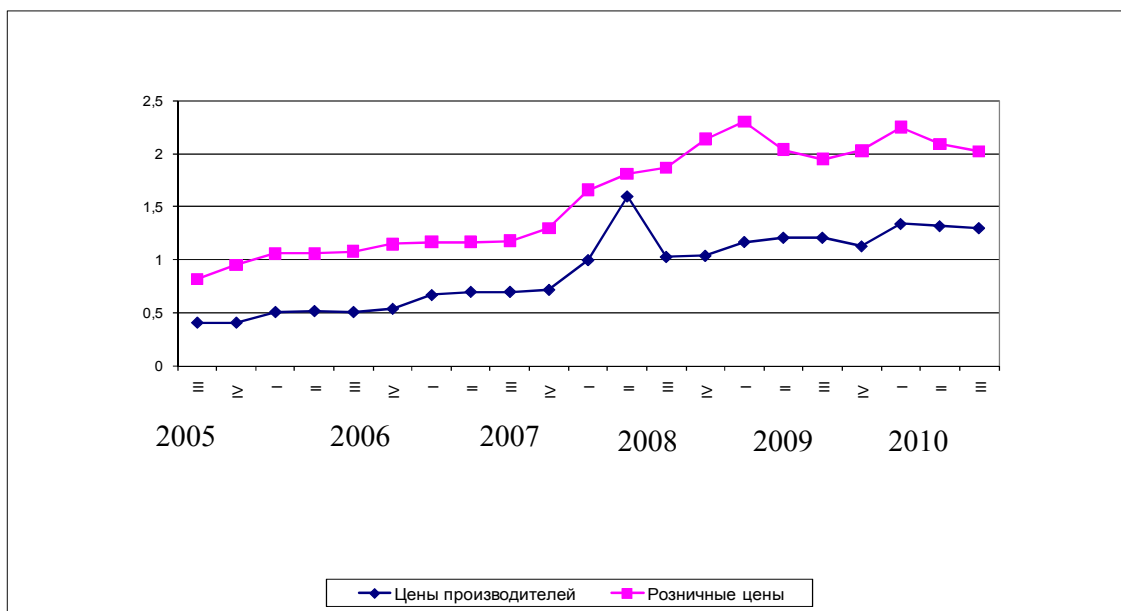
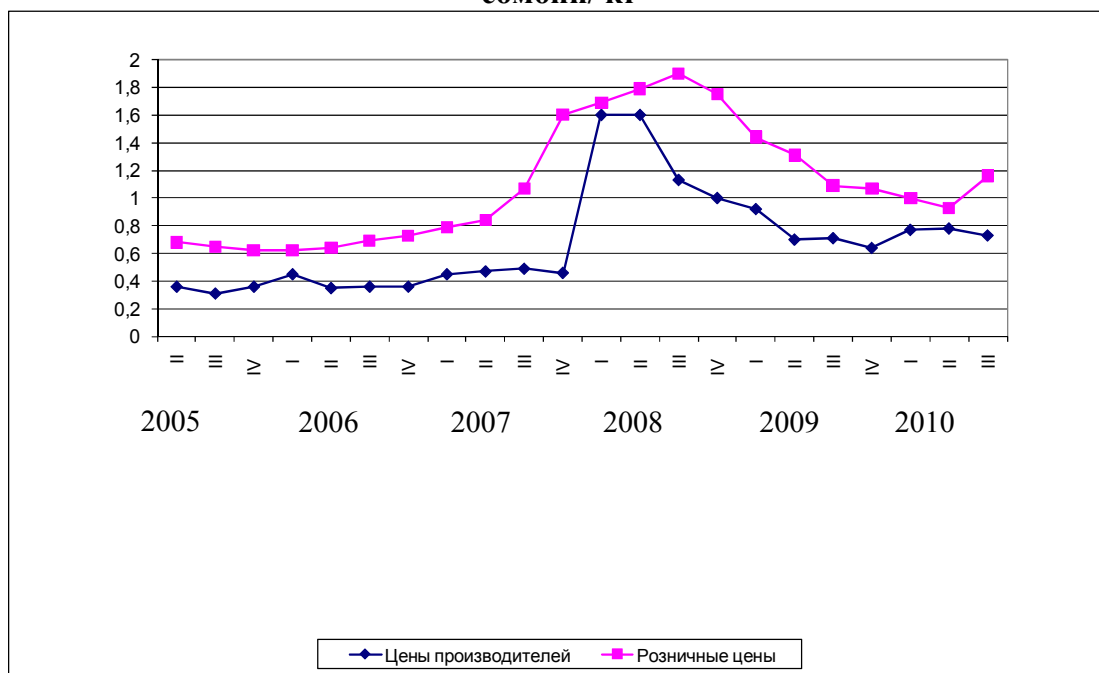


График 8: Изменение розничных цен и цен производителей на пшеницу сомони/ кг



Из графиков видно, что тенденция изменения розничных цен выше изменения цен производителей. И такая ситуация распространяется на все виды сельскохозяйственной продукции (см. Приложение 3 и 4).

2.3. Торговля основными продуктами питания

В Таджикистане доля продовольственных товаров в общем объеме экспорта за 9 месяцев 2009 и 2010 года составила соответственно 6,1%, 5,8%. В импорте удельный их вес значительно выше и составлял, соответственно, 17,3 % и 18,2% .

Основными импортированными товарами являются: пшеница и мука - занимающие наибольший удельный вес, сахар, масло растительное, овощи, фрукты, изделия из муки (макаронны, лапша, рожки, хлеб, пирожное, печенье), яйца, чай и др.

Импорт продовольственных товаров за 9 месяцев 2010 года снизился по сравнению с 9 месяцами 2009 года на 1,8%, в том числе импорт фруктовых и овощных соков – на 45,5% яиц – на 19,3%, импорт муки на 0,9 процента и

составил 271,2 тыс. тонн против 273,7 тыс. тонн за 9 месяцев 2009 года. А импорт пшеницы увеличился на 12,3% и составил 309,5 тыс. тонн против 253,0 тыс. тонн

Таблица 6: Экспорт, импорт основных продуктов питания и их доля в общем объеме торговли за 9 месяцев
(тыс. тонн)

	2009	2010	2009	2010
	экспорт		импорт	
<i>Продовольственные товары</i>	160	217	907	923
из них:				
пшеница	0,0		253,0	309,6
мука	0,0	0,8	223,7	271,2
сахар		0,0	82,9	86,0
макароны, лапша, рожки и др		0,0	7,3	8,4
масло растительное		0,0	53,6	57,3
молоко и молочные продукты		0,0	3,2	5,3
яйца			5,7	4,1
чай			4,8	4,8
картошка	0,3	0,3	26,7	25,7
овощи	51,2	135,0	26,2	0,8
фрукты и плоды свежие	14,2	6,5	6,1	11,0
соки фруктовые и овощные	5,6	1,2	1,1	0,6
овощи консервированные, томаты	1,6	1,2	1,4	1,2
Доля пищевых продуктов в общем объеме, %	6,1	5,8	17,3	18,2

2.4. Наличие продуктов на душу населения

Наличие продовольственных продуктов на душу населения рассчитывается через продовольственный баланс. В продовольственном балансе для каждого основного продукта питания показывается его общее физическое наличие и потребление за определенный период времени, который составляет обычно один год. **Общее физическое наличие** является суммой запасов на начало периода, производства и импорта указанного продукта за данный период времени. **Общее потребление** складывается из потребления на питание + корма - семена - потери - экспорт и запасов на конец периода. За любой период времени наличие и потребление каждого товара должны совпадать. При наличии продовольственных балансов за несколько лет, по ним можно проследить тенденцию изменения общего наличия, импорта, экспорта, а также наличия для потребления населением и на корм. Если

разделить общие имеющиеся для потребления запасы продовольствия на количество населения, можно получить важнейший показатель наличия – среднее наличие продовольствия - на душу населения на год. Указанный показатель является усредненным в национальном масштабе, в нем не учитываются аспекты доступа домохозяйств (возможности производства, приобретения или получения продовольствия иным способом).

Таблица 7: Потребление продуктов питания на душу населения
(на душу населения, кг в месяц)

	9 месяцев 2009 года	9 месяцев 2010 года
хлебопродукты (в пересчете на зерно)	13,05	12,81
картофель	2,85	3,05
овощи и бахчевые	11,73	12,11
фрукты и ягоды	4,11	3,44
сахар и кондитерские изделия	1,03	0,96
мясо и мясопродукты	0,85	0,86
молоко и молочные продукты	5,59	6,08
яйца	9	4
жиры растительные	1,18	1,19
рыба и рыбопродукты	0,01	0,01

Источник: Обследование бюджетов домашних хозяйств

Анализ продовольственных балансов показывает, что наличие продовольствия в течение последних лет остается стабильным.

Более подробную информацию можно найти в Приложении 5 «Продовольственный баланс».

РАЗДЕЛ III. ДОСТУП К ПРОДОВОЛЬСТВУ

Под доступом подразумевается, что все члены домохозяйства располагают достаточными ресурсами для получения продуктов, удовлетворяющих потребность в полноценном питании для ведения здоровой и активной жизни. Доступ может выражаться через производство для собственного потребления, рыночные закупки или пожертвования.

3.1. Анализ потребительских цен

Потребительские цены на основные виды продуктов питания в сентябре 2010 года значительно возросли по сравнению с сентябрем 2009 года, кроме цен на молоко, яйца, рис и картофель (см. таблицу 8, Приложение 4).

Таблица 8: Уровень средних цен на отдельные продукты питания в потребительском секторе в среднем по республике

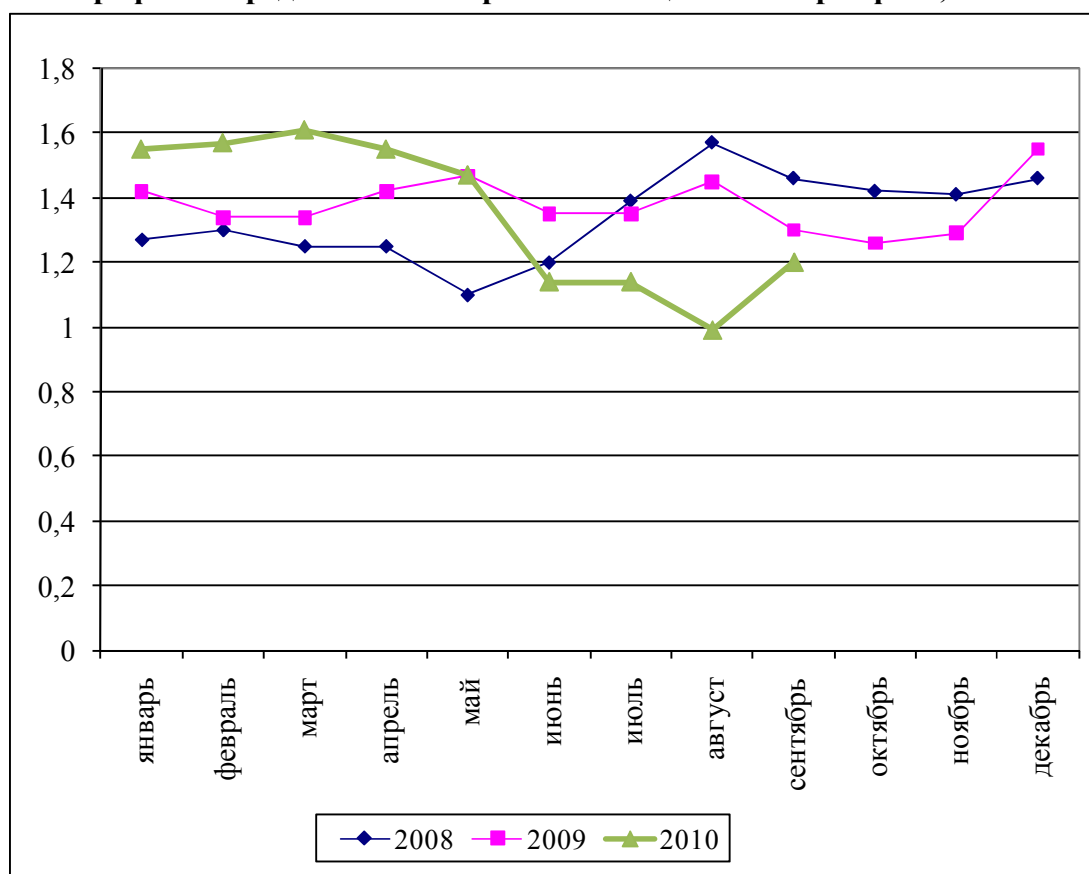
на конец периода, в сомони и дирам за кг., литр, штук

	2010 г.						2009 г.	
	январь	март	апрель	июнь	август	сентябрь	сентябрь	декабрь
говядина	16,19	17,02	17,35	17,68	18,45	19,10	16,12	16,33
масло животное	20,65	21,88	21,90	22,13	22,69	23,91	20,25	20,22
масло хлопковое	5,92	5,92	6,06	6,06	6,06	6,06	6,01	5,92
молоко	2,17	2,19	2,06	2,01	2,01	1,89	1,93	2,05
яйца (за 10 штук)	6,70	6,08	5,64	5,58	5,72	5,80	6,38	6,86
сахар-песок	4,33	4,75	4,50	4,47	4,62	4,73	3,92	4,33
соль	0,71	0,74	0,74	0,74	0,74	0,74	0,71	0,71
мука пшеничная 1-го сорта	1,73	1,70	1,70	1,70	1,97	2,20	1,89	1,82
хлеб из муки 1-го сорта	2,22	2,22	2,22	2,22	2,29	2,29	2,22	2,22
рис	5,80	5,66	5,28	5,41	5,48	5,34	6,69	6,28
картофель	1,55	1,61	1,55	1,14	0,99	1,20	1,30	1,55
лук репчатый	0,82	1,51	1,48	0,86	0,76	0,94	0,84	0,76
морковь	0,63	0,57	0,70	2,29	2,09	1,61	0,98	0,76
яблоки	3,96	4,80	4,88	4,94	4,47	4,47	3,47	3,74
водка	10,35	9,77	9,77	9,88	9,88	9,88	10,23	10,35

За период с начала 2010 года наиболее всего подорожали: морковь – в 2,0 раза, горох – на 30,2%, лук репчатый – на 24,7%, мука пшеничная 1-го сорта – на 21,0%, говядина – на 18,0%, яблоки – на 13,9%, крупа гречневая – на 10,9%, баранина – на 9,4%, мясные полуфабрикаты – на 9,3%, кисломолочные продукты – на 9,1%, масло животное – на 8,3%, сахар-песок – на 6,0%, сметана – на 5,2%, фруктовые и овощные соки – на 3,9%, соль – на 3,5%, хлеб пшеничный из муки 1-го сорта и колбаса вареная – на 3,0%, рыба живая – на 2,9%, конфеты шоколадные – на 2,6%, крупа перловая – на 2,4%, масло хлопковое – на 2,3%, чай – на 2,2%, макаронные изделия и кофе – на 1,6%, водка – на 1,1% и мясо домашней птицы – на 0,7%.

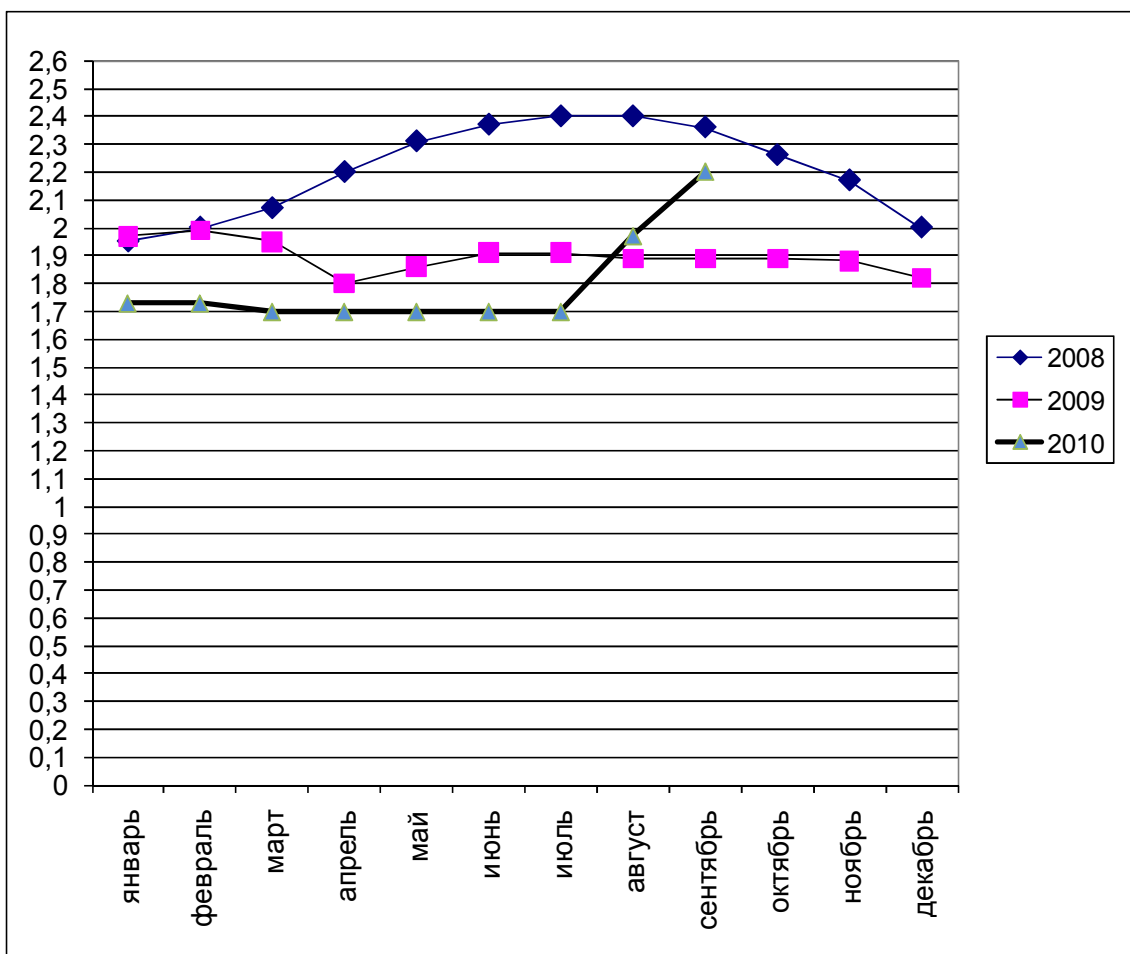
Наряду с этим, снизились цены на: помидоры – на 37,3%, огурцы – на 29,5%, картофель – на 23,1%, яйца – на 17,8%, рис – на 14,9%, молоко – на 7,7% и капусту – на 1,8%.

График 9: среднемесячные розничные цены на картофель, сомони/ кг



Картофель. Цены на картофель подчинены сезонному колебанию и также колебаниям в спросе и предложении. Высокая сезонная цена отмечается во втором квартале каждого года, до первого нового урожая. Несмотря на это, в первом квартале 2010 года была самая высокая цена за последние 4 года и составляла 1,58 сомони за килограмм. В июне цена упала и составляла 1,14 сомони за килограмм, а в сентябре вновь поднялась до 1,20 сомони за килограмм (см. график 9)

Мука. График 10: среднемесячные розничные цены на муку, сомони/ кг



Мука. Цена на муку до августа практически не менялась и составляла в среднем 1,70 сомони за килограмм, в августе цена поднялась и составляла 1,97 сомони, а в сентябре она уже составляла 2,20 сомони за килограмм.

3.2. Доходы и расходы

Данные по доходам и расходам взяты из обследования бюджета домохозяйств, которое производится, начиная с 1 января 2009 года, на базе ежеквартального обследования 3000 домохозяйств, а данные за 2008 год производились на базе ежемесячного обследования 925 домохозяйств и состоят из следующих разделов: демографическая информация по составу семьи, жилье и инфраструктура, объем потребления в семье, в том числе из самостоятельного производства, экономическая деятельность в сельскохозяйственной и несельскохозяйственной сфере.

3.2.1. Доходы

За 2008 год по сравнению с 2007 годом среднедушевые денежные доходы выросли на 55,6 процента и составили 132,45 сомони. За 2009 год по сравнению с 2008 годом среднедушевые денежные доходы увеличились на 5,6 процента и составили 139,90 сомони. За девять месяцев 2010 года по сравнению с девятью месяцами 2009 года среднедушевые денежные доходы увеличились на 12,1 процента и составили 151,97 сомони (см. таблицу № 9).

Таблица 9: Индикаторы обеспечения

	9 месяцев 2009 года	9 месяцев 2010 года
Среднедушевые доходы (сомони/месяц)	135,55	151,97
Рост реальных доходов (%)	98,3	106,2
Средняя номинальная зарплата	285,43	339,65
Рост реальной зарплаты (%)	121,4	112,7
Среднедушевые расходы (сомони/месяц)	129,75	143,35
Рост реальных расходов (%)	96,2	105,6

Источник: Обследование бюджетов домашних хозяйств и данные текущей статистики

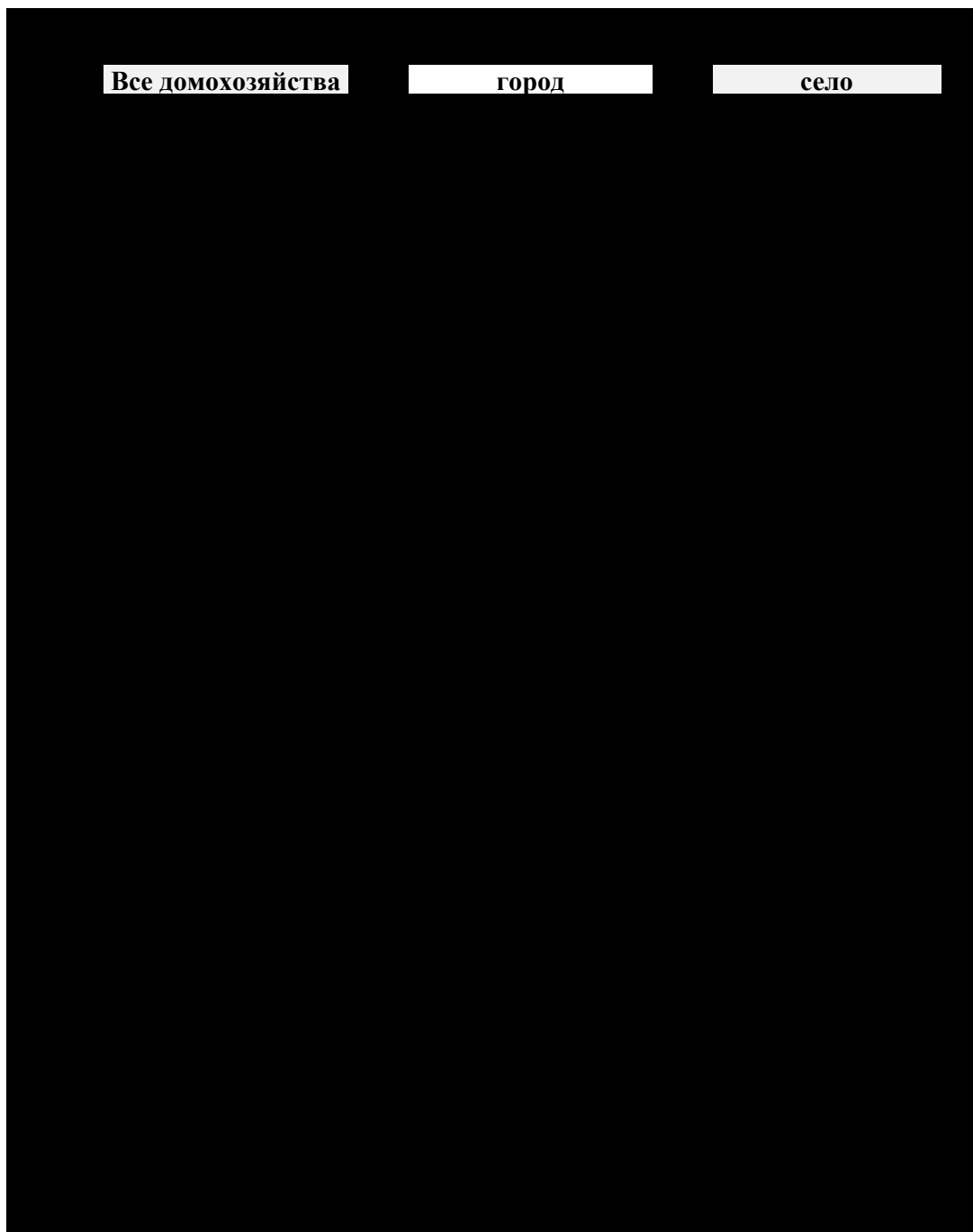
Наиболее важным источником денежных доходов домашних хозяйств за девять месяцев 2010 года по-прежнему остаются трудовые доходы – 49,3 процента и поступления от продаж сельхозпродукции – 9,5 процента. За девять месяцев 2010 года соотношение средних доходов между десяти процентными полярными группами составило 14,8 раза.

3.2.2. Расходы

За девять месяцев 2009 и 2010 гг. средние расходы населения в основном повысились за счет роста цен (см. приложение 8 и график 10).

За девять месяцев 2010 года соотношение средних расходов между десяти процентными полярными группами составило 4,2 раза.

График 11: Темпы роста расходов на душу населения по децильным группам распределения за девять месяцев 2009 и 2010 гг.



3.3. Бедность в Республике Таджикистан

Бедность и продовольственная необеспеченность продуктами питания близко связаны между собой и формируют порочный круг. Продовольственная необеспеченность и необеспеченность питанием характеризуется как: «Отсутствие у людей постоянного и надежного доступа к достаточным запасам безопасной и питательной пищи, обеспечивающей нормальный рост и развитие, активную и здоровую жизнь. Это может быть вызвано отсутствием наличия продовольствия, недостаточной покупательной способностью, неравенством в распределении или неадекватным потреблением продовольствия на уровне домохозяйств. Продовольственная необеспеченность, недостаточно высокий уровень здравоохранения и санитарии, неправильные практики ухода и кормления могут стать основными причинами плохого уровня питания. Продовольственная необеспеченность может быть хронической (постоянной), сезонной или временной.

3.3.1 Стратегия сокращения бедности Республики Таджикистан на 2010-2012 годы (ССБ)

Документ «Стратегия сокращения бедности Республики Таджикистан на период 2010-2012гг.» (в дальнейшем - ССБ) предназначен для использования в качестве среднесрочной программы для реализации Национальной стратегии развития Республики Таджикистан на период до 2015г., и будет определять основные направления социо-экономического развития страны в течение данного периода, с учетом воздействия глобального экономического и финансового кризиса. Учитывая имеющиеся ресурсы и дополнительные потребности, цели стратегии заключаются в определенных действиях по реализации институциональных и экономических реформ, которые будут способствовать сильному и устойчивому росту экономики, а также стратегия направлена на повышение объема и качества социального обслуживания, нацеленного на смягчение тяжести бедности в стране.

Индикаторы стратегии сокращения бедности по Республике Таджикистан находятся в приложении 2.

3.4. Продовольственная необеспеченность – домохозяйства, тратящие более половины своих доходов на продукты питания

Продовольственная необеспеченность означает ситуацию, когда у людей нет постоянного физического, социального и экономического доступа к достаточному количеству полноценного и безопасного для здоровья продовольствия, отвечающего их пищевым потребностям и предпочтениям и необходимого для ведения активной и здоровой жизни.

За девять месяцев 2010 года по сравнению с девятью месяцами 2009 года доля расходов на продовольствие по городской местности уменьшилась на 1,3 пункта, в сельской местности - на 7,3 пункта. По домохозяйствам, имеющим 3 и более детей, доля потребительских расходов на продукты питания также уменьшилась на 5,2 процентных пункта. (см. таблица 10).

Таблица 10: Доля потребительских расходов домашних хозяйств на продукты питания (%)

	9 месяцев 2009 года	9 месяцев 2010 года
Республика	62,0	56,9
в том числе:		
городское население	59,9	58,6
сельская местность	63,4	56,1
Области		
г.Душанбе		
ГБАО	63,5	60,1
Согдийская	69,7	71,8
Хатлонская	51,6	41,3
РРП	67,3	61,1
Уязвимые группы	67,5	64,0
Домохозяйства, имеющие 3 и более детей		
Пенсионеры	63,7	58,5

Более подробная информация относительно расходов, доходам, децилям содержится в приложении 6.

РАЗДЕЛ IV. ПОТРЕБЛЕНИЕ И УСВОЕНИЕ

Потребление продовольствия относится к выбору, составу, подготовке и распределению продовольствия в пределах семейства. Усвоение – это способность человеческого организма принимать пищу и превращать ее в энергию. Потребление продовольствия охватывает знание соответствующих диет, и надлежащего распределения продовольствия в пределах семьи. Возможность усвоения продовольствия организмом предполагает наличие не только полноценного пищевого рациона, но и среды, благоприятной для здоровья человека, включая пригодную для питья воду, доступа к основному медицинскому обслуживанию приготовления пищи и способов хранения продовольствия. Конечным показателем продовольственной безопасности является состояние питания населения.

4.1. Потребление продовольственных продуктов населением

Одним из способов выявления необеспеченности продовольствием и полноценным питанием являются расчеты потребления килокалорий на одного члена домохозяйства в день. За 2008 год потребление килокалорий на одного члена домохозяйства в сутки увеличилось и составило 2175,55 килокалорий, что является немного выше нормы рекомендованной Всемирной Организацией Здравоохранения (2100 килокалорий в день). За 2009 год потребление килокалорий на одного члена домохозяйства в сутки увеличилось и составило 2246,40 килокалорий против 2175,55 килокалорий - за 2008 год. За 9 месяцев 2010 года потребление килокалорий на одного члена домохозяйства в сутки уменьшилось и составило 2233,29 килокалорий против 2276,04 килокалорий - за 9 месяцев 2009 года.

За 9 месяцев 2010 года потребление хлеба и хлебных продуктов превышает на 18,6 процента утвержденную медицинскую норму потребления, потребление составляет 115,3 килограмм в среднем на одного члена домохозяйства, что характерно для всех регионов республики.

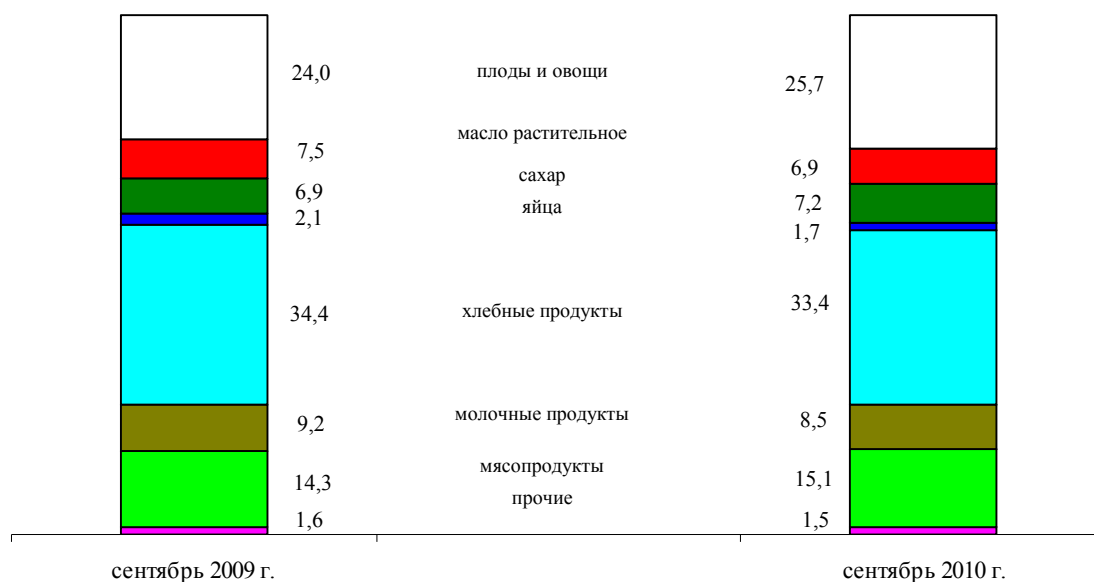
В целом по Республике за 9 месяцев 2010 года среднедушевое потребление картофеля составило 27,5 кг, овощей и бахчевых – 109 кг, молока и молочных продуктов – 54,7 кг, мяса и мясных продуктов – 7,7 кг, растительного масла – 10,7 кг, яиц – 36 штук, сахара и кондитерских изделий – 8,6 кг, фруктов – 31 кг. Наибольший удельный вес расходов домохозяйств на покупку продуктов питания приходится на хлебные продукты – 34,8 процентов.

В то же время необходимо отметить, что потребление продуктов питания по децильным группам происходит неравномерно. Так, потребление картофеля за 9 месяцев 2010 года в среднем на одного члена домохозяйства в 10 процентной наиболее обеспеченной группе населения было больше в 1,6 раза, чем в 10 процентной наименее обеспеченной группе населения, соответственно мяса и мясопродуктов – в 2,6 раза, яиц – в 2 раза, фруктов – в 2,3 раза.

Стоимость набора продуктов питания, входящих в потребительскую корзину, по фактическому потреблению (по данным обследуемых домашних хозяйств за 2009 год) в ценах на конец сентября 2010 года составила на одного члена семьи в месяц 105,34 сомони, при рациональной норме питания она составила бы 205,35 сомони.

Структура стоимости набора продуктов питания в сентябре 2009-2010гг.

График 12: (на конец месяца, в процентах, на одного человека).



Подробная информация о среднедушевом потреблении продуктов питания в домашних хозяйствах по Республике Таджикистан приведена в приложении 9.

**Таблица 11: Состав пищевых веществ в потребленных продуктах в сутки
(без пива и вина)**

	На одного члена домашнего хозяйства в сутки	в том числе:		На одного члена домашнего хозяйства в сутки	в том числе:	
		в городской местности	в сельской местности		в городской местности	в сельской местности
		9 месяцев 2009 года		9 месяцев 2010 года		
белки, грамм	55,95	53,46	57,00	54,70	51,40	55,84
в том числе в продуктах животного происхождения, грамм	9,24	8,30	9,61	8,41	8,06	8,53
жиры, грамм	55,12	57,14	54,47	54,99	55,30	54,84
в том числе в продуктах животного происхождения, грамм	10,62	10,75	10,59	10,37	11,21	10,06
углеводы, грамм	386,82	358,89	398,12	378,83	339,95	392,55
калорийность потребленных продуктов, к/кал	2276,04	2196,27	2310,54	2233,29	2088,04	2283,86
в том числе животного происхождения, к/кал	159,12	147,86	163,67	155,51	150,22	157,33

4.2. Индикаторы продовольственной безопасности, не связанные с доходами

4.2.1. Заболеваемость

Таблица12: Заболеваемость инфекционными болезнями

	2009 год			2010		
	1 кв	2 кв	3 кв	1 кв	2 кв	3 кв
Всего	9792	19757	43289	10388	21106	43010
Острые кишечные инфекции	3476	14486	37539	4055	14621	37837
<i>в том числе:</i>						
бактериальная дизентерия	141	366	758	137	425	776
брюшного тифа	207	182	301	70	104	234
Острые вирусные гепатиты	2051	986	2649	2538	774	1963
Туберкулез	1019	1474	1202	1264	1489	1313
Бруцеллез	153	238	277	130	329	289
Паразитарные болезни	9279	14969	11636	8589	11379	13915

В третьем квартале 2010 года отмечено уменьшение регистрации инфекционных болезней на 0,6 процента по сравнению с аналогичным периодом прошлого года. Удельный вес острых кишечных инфекций составляет 88 процентов от общего числа инфекционных заболеваний. Регистрация заболеваемости брюшным тифом уменьшилась на 22,3 процента, острыми вирусными гепатитами – 26 процентов.

В отчетном периоде отмечено увеличение заболеваемости бактериальной дизентерией – на 2,4 процента, туберкулезом - на 9,2 процента, бруцеллезом – на 4,3 процента по сравнению с 3 кварталом 2009 года.

В январе – сентябре 2010 года зарегистрировано 33883 случая заболеваемости паразитарными болезнями, что на 5,6% меньше, по сравнению с январем – сентябрем 2009 года.

Таблица 13: Заболеваемость детей 0-14 лет инфекционными болезнями

(случаев)

	2009 год					
	1 кв	2 кв	3 кв	1 кв	2 кв	3 кв
Всего	6129	14233	34363	6119	14335	33731
Острые кишечные инфекции	2624	11858	31069	2497	11045	31012
<i>в том числе:</i>						
бактериальная дизентерия	37	158	380	47	170	336
брюшной тиф	120	100	109	37	44	90
Острые вирусные гепатиты	1665	636	2298	2103	500	1645
туберкулез	63	79	68	83	124	107
бруцеллез	16	39	43	15	62	47
Паразитарные болезни	5627	10049	7817	5570	7743	9256

В 3 квартале 2010 года удельный вес заболеваемости у детей 0-14 лет от общего числа заболеваемости инфекционными болезнями составлял 78,4 процента. Острые кишечные инфекции составляют 92 процента от общего числа инфекционных болезней у детей 0-14 лет.

В 3 квартале 2010 года по сравнению со 3 кварталом 2009 года наблюдалось уменьшение регистрации заболеваемости острыми вирусными гепатитами на 28,4 процента, брюшным тифом - на 17,4 процента, бактериальной дизентерией - на 11,6 процента. Вместе с тем отмечено увеличение регистрации заболеваемости бруцеллезом - на 9,3 процента, туберкулезом – 57,4 процента.

Заболеваемость детей 0-14 лет паразитарными болезнями в январе-сентябре 2010 года составила 66,6 процента от общего числа заболеваемости населения паразитарными болезнями.

4.2.2. Рождаемость, смертность, естественный прирост

За январь-сентябрь 2010 года органами ЗАГС зарегистрировано 184,9 тыс. родившихся и 23,8 тыс. умерших, из них детей в возрасте до 1 года – 2,1 тысячи. В числе зарегистрированных родившихся, зарегистрированы в срок, установленный законом – 132,6 тыс. человек или 71,7%.

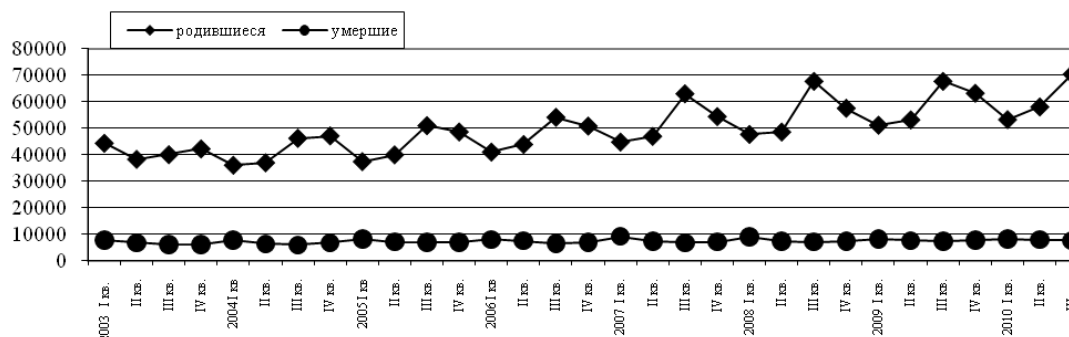
Регистрация рождений в январе-сентябре 2010 года по сравнению с аналогичным периодом 2009 года выросла на 7,4%, а регистрация рождений в установленные законом сроки – на 7,7%.

Общие коэффициенты рождаемости и смертности по предварительной оценке составили, соответственно, 23,3 и 4,2 на 1000 населения.

Таблица 13: Регистрация родившихся и умерших в органах ЗАГС в 2009 - 2010 годах

	число зарегистрированных родившихся				число зарегистрированных умерших		естественный прирост населения	
	всего		в срок, установленный законом		человек	в % к соответствующему периоду прошлого года	человек	в % к соответствующему периоду прошлого года
	человек	в % к соответствующему периоду прошлого года	человек	в % к соответствующему периоду прошлого года				
2009 год								
1 квартал	51148	107,3	39356	x	8191	89,9	31165	111,5
2 квартал	53152	109,4	40194	x	7608	104,4	32586	110,3
3 квартал	67782	99,99	43546	x	7361	104,0	36185	99,5
4 квартал	63281	109,9	50273	x	7719	105,8	42554	110,5
За год	235363	106,2	173369	x	30879	100,3	142490	107,2
2010 год								
1 квартал	53268	104,1	41020	104,2	8193	100,0	32827	105,3
2 квартал	58079	109,3	43686	108,9	7982	104,9	35704	109,6
3 квартал	73539	108,5	47869	109,9	7591	103,1	40278	111,3

Регистрация родившихся и умерших в органах ЗАГС за 2003-2010гг, человек



Рост регистрации рождений наблюдается по всем регионам республики. По районам республиканского подчинения регистрация рождений в срок установленный законом, увеличилась на 10,3% и составила 26,6 тыс. родившихся, в Хатлонской области – на 6,0% (52,4 тыс. родившихся), в Согдийской области - на 7,8% (44,2 тыс. родившихся), в г. Душанбе – на 10,7% (6,9 тыс. родившихся), в ГБАО - на 6,5% (2,5 тыс. родившихся).

Таблица 13: Число родившихся, умерших и естественный прирост населения за январь-сентябрь 2009-2010 годов

	число зарегистрированных рождений в срок установленный законом		число умерших		естественный прирост населения	
	2009	2010	2009	2010	2009	2010
	<i>человек</i>					
Республика	123096	132575	23160	23766	99936	108809
в том числе:						
ГБАО	2357	2511	876	859	1481	1652
Согдийская область	40963	44158	8048	8347	32915	35811
Хатлонская область	49437	52418	7792	8013	41645	44405
гор. Душанбе	6251	6919	1858	1865	4393	5054
РРП	24088	26569	4586	4682	19502	21887
	<i>на 1000 населения</i>					
Республика	22,1	23,3	4,2	4,2	17,9	19,1
ГБАО	14,4	15,2	5,3	5,2	9,1	10,0
Согдийская область	25,0	26,4	4,9	5,0	20,1	21,4
Хатлонская область	24,7	25,7	3,9	3,9	20,8	21,8
Гор. Душанбе	11,9	13,1	3,5	3,5	8,4	9,6
РРП	19,3	20,9	3,7	3,7	15,6	17,2

Регистрация умерших в январе-сентябре 2010 года составила 23,8 тыс. человек и выросла по сравнению с январем-сентябрем 2009 года на 2,6%. В городе Душанбе регистрация умерших выросла на 0,4% (1,9 тыс. человек), в районах республиканского подчинения - на 2,1% (4,7 тыс. человек), по Согдийской области - на 3,7% (8,3 тыс. человек), по Хатлонской области - на 2,8% (8,0 тыс. человек). Снижение регистрации умерших по сравнению с январем-сентябрем 2009 года отмечается в ГБАО на 1,9% (859 умерших). Естественный прирост населения по предварительным данным за январь-сентябрь 2010 года по сравнению с январем-сентябрем 2009 года вырос на 8,9% и составил 108,8 тыс. человек, или 19,1 на 1000 населения.

МЕТОДОЛОГИЯ

1 Методология анализа продовольственной безопасности

«Продовольственная безопасность и безопасность питания считаются достигнутыми в том случае, если имеет место наличие адекватных продовольственных продуктов (с точки зрения количества, качества, безопасности и социально-культурной приемлемости), обеспечен доступ и удовлетворительное потребление и усвоение таких продуктов всеми лицами в любое время для обеспечения активной и здоровой жизни.»

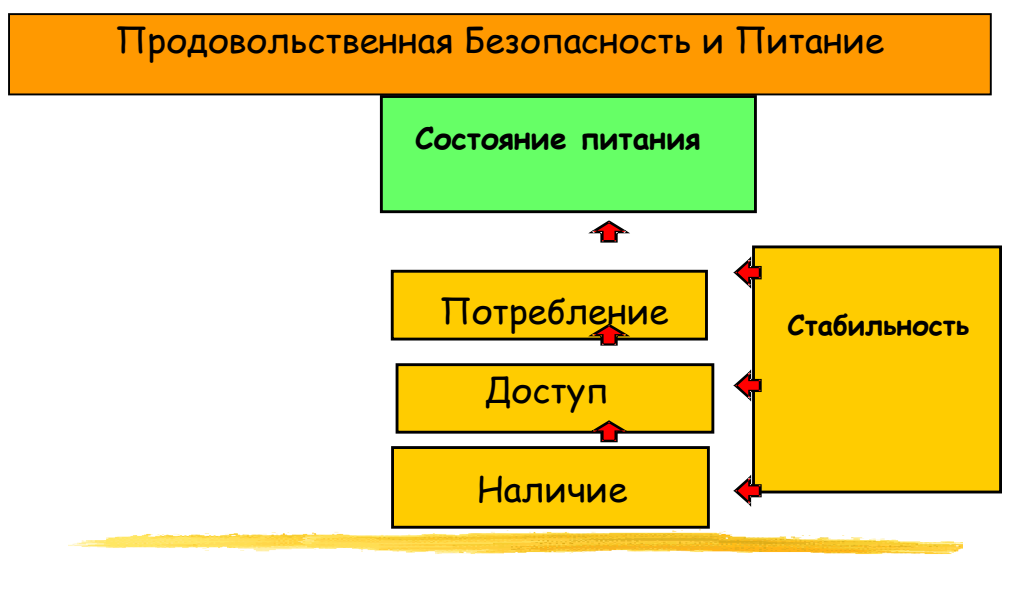
Наличие: физическое наличие безопасного и достаточного в количественном и качественном отношении продовольствия;

Доступ: все домохозяйства и все члены домохозяйств располагают достаточными ресурсами для приобретения необходимых продовольственных продуктов (за счет производства, приобретения или помощи);

Потребление и усвоение знания, состояние здоровья и санитарные условия, необходимые для того, чтобы человеческий организм мог потреблять и перерабатывать продовольственные продукты

Стабильность постоянное обеспечение наличия, доступа, потребления и усвоения пищи. В случае отсутствия стабильности, отдельные лица могут страдать и хронической или временной продовольственной необеспеченностью.

Для облегчения все четыре аспекта продовольственной безопасности и безопасности питания приведены на рисунке ниже:



Поскольку домохозяйства и отдельные лица живут в обществе, для обеспечения продовольственной безопасности и безопасности питания необходимо наличие всех четырех аспектов. Эти аспекты должны быть одновременно обеспечены на всех уровнях, начиная от уровня домохозяйств и отдельных граждан (**микро-уровень**), до уровня сообщества (поселок, район, область), представляющего собой **мезо-уровень**, до национального или глобального, т.е. **макро-уровня**.

Для целей мониторинга продовольственной безопасности необходимо выбрать наиболее значащие показатели и регулярно их измерять.

Методика составления продовольственного баланса по базовым продуктам питания

Продовольственный баланс по базовым продуктам питания составлен в натуральном выражении.

При составлении продовольственного баланса продукты из запасов перенесены из баланса за предыдущий год, т.е. запасы на конец предыдущего года становятся запасами на 1 января текущего года. По импорту и экспорту продуктов были использованы официальные данные, по производству – оперативные.

Исходя из засеянных площадей сельскохозяйственными культурами и используя фактические затраты на 1 га посева, определены расходы на семена. Расчет потерь производится на основании официально установленных норм.

Для определения расхода яиц на инкубацию использовалось фактическое количество полученного приплода птицы, и нормативные материалы по выводу цыплят из числа заложенных яиц.

Расчет объемов продуктов питания, потребляемого населением, а также расходы на корм скоту основывался на данных обследований 3000 бюджетов домашних хозяйств. При расчете потребления мяса также учитывалось количество мяса, израсходованного в связи с соблюдением национальных традиций (при похоронах, свадьбах, религиозных праздниках, и т.д.)

Глоссарий

Безработными считаются лица 16 лет и старше, которые в рассматриваемый период: не имели работу (доходного занятия); занимались поиском работы, т.е. обращались в государственную службу занятости или использовали другие методы поиска работы; были готовы приступить к работе.

Валовой внутренний продукт (ВВП) – обобщающий показатель экономической деятельности страны. ВВП рассчитывается в основных и рыночных ценах (номинальный ВВП) и в сопоставимых ценах (реальный ВВП).

Индекс потребительских цен на товары и платные услуги населению (ИПЦ) характеризует изменение общего уровня цен во времени на товары и услуги. Индекс измеряет отношение стоимости фактического фиксированного набора товаров и услуг в текущем периоде к его стоимости в базисном периоде.

Среднемесячная номинальная заработная плата исчисляется путем деления фактически начисленного фонда заработной платы работников списочного состава и совместителей на численность, принимаемую для исчисления средней заработной платы и на число месяцев в отчетном периоде.

Среднедушевая суточная калорийность питания. Характеризует энергетическую ценность в потребленных продуктах питания на одного члена домашнего хозяйства, а также химический состав питания в белках и жирах.

Уровень официальной безработицы исчисляется как отношение численности официально зарегистрированных безработных к численности экономически активного населения, в процентах.

Используемые сокращения:

ВВП	Валовой внутренний продукт
РРП	Районы Республиканского подчинения
ГБАО	Горно-Бадахшанская автономная область
ИПЦ	Индекс потребительских цен
ЦРТ	Цели развития тысячелетия

Приложение 1. Обзор метеорологических условий Республики Таджикистан за 3 квартал 2010 г.

Метеорологический обзор

В июле температура воздуха была теплой. Среднемесячная температура воздуха в долинах и предгорьях была в пределах нормы, только в (Фархорском, Кургантюбинском, Исанбое и Гиссарском районах была выше нормы) в горах и высокогорьях $24+25^{\circ}\text{C}$ тепла, в горных районах $13+21^{\circ}\text{C}$ тепла, в ГБАО $8+11^{\circ}\text{C}$ тепла.

Наиболее низкая дневная температура воздуха наблюдалась в третьей декаде июля до $30-35^{\circ}\text{C}$ в долинных районах республиканского подчинения, Хатлонской области, Согдийской области.

Обильные осадки разной интенсивности зарегистрированы в долинах и предгорьях в течении 3-11 дней, в горных районах 15-21 дня, в высокогорьях 8 дней.

28-30 июля в восточной части республики прошли обильные дожди.

20 июля в районе Рашт прошёл град. В течение месяца наблюдались грозы продолжительностью 16 дней.

Август. В августе в республике была теплой.. Среднемесячная температура воздуха большинства районов была на $1-2^{\circ}\text{C}$ выше нормы, в горах и высокогорьях в пределах нормы (Джиргатальском районе на 2°C ниже нормы, в долинах и предгорьях $24+28^{\circ}\text{C}$, на юге Хатлонской области до 30°C тепла, в горах до $18+23^{\circ}\text{C}$ тепла), в высокогорьях до $10+15^{\circ}\text{C}$ тепла.

Наиболее низкая температура воздуха, зарегистрирована в первой пятидневке и конце месяца. В этот период дневная температура воздуха достигала $29+35^{\circ}\text{C}$ тепла, а ночью в пределах $15+20^{\circ}\text{C}$ тепла. В горных районах в третьей декаде зафиксирована температура воздуха от $8+13^{\circ}\text{C}$ тепла до $23+28^{\circ}\text{C}$ тепла.

Максимально теплыми днями в долинах были с 7-12, 17-22 августа. В этот период дневная температура воздуха в долинах была $36+40^{\circ}\text{C}$, на юге $41+44^{\circ}\text{C}$ тепла.

Дожди были зарегистрированы в горных районах.

23-25 августа по территории Таджикистана прошёл фронт холодного воздуха с запада, и вызвал в долинах Хатлонской области и районах республиканского подчинения пыльные бури. В Согдийской области и горных районах республиканского подчинения прошли кратковременные дожди с грозами. В районах Раштской долины прошли обильные дожди.

В сентябре в республике наблюдалась тёплая погода и прошли дожди. Среднемесячная температура воздуха в большинстве районов была в пределах нормы, только в районах Рушан, Дарвоз и Булункул ниже нормы и составляла в

долинах и предгорьях 18+23⁰С тепла, в горах 10+17⁰С тепла (Дарвоз 22⁰С тепла), на востоке ГБАО 3+8⁰С тепла.

Жаркая погода в республике зарегистрирована 1-11 сентября. В этот период дневная температура воздуха в долинах достигала 35+39⁰С тепла, ночью до 16+22⁰С тепла, в городе Душанбе ночью до 11+16⁰С тепла.

Понижение температуры воздуха наблюдалось 16-19 сентября в долинах Хатлонской области и районах республиканского подчинения из-за вторжения холодного воздуха, что вызвало понижение температуры на 5-8⁰С, на севере республики на 8-11⁰С.

Осадки в республике отмечались в течении 14 дней. Количество осадков в большинстве районов республики было выше нормы.

Гидрологический обзор

Июль. В июле на реках ГБАО, Вахша, Пянджа, и реках южного склона Гисарского хребта расход воды оставался выше нормы.

Среднемесячный расход воды был в пределах и выше нормы (95-140%) прошлогодних значений.

Объём Нурекского водохранилища в течение месяца увеличился на 1,120 млн.м³ и составил 9989 млн.м³, что на 0,210 млн.м³ меньше объёма прошлого года.

Объём Кайраккумского водохранилища в течение месяца увеличился на 0,594 млн.м³ и составил 2948 млн.м³, что на 0,438 млн.м³ больше объёма прошлого года.

Оправдаемость прогноза 85%.

Август. В августе на реках республики было отмечено понижение водности. Средний расход воды был в пределах и ниже нормы (70-105%), что в пределах нормы прошлогодних значений (90-110%).

Объём Нурекского водохранилища в течение месяца увеличился на 0,555 млн.м³ и составил 10544 млн.м³, что на 0,013 млн.м³ больше объёма прошлого года.

Объём Кайраккумского водохранилища в течение месяца уменьшился на 0,323 млн.м³ и составил 3271 млн.м³, что на 1,778 млн.м³ больше объёма прошлого года.

Уровень воды Сарезского озера повысился на 504 см и составил 2550 см.

Оправдаемость прогноза 85%.

Сентябрь. В сентябре на реках республики отмечено понижение водности. Средний расход воды в некоторых реках республики был в пределах и выше нормы (97-130%), что больше прошлогодних значений.

Объём Нурекского водохранилища в течение месяца не изменился и составил 10542 млн.м³, что на 0,016 млн.м³ больше объёма прошлого года.

Объём Кайраккумского водохранилища в течение месяца увеличился на 0,101 млн.м³ и составил 3372 млн.м³, что на 2,057 млн.м³ больше объёма прошлого года.

Уровень воды Сарезского озера повысился на 24 см и составил 2574 см.

Оправдаемость прогноза 85%

Сели и лавины

Июль. В этом селевых и лавинных предупреждений не давалось и они не были зарегистрированы.

Август. В августе было дано 2 селевых предупреждения продолжительностью 12 дней, оправдаемость прогноза составила 60%.

В период с 10-15 августа в связи с повышением температуры воздуха на некоторых реках республики отмечалось увеличение водности. В связи с этим в Мургабском и Рушанском районе прошёл селя, который смыл автодорогу Рушан-Бартанг и повредил мосты. 23 августа в Айнинском районе прошёл обильный дождь, после которого в населенных пунктах прошёл селя. В кишлаке Путхин зарегистрированы человеческие жертвы.

Сентябрь. В этом месяце селевых и лавинных предупреждений не давались и они не были зафиксированы.

Приложение 2. ОСНОВНЫЕ ИНДИКАТОРЫ МОНИТОРИНГА ССБ на период 2010-2012гг.

Источник Агентство по статистике при Президенте Республики Таджикистан

Функциональный блок

Макроэкономическое развитие

Вид индикатора	название	единица измерения	показатель 2008г.	показатель 2009г.	9 месяцев 2010	показатель 2012г.
Индикатор воздействия	Годовой реальный рост ВВП	%	7,9	3,9	6,2	7,0
	Доходы бюджета в отношении к ВВП	%	19,7	20,2	25,1	23,5
	Текущие поступления в отношении к ВВП	%	18,6	17,7	19,5	19,0
	Уровень инфляции	%	11,8	5,0		7,0
	Инвестиции в основной капитал в отношении к ВВП	%	24,5	18,1	14,96	17,5
	Экспорт товаров и услуг в отношении к ВВП торговля	%	34,9	26,2	28,2	27,8
Индикатор ресурсов	Государственные бюджетные расходы в отношении к ВВП (без ПЦИ)	%	28,7	27,4	24,1	26,6

Улучшение инвестиционного климата, развитие частного сектора и предпринимательство

Вид индикатора	название	единица измерения	показатель 2008г.	показатель 2009г.	9 месяцев 2010г.	показатель 2012г.
Индикатор воздействия	Доля частного сектора в отношении к ВВП	%	44,5	45,9		66
	Годовой рост инвестиций (за исключением инвестиций в первичный сектор)	%	100	82,2		125

Развитие регионального сотрудничества и интегрирование в мировую экономику

Индикатор результатов	Объемы внешней торговли в отношении к ВВП	%	90,7	79,8	67,7	70,7
	Рост экспорта электроэнергии в денежном выражении	%	0,2	2,2	-97,1	18,4
	Рост экспорта легкой промышленности	%	-	-0,8	44,9	10
	Рост экспорта фруктов и овощей	%	22,5	4,6	12,8	4,8
	Рост объемов торговли внутри региона	%	13,5	12,5	11,6	14,0
	Количество туристов, посещающих Таджикистан	человек	491	1337	3041	347,3
	Трудоустройство таджикских граждан за границей посредством фирм, обладающих лицензией	1000 человек	11,0	15,5	8,8 ^x	17,0

x) за 6 месяцев

ПРОДВИЖЕНИЕ УСТОЙЧИВОГО ЭКОНОМИЧЕСКОГО РОСТА (ПРОИЗВОДСТВЕННЫЙ БЛОК)**Продовольственная безопасность и развитие сельскохозяйственного сектора**

Вид индикатора	название	единица изм	показатель 2008г.	показатель 2009г.	9 месяцев 2010г.	показатель 2012г.
Индикатор результатов	Рост общего объема продукции в сельскохозяйственной отрасли	%	100,0	110,6	107,1	118,1
	Рост производительности труда в сельскохозяйственной отрасли	%	100,0	105,0		112,0
	Рост средней производительности хлопкового сектора	центнер/ га	15,6	17,8	10,8	25
	Рост экспорта в сельскохозяйственной отрасли	%	100,0	102,8		117,4
	Рост производства животноводческой продукции	%	100,0	106,0		121,0
	Рост доходов домохозяйств	%	100,0	1,71		123,0
	Снижение уровня общего засоления сельскохозяйственных земель	%	96,6	97,0		98,6
	Уменьшение общей площади заболоченных земель	%	97,0	98,0		99,0

Развитие инфраструктуры, энергетики и промышленности**Показатели по разделу транспорта**

Индикатор результатов	Объемы международных грузоперевозок грузовиками	1000 тонн	800,5	937,0	740,0	820
	Объемы международных пассажирских перевозок	1000 пасс.	394,7	416,5	355,6	480
	Объемы внутренних и внешних инвестиций в транспортные проекты	млн. долл. США	360,6	103,5		648,8

Показатели по разделу коммуникаций

Вид индикатора	название	единица измерения	показатель 2008г.	показатель 2009г.	9 месяцев 2010г.	показатель 2012г.
Индикатор воздействия	Объемы услуг, предоставляемых частными компаниями, в денежном выражении	млн. тадж. сомони	648,8	775,2	1072,5	805,9
	Рост числа пользователей Интернетом	1000 пользователей	495,6	416,5	1077,4	543,7

Показатели по разделу энергетики

Индикатор результатов	Рост мощностей выработки электроэнергии	тыс. квт	683	9	-	6044,6
	Добыча угля	1000 т	198,5	176,1	155,7	220,0
	Добыча нефти	1000 т	25,8	26,2	20,8	28,8
	Добыча газа	млн. кубометров	16,1	19,9	16,3	24,5
	Количество построенных малых ГЭС	количество	27	10	1	100
	Повышение тарифов на электроэнергию	цент	1,41	1,81		3,12

Показатели по разделу промышленности

Вид индикатора	название	единица измерения	показатель 2008г.	показатель 2009г.	9 месяцев 2010г.	показатель 2012г.
Индикатор результатов	Объемы промышленного производства	миллион сомони	6105,9	6500,9	5349,6	8737,2
	Объем выработанного хлопкового волокна	1000 тонн	115,7	91,0	33,4	26,1
	Объем переработанной кожи	1000 штук	-	56,3	-	521,0
	Объем переработанной шерсти	тонн	161,2	11,0	-	840,0
	Объем производства нити шелка -сырца	тонн	42,3	27,4	14,4	4,5
Индикатор итогов	Объем продукции легкой / пищевой промышленности	миллион сомони	732,0/1264,6	705,3/ 1360,1	375,7/ 1390,4	957,5/ 1420,0

СОЦИАЛЬНЫЙ БЛОК

Развитие системы образования и науки

Вид индикатора	название	единица измерения	показатель 2008г.	показатель 2009г.	9 месяцев 2010г.	показатель 2012г.
Дети, охваченные системой начального и всеобщего образования		% от количества соответствующей категории детей	98,1	98,5		98,0
Компьютеризация (количество учащихся на один компьютер)		человек		76		20,0
Количество новых мест для учащихся школ		количество	22073,0	24930		60000
Количество построенных школ		количество	149	114	28	500
Количество изданных книг		млн. экзмп.	1,3	0,7		
Коэффициент «кол-во учащихся/ на 1 учителя»		человек	17,0	18		20,0

Развитие системы здравоохранения

Вид индикатора	название	единица измерения	показатель 2008г.	показатель 2009г.	9 месяцев 2010г	показатель 2012г.
Индикатор воздействия	Детская смертность до 5 лет	на 1000 живорожденных	53,0	37,0
	Детская смертность до 1 года	на 1000 живорожденных	46,0	35,0
	Материнская смертность	на 100 000 живорожденных	70,0	60,0
	Количество ВИЧ-инфицированных	человек	1422	1853	483 (2336)	3500
	Больные малярией	на 100 000 человек	4,3	2,2	1,0	18,0
	Заболеваемость впервые туберкулезом (по оценкам ВОЗ)		83,5	78,5	53,5	130,0
	Зараженность гельминтами (все паразитарные болезни)		497,5	588,5	446,2	250,0
	Больные корью		0,0	0,0	0,0	0,0
Индикатор итогов	Процент детей до 1 года и старше, охваченных вакцинацией	%	95,0	93,0	...	96,0

Улучшение системы социального обеспечения

Вид индикатора	название	единица измерения	показатель 2008г.	показатель 2009г	9 месяцев 2010г	показатель 2012г.
Индикатор воздействия	Уровень бедности	%	53,5 (2007)	46,7		41,4
	Уровень чрезвычайной бедности	%	17,1 (2007)	13,8		11,3

Продвижение экологической устойчивости

Индикатор воздействия	Площадь, покрытая лесом	%	100,0	100,0	100,0	100,3
	Расширение природных охраняемых территорий	%	100,0	100,0	100,0	100,6

Продвижение гендерного равенства

Индикатор результатов	Процент женщин среди работников государственных предприятий	%	75,9/24,1		...	70/30
	Соотношение между студентками-девушками и студентами-юношами в высших учебных заведениях	%	72/28	71/29		70/30
	Гендерное неравенство в оплате труда	%	61,3	61,4		50,0
	Количество зарегистрированных преступлений, разбитое по гендерному признаку (общее число преступлений/ совершенные женщинами)	человек	11658/ 1376	всего 12408	всего 6276	-

Приложение 3. Изменение средних оптовых цен (предложения) в Таджикистане (сомони / кг)

	I квартал			II квартал			III квартал			IV квартал		
	2008	2009	2010	2008	2009	2010	2008	2009	2010	2007	2008	2009
	Картофель											
ГБАО	-	-	2,20	1,00	-	1,8	1,89	0,85	1,85	1,60	1,80	1,83
Согдийская область	0,64	0,40	0,32	0,47	0,45	0,44	0,77	0,79	0,44	0,47	0,26	0,55
Хатлонская область	0,78	0,53	-	1,10	0,77	0,77	0,97	0,89	0,57	0,68	0,91	0,82
РРП	0,77	0,54	1,76	0,76	0,64	0,87	0,73	0,70	0,77	0,47	0,74	1,78
В среднем по республике	0,68	0,68	0,71	0,89	0,72	0,74	0,87	1,07	0,70	0,76	0,66	0,88
	Молоко											
ГБАО	1,5	1,16	-	2,20	1,80	2,50	2,52	1,79	2,64	1,54	2,50	2,39
Согдийская область	0,85	0,82	0,89	0,84	0,93	0,94	0,92	0,88	0,92	0,66	0,92	0,75
Хатлонская область	0,51	0,74	0,79	0,72	0,86	0,89	0,58	1,11	0,82	0,45	0,58	0,91
РРП	1,40	1,66	1,75	1,28	1,53	1,68	1,33	1,51	1,65	0,92	1,38	1,52
В среднем по республике	1,0	1,0	1,34	0,99	1,21	1,32	1,03	1,21	1,30	0,72	1,04	1,13
	Пшеница											
ГБАО	-	-	-	-	0,61	-	1,47	1,77	1,72	-	1,90	1,91
Согдийская область	0,86	0,85	0,60	1,00	0,57	0,54	1,05	0,54	0,55	0,50	0,94	0,56
Хатлонская область	1,26	1,32	1,07	1,11	0,72	0,82	1,13	0,76	0,78	0,36	1,00	0,64
РРП	1,82	1,41	0,80	1,01	0,74	0,68	1,26	0,74	0,72	0,62	1,50	0,77
В среднем по республике	1,61	0,96	0,77	1,08	0,70	0,78	1,13	0,71	0,73	0,39	0,46	0,64

Приложение 4. Изменение средних потребительских цен за 2007-2010 гг. в Таджикистане (сомони/кг)

			I квартал			II квартал			III квартал		
	2008	2009	2008	2009	2010	2008	2009	2010	2008	2009	2010
Картофель											
г. Душанбе	1,40	1,53	1,30	1,52	1,77	1,27	1,53	1,52	1,50	1,50	1,17
Согдийская область	1,17	1,18	1,12	1,06	1,18	1,02	1,43	1,29	1,34	1,13	0,93
Хатлонская область	1,45	1,46	1,39	1,53	1,80	1,26	1,42	1,37	1,57	1,30	1,13
В среднем по республике	1,34	1,39	1,27	1,37	1,58	1,18	1,46	1,39	1,47	1,35	1,07
Молоко											
г. Душанбе	2,27	2,67	2,10	3,00	2,90	2,00	2,67	2,87	2,27	2,50	2,70
Согдийская область	1,70	1,66	1,53	1,89	1,78	1,86	1,60	1,65	1,65	1,57	1,60
Хатлонская область	1,64	1,91	1,35	2,00	2,07	1,56	1,85	1,75	1,70	1,83	1,77
В среднем по республике	1,87	2,08	1,66	2,30	2,25	1,81	2,04	2,09	1,87	1,95	2,02
Мука 1 сорта											
г. Душанбе	2,21	1,98	2,03	1,99	1,80	2,27	1,97	1,80	2,37	2,00	2,07
Согдийская область	2,21	1,76	1,97	1,92	1,57	2,30	1,66	1,50	2,42	1,75	1,90
Хатлонская область	2,22	1,96	2,02	1,99	1,80	2,30	1,95	1,80	2,37	1,94	2,06
В среднем по республике	2,21	1,90	2,01	1,97	1,72	2,29	1,96	1,70	2,39	1,90	2,01
Пшеница											
г. Душанбе	1,98	1,62	1,93	1,83	1,37	2,00	1,70	1,23	2,10	1,37	1,32
Согдийская область	1,54	0,91	1,24	1,05	0,76	1,71	0,96	0,72	1,73	0,90	0,93
Хатлонская область	1,81	1,15	1,73	1,43	0,87	1,76	1,27	0,94	1,93	0,96	1,23
В среднем по республике	1,78	1,23	1,69	1,44	1,00	1,79	1,31	0,93	1,90	1,08	1,16
Рис											
г. Душанбе	5,15	7,34	3,77	6,50	6,23	4,23	7,33	6,17	5,83	8,00	6,33
Согдийская область	4,32	5,74	2,72	4,85	5,00	3,34	5,86	5,00	5,61	6,18	5,00
Хатлонская область	4,53	6,01	3,11	5,72	6,00	3,71	6,04	5,00	5,31	6,20	5,11
В среднем по республике	4,67	6,36	3,20	5,69	5,74	3,76	6,41	5,39	5,58	6,79	5,48
Сахар - песок											
г. Душанбе	2,54	3,64	2,40	2,88	5,07	2,48	3,55	4,48	2,60	4,00	4,67
Согдийская область	2,52	3,46	2,36	2,76	4,72	2,46	3,23	4,47	2,67	3,87	4,47
Хатлонская область	2,51	3,54	2,40	2,76	4,79	2,46	3,37	4,45	2,58	3,90	4,82
В среднем по республике	2,52	3,55	2,39	2,80	4,86	2,47	3,38	4,47	2,61	3,84	4,65

Продовольственная безопасность и бедность

			I квартал			II квартал			III квартал		
	2008	2009	2008	2009	2010	2008	2009	2010	2008	2009	2010
Лук репчатый											
г. Душанбе	1,08	1,59	0,88	2,42	1,40	0,97	1,73	1,27	0,88	1,10	0,97
Согдийская область	0,77	1,19	0,40	1,95	0,74	0,62	1,58	1,00	0,72	0,63	0,64
Хатлонская область	1,00	1,46	0,90	2,51	1,23	0,89	1,63	1,10	0,78	0,83	0,85
В среднем по республике	0,95	1,41	0,72	2,29	1,12	0,83	1,65	1,12	0,80	0,93	0,82
Хлопковое масло											
г. Душанбе	6,89	6,05	7,43	6,05	6,05	6,73	6,05	6,05	6,90	6,05	6,05
Согдийская область	7,04	5,80	7,51	5,63	6,02	7,22	5,64	6,43	7,01	5,99	6,43
Хатлонская область	6,39	5,64	6,75	5,29	5,75	6,34	5,59	5,75	6,39	6,00	5,76
В среднем по республике	6,77	5,83	7,23	5,66	5,94	6,76	5,73	6,08	6,76	6,00	6,08
Баранина											
г. Душанбе	17,54	18,07	16,00	18,00	18,67	18,17	18,30	20,00	18,00	17,33	20,67
Согдийская область	17,82	19,68	15,89	19,39	20,00	17,34	19,71	20,00	18,71	19,71	20,00
Хатлонская область	16,56	17,49	14,27	17,08	18,40	17,29	17,33	19,04	17,33	18,00	19,55
В среднем по республике	17,31	18,42	15,39	18,16	19,00	17,60	18,45	19,68	18,01	18,38	20,07
Говядина											
г. Душанбе	15,83	17,73	14,33	17,07	18,50	16,00	17,40	19,33	16,50	17,25	20,00
Согдийская область	13,91	15,05	12,00	14,83	15,49	13,75	14,82	15,76	14,88	15,49	17,65
Хатлонская область	14,57	15,83	12,16	15,75	16,37	14,64	15,86	17,89	15,73	15,86	18,65
В среднем по республике	14,77	16,10	12,83	15,88	16,79	14,80	16,03	17,66	15,71	16,05	18,77
Куриное мясо											
г. Душанбе	13,29	14,30	12,00	14,83	14,32	13,83	14,30	14,40	14,00	14,10	14,40
Согдийская область	11,34	12,15	10,67	12,00	12,64	11,17	12,21	12,24	11,67	12,17	11,96
Хатлонская область	11,38	13,57	9,26	13,49	13,25	10,17	13,60	13,34	12,84	13,60	13,34
В среднем по республике	12,00	13,34	10,64	13,44	13,40	11,72	13,37	13,32	12,84	13,27	13,23
Яйца за 10 штук											
г. Душанбе	5,47	6,53	5,73	5,83	6,67	4,80	6,17	6,33	5,33	7,00	6,50
Согдийская область	4,83	5,15	4,76	4,55	6,15	4,52	4,55	5,50	4,97	5,85	5,20
Хатлонская область	5,34	5,87	5,27	5,27	6,43	5,07	5,48	5,17	5,48	6,40	5,61
В среднем по республике	5,21	5,85	5,25	5,22	6,42	4,80	5,40	5,67	5,26	6,05	5,77

Приложение 5. Продовольственный баланс за 2006-2009 гг

	Базовые продукты питания Физическое количество	Хлебопродукты в пересчете на зерно, тыс. тонн				Картофель свежий, тыс. тонн				Овощи и бахчевые свежие, тыс. тонн				Фрукты и ягоды свежие, тыс. тонн				Сахар и кондитерские изделия в пересчете на сахар, тыс. тонн			
		2006	2007	2008	2009	2006	2007	2008	2009	2006	2007	2008	2009	2006	2007	2008	2009	2006	2007	2008	2009
1.	Запасы на начало года	423,9	648,9	1020,8	1324,5	403,8	421,4	702,6	833,3	192,2	10,4	33,3	89,0	2,5	2,9	2,1	14,3	81,9	118,3	-	11,1
2.	Произведено продовольствия в стране (+)	633,1	640,3	774,9	1295,0	573,4	659,9	679,8	690,9	759,2	828,6	908,0	1047,1	315,8	273,7	262,4	213,7	2,5	-	-	-
3.	Импортировано продовольственных товаров(+)	675,5	816,1	1060,0	868,0	11,5	25,9	47,5	27,5	1,2	14,6	12,2	33,9	9,8	11,6	13,5	12,1	140,9	145,4	130,0	117,7
	Поступление (1-3) (+)	1732,5	2105,3	2855,7	3487,5	988,7	1107,2	1429,9	1551,7	952,6	853,6	953,5	1170,0	328,1	288,2	278,0	240,1	225,3	263,7	130,0	128,8
4.	Расходы на семена (-)	64	43,5	213,7	51,6	112,0	113,0	94,6	185,8	-	0,5	0,7	-	-	0,3	0,5	-	-	-	-	-
5.	На корм скоту (-)	4,0	4,0	25,5	51,4	98,8	0,4	6,5	0,2	95,0	3,5	-	188,0	13,0	0,1	-	-	-	-	-	-
6.	Потери (-)	6,0	6,0	6,3	27,7	30,0	0,4	15,4	75,6	95,0	4	3,6	47,3	4,9	10,2	1,0	31,0	-	-	-	-
7.	Экспортировано продовольственных товаров (-)	0,1	-	-	87,8	0,01	1,3	-	0,4	31,2	103,3	106,5	83,8	29,5	31,1	42,9	11,2	-	-	-	-
8.	Наличие для потребления населением (-)	1007,5	1221	1284,2	777,9	325,0	425,0	474,4	533,4	720,0	551,3	753,7	374,6	268,8	268,8	219,2	97,6	77,0	212,4	118,9	60,6
9.	Иные виды использования (-)	2,0	-	1,5	10,0	1,5	1,5	5,7	6	1,0	157,7	-	-	9,0	16,1	-	4,0	30,0	51,3	-	4,0
	Использование (4-9) (-)	1083,6	1084,5	1531,2	1016,4	567,3	404,6	596,6	801,4	942,2	820,3	864,5	693,7	325,2	286,1	263,7	143,8	107,0	263,7	118,9	64,6
10.	Запасы на конец периода	648,9	1020,8	1324,5	2471,1	421,4	702,6	833,3	750,3	10,4	33,3	89,0	476,3	2,9	2,1	14,3	96,3	118,3	-	11,1	64,2

Продовольственная безопасность и бедность

	Базовые продукты питания Физическое количество	Мясо и мясопродукты в пересчете на убойный вес, тыс. тонн				Молоко и молочные продукты в пересчете на молоко, тыс. тонн				Яйца, миллионов штук				Жиры растительные, тыс. тонн				Товарно-пищевая рыбная продукция, тонн			
		2006	2007	2008	2009	2006	2007	2008	2009	2006	2007	2008	2009	2006	2007	2008	2009	2006	2007	2008	2009
1.	Запасы на начало года	3,3	10,1	3,0	52,2	0,9	0,9	0,8	9,1	1,2	1,5	1,0	11,7	10,4	5,0	4,2	22,8	4,9	1,0	0,8	3,9
2.	Произведено продовольствия в стране (+)	55,9	59,5	64,4	134,3	544,8	583,6	601,0	629,7	104,7	111,2	151,0	188,4	20,4	23,7	7,4	4,5	172,1	169,1	261,1	0,4
3.	Импортировано продовольственных товаров (+)	14,9	34,9	57,8	68,7	2,8	4,9	6,7	6,8	160,0	105,0	107,0	91,1	42,4	5,5	49,1	77,2	184,4	250,0	260,3	0,5
	Поступление (1-3) (+)	74,1	104,5	125,2	255,2	548,5	589,4	608,5	645,6	265,9	217,7	259,0	291,2	75,8	34,2	60,7	104,5	361,4	420,1	522,2	4,8
4.	Расходы на семена (-)	-	-	-	-	-	-	-	-	-	-	-	-	-	-	-	-	-	-	-	-
5.	На корм скоту (-)	-	-	-	-	-	-	-	-	-	-	-	-	-	-	-	-	-	-	-	-
6.	Потери (-)	-	-	0,8	-	-	-	44,4	0,5	0,5	16,0	-	-	-	-	-	-	-	-	-	-
7.	Экспортировано продовольственных товаров (-)	0,0	-	0,03	0,2	0,0	0,2	-	1,9	-	0,3	1,9	-	0,0	-	-0,2	-	0,0	-	-	-
8.	Наличие для потребления населением (-)	62,0	99,5	68,5	54,6	545,6	586,4	559,4	328,2	263,5	216	244,5	183,9	66,8	26,0	37,6	25,2	360,4	419,3	518,3	2,6
9.	Иные виды использования (-)	2,0	2,0	4,3	-	2,0	2,0	4,0	21,1	0,4	0,4	0,4	15,3	4,0	4,0	-	11,7	-	-	-	0,2
	Использование (4-9) (-)	64,0	101,5	72,8	55,6	547,6	588,6	599,4	395,6	264,4	216,7	247,3	215,2	70,8	30,0	37,6	36,9	360,4	419,3	518,3	2,8
10.	Запасы на конец периода	10,1	3,0	52,2	199,6	0,9	0,8	9,1	250,0	1,5	1,0	11,7	76,0	5,0	4,2	22,8	67,6	1,0	0,8	3,9	2,0

Продовольственный баланс по кварталам 2009 года

	Базовые продукты питания Физическое количество	Хлебобулочные изделия в пересчете на зерно, тыс. тонн				Картофель свежий, тыс. тонн				Овощи и бахчевые свежие, тыс. тонн				Фрукты и ягоды свежие, тыс. тонн				Сахар и кондитерские изделия в пересчете на сахар, тыс. тонн			
		1 кв.	2 кв.	3 кв.	4 кв.	1 кв.	2 кв.	3 кв.	4 кв.	1 кв.	2 кв.	3 кв.	4 кв.	1 кв.	2 кв.	3 кв.	4 кв.	1 кв.	2 кв.	3 кв.	4 кв.
1.	Запасы на начало года	1324,5	1133,4	1146,0	1799,8	833,3	380,3	317,3	525,2	89,0	3,5	20,2	683,1	14,3	2,2	-	67,9	11,1	4,9	45,9	40,7
2.	Произведено продовольствия в стране (+)	-	326	443	526	-	117,4	281,8	291,7	1,1	210,0	833,4	2,6	-	31,8	115,9	66	-	-	-	-
3.	Импортировано продовольственных товаров(+)	87,6	41,0	429,4	310	16,0	10,7	-	0,8	18,3	6,2	8,6	0,8	4,0	2,9	-	5,2	28,4	52,2	6,2	30,9
	Поступление (1-3) (+)	1412,1	1500,4	2018,4	2635,8	849,3	508,4	599,1	817,7	108,4	219,7	892,2	686,5	18,3	36,9	115,9	139,1	39,5	57,1	52,1	71,6
4.	Расходы на семена (-)	13,2	15,0	1,9	21,5	64,3	68,0	33,8	19,7	-	-	-	-	-	-	-	-	-	-	-	-
5.	На корм скоту (-)	2,4	6,0	26,0	27,0	-	-	0,1	0,1	11,0	21,0	89	67	-	-	-	-	-	-	-	-
6.	Потери (-)	2,2	3,3	6,5	15,7	21,6	12	18	24	0,1	0,2	26	21	-	-	14	17	-	-	-	-
7.	Экспортировано продовольственных товаров (-)	0,9	1,7	85,2	-	-	0,1	-	0,3	1,3	1,5	9,6	71,4	4,8	4,6	-	1,8	-	-	-	-
8.	Наличие для потребления населением (-)	260	328,4	94,0	95,5	381,1	111,0	20,0	21,3	92,5	146,8	84,5	50,8	11,3	32,3	30,0	24,0	34,6	11,2	7,4	7,4
9.	Иные виды использования (-)	-	-	5,0	5,0	2,0	-	2,0	2,0	-	-	-	-	-	-	4,0	-	-	-	4,0	-
	Использование (4-9) (-)	278,7	354,4	218,6	164,7	469,0	191,1	73,9	67,4	104,9	169,5	209,1	210,2	16,1	36,9	48,0	42,8	-	-	11,4	7,4
10.	Запасы на конец периода	1133,4	1146,0	1799,8	2471,1	380,3	317,3	525,2	750,3	3,5	50,2	683,1	476,3	2,2	-	67,9	96,3	4,9	45,9	40,7	64,2

Продовольственная безопасность и бедность

		Мясо и мясопродукты в пересчете на убойный вес, тыс.тонн				Молоко и молочные продукты в пересчете на молоко, тыс. тонн				Яйца, миллионов штук				Жиры растительные тыс.тонн				Рыба и рыбопродукты тонн			
		1 кв.	2 кв.	3 кв.	4 кв.	1 кв.	2 кв.	3 кв.	4 кв.	1 кв.	2 кв.	3 кв.	4 кв.	1 кв.	2 кв.	3 кв.	4 кв.	1 кв.	2 кв.	3 кв.	4 кв.
1.	Запасы на начало года	52,2	56,2	93,6	97,7	9,1	9,4	16,9	102,8	11,7	12,8	13,6	63,1	22,8	23,0	43,9	59,2	3,9	3,1	3,1	2,4
2.	Произведено продовольствия в стране (+)	19,0	13,4	9,8	92,1	113,9	142,6	165,8	207,4	44,7	44,5	55,0	44,2	3,4	0,9	0,2	-	0,1	0,1	0,1	0,1
3.	Импортировано продовольственных товаров(+)	21,4	29,7	0,8	16,8	1,2	1,5	1,7	2,4	2,8	4,3	84,0	-	0,2	24,7	35,3	17	-	0,2	0,1	0,2
	Поступление (1-3) (+)	92,6	99,3	104,2	206,6	124,2	153,5	184,4	312,6	59,2	61,6	152,6	107,3	26,4	48,6	79,4	76,2	4,0	3,4	3,3	2,7
4.	Расходы на семена (-)	-	-	-	-	-	-	-	-	-	-	-	-	-	-	-	-	-	-	-	-
5.	На корм скоту (-)	-	-	-	-	-	-	-	-	-	-	-	-	-	-	-	-	-	-	-	-
6.	Потери (-)	-	-	0,4	0,4	-	-	18,4	26,0	-	-	8,0	8,0	-	-	-	-	-	-	-	-
7.	Экспортировано продовольственных товаров (-)	-	0,2	-	-	-	-	1,9	-	-	-	-	-	-	-	-	-	-	-	-	-
8.	Наличие для потребления населением (-)	36,4	5,5	6,1	6,6	114,8	136,6	40,2	36,6	46,4	48,0	66,2	23,3	3,4	4,7	8,5	8,6	0,9	0,3	0,7	0,7
9.	Иные виды использования (-)	-	-	-	-	-	-	21,1	-	-	-	15,3	-	-	-	11,7	-	-	-	0,2	-
	Использование (4-9) (-)	36,4	5,7	6,5	7	114,8	136,8	81,6	62,6	46,4	48,0	89,5	31,3	3,4	4,7	20,2	8,6	0,9	0,3	0,9	0,7
10.	Запасы на конец периода	56,2	93,6	97,7	199,6	9,4	16,9	102,8	250,0	12,8	13,6	63,1	76,0	23,0	43,9	59,2	67,6	3,1	3,1	2,4	2,0

Продовольственный баланс по кварталам 2010 года

	Базовые продукты питания Физическое количество	Хлебобулочные изделия в пересчете на зерно, тыс. тонн				Картофель свежий, тыс. тонн				Овощи и бахчевые свежие, тыс. тонн				Фрукты и ягоды свежие, тыс. тонн				Сахар и кондитерские изделия в пересчете на сахар, тыс. тонн			
		1 кв.	2 кв.	3 кв.	4 кв.	1 кв.	2 кв.	3 кв.	4 кв.	1 кв.	2 кв.	3 кв.	4 кв.	1 кв.	2 кв.	3 кв.	4 кв.	1 кв.	2 кв.	3 кв.	4 кв.
1.	Запасы на начало года	2471,1	2534,3	2921,2		750,3	738,2	792,5		476,3	413,7	503,2		96,3	89,7	119,5		64,2	76,4	103,5	
2.	Произведено продовольствия в стране (+)	-	352,6	665,4		-	128,7	309,8		1,1	181,7	975		-	32,6	121,3		-	-		
3.	Импортировано продовольственных товаров(+)	177,0	151,8	269		16,6	25,7			0,4	4,5	0,7		7,2	2,3			19,0	34,0	33,1	
	Поступление (1-3) (+)	2648,1	3038,7	3855,6		766,9	892,6	1102,3		477,8	599,9	1478,9		103,5	124,6	240,8		83,2	110,4	136,6	
4.	Расходы на семена (-)	14,7	13,0	36,0		7,9	68,0	70,0		-	-			-	-			-	-		
5.	На корм скоту (-)	2,7	5,8	11,0		-	-			-	22	30		-	-			-	-		
6.	Потери (-)	2,1	3,0	3,4		2,2	13,0	15		0,2	0,5	1,0		-	-	7,0		-	-		
7.	Экспортировано продовольственных товаров (-)	0,1	0,1	1,3		-	0,1	0,2		29,1	63,5	1,4		2,3	2,3			-	-		
8.	Наличие для потребления населением (-)	94,2	94,9	107,5		18,6	19,0	34		34,8	10,7	51		11,5	2,8	41		6,8	6,9	12,4	
9.	Иные виды использования (-)	-	-			-	-			-	-	55		-	-	35		-	-	43,5	
	Использование (4-9) (-)	113,8	116,8	159,2		28,7	100,1	119,2		64,1	96,7	138,4		13,8	5,1	83		6,8	6,9	55,9	
10.	Запасы на конец периода	2534,3	2921,9	3696,4		738,2	792,5	983,1		413,7	503,2	1340,5		89,7	119,5	157,8		76,4	103,5	80,7	

Продовольственная безопасность и бедность

		Мясо и мясopодукты в пересчете на убойный вес, тыс.тонн				Молоко и молочные продукты в пересчете на молоко, тыс. тонн				Яйца, миллионов штук				Жиры растительные тыс.тонн				Рыба и рыбопродукты тонн			
		1 кв.	2 кв.	3 кв.	4 кв.	1 кв.	2 кв.	3 кв.	4 кв.	1 кв.	2 кв.	3 кв.	4 кв.	1 кв.	2 кв.	3 кв.	4 кв.	1 кв.	2 кв.	3 кв.	4 кв.
1.	Запасы на начало года	199,6	221,0	257,1		250,0	329,0	429,9		76,0	114,8	168,9		67,6	84,1	96,2		2,0	1,5	1,0	
2.	Произведено продовольствия в стране (+)	10,0	24,0	10,1		118,8	145,4	177,2		50,0	53,0	59,9		2,9	1,5			0,1	0,1		
3.	Импортировано продовольственных товаров(+)	17,8	18,3	15,0		1,3	0,9	0,6		16,0	26,0			21,8	18,8	15,0		0,1	0,1	0,4	
	Поступление (1-3) (+)	227,4	263,3	282,2		370,1	475,3	607,7		142,0	193,8	228,8		92,3	104,4	111,2		2,2	1,7	1,4	
4.	Расходы на семена (-)	-	-			-	-			-	-							-	-		
5.	На корм скоту (-)	-	-			1,3	1,0	7,5		-	-			-	-			-	-		
6.	Потери (-)	-	-			-	-			-	-	0,6		-	-			-	-		
7.	Экспортировано продовольственных товаров (-)	-	-			-	-			-	-			-	-			-	-		
8.	Наличие для потребления населением (-)	6,4	6,2	5,7		39,8	44,4	55,4		27,2	24,9	34,3		8,2	8,2	15,7		0,7	0,7	0,7	
9.	Иные виды использования (-)	-	-			-	-	5,5		-	-			-	-			-	-		
	Использование (4-9) (-)	6,4	6,2	5,7		41,1	45,4	68,4		27,2	24,9	34,9		8,2	8,2	15,7		0,7	0,7	0,7	
10.	Запасы на конец периода	221,0	257,1	276,5		329,0	429,9	539,3		114,8	168,9	193,9		84,1	96,2	95,5		1,5	1,0	0,7	

Приложение 6. Отдельные показатели бюджетов домашних хозяйств по децильным группам населения республики Таджикистан (по данным выборочного обследования домашних хозяйств)

	Все домашние хозяйства				в том числе							
	10% наименее обеспеченного населения		10% наиболее обеспеченного населения		городские				сельские			
	10% наименее обеспеченного населения		10% наиболее обеспеченного населения		10% наименее обеспеченного населения		10% наиболее обеспеченного населения		10% наименее обеспеченного населения		10% наиболее обеспеченного населения	
	9 мес 2009	9 мес 2010	9 мес 2009	9 мес 2010	9 мес 2009	9 мес 2010	9 мес 2009	9 мес 2010	9 мес 2009	9 мес 2010	19 мес 2009	9 мес 2010
Денежные доходы (сомони)	29,79	31,92	431,47	472,87	70,17	59,52	699,77	492,53	17,49	21,92	346,62	465,23
в том числе:												
трудовые доходы	18,41	19,93	133,75	145,21	48,77	44,59	318,55	286,56	9,26	11,00	76,81	94,04
социальные выплаты (пенсии, стипендии, пособия и другие выплаты)	5,14	5,01	8,40	9,55	9,72	7,30	14,29	14,64	3,71	4,17	6,47	7,71
поступления от продажи сельскохозяйственных продуктов, кормов, скота и т.д.	0,71	1,31	77,29	92,03	-	-	64,72	8,96	0,88	1,78	78,88	121,90
прочие поступления (в том числе денежные переводы)	5,53	5,67	212,03	226,08	11,68	7,63	302,21	182,36	3,64	4,97	184,46	241,58
Денежные расходы (сомони)	95,12	86,80	319,73	365,40	136,72	80,18	548,55	436,11	79,86	89,21	246,71	339,48
в том числе:												
потребительские расходы	89,50	82,21	270,89	306,03	131,10	74,58	476,42	382,89	74,35	84,98	205,44	277,96
покупка продуктов питания, включая общественное питание	53,31	50,75	129,40	117,24	65,75	47,96	230,53	172,81	48,85	51,76	97,53	97,06
покупка непродовольственных товаров для личного потребления	17,36	19,66	102,32	137,85	13,65	14,99	168,27	132,40	18,14	21,37	80,77	139,66
оплата услуг	18,69	11,73	38,74	50,46	51,70	11,61	77,28	77,28	7,19	11,77	26,70	40,73

Продовольственная безопасность и бедность

	Все домашние хозяйства				в том числе							
	10% наименее обеспеченного населения		10% наиболее обеспеченного населения		городские				сельские			
	9 мес 2009	9 мес 2010	9 мес 2009	9 мес 2010	9 мес 2009	9 мес 2010	9 мес 2009	9 мес 2010	9 мес 2009	9 мес 2010	19 мес 2009	9 мес 2010
покупка алкогольных напитков	0,14	0,07	0,43	0,48	-	0,02	0,34	0,40	0,17	0,08	0,44	0,51
Потреблено на члена домашнего хозяйства в месяц, кг												
Хлебные продукты	12,85	12,25	16,69	15,06	13,04	10,60	19,67	12,86	12,57	12,81	15,56	15,89
Картофель	2,40	2,34	3,61	3,75	2,66	1,93	4,77	3,61	2,29	2,47	3,22	3,80
Овощи и бахчевые	5,35	5,31	11,35	11,91	5,66	4,12	18,87	13,87	5,20	5,72	8,89	11,23
Фрукты, ягоды, включая сушеные	0,74	0,75	2,13	1,72	0,85	0,43	3,23	2,30	0,68	0,87	1,79	1,52
Мясо и мясопродукты	0,54	0,60	1,55	1,58	0,61	0,41	3,00	2,26	0,52	0,66	1,10	1,34
Молоко и молочные продукты	3,81	4,01	8,17	8,41	2,42	1,36	12,99	9,44	4,16	4,95	6,62	8,05
Рыба и рыбопродукты	0,06	-	0,03	0,02	-	-	0,10	0,06	-	-	0,01	0,01
Яйца (штук)	2	3	6	6	2	1	12	9	2	3	5,	5
Сахар и кондитерские изделия	0,82	0,77	1,61	1,34	0,96	0,60	2,49	1,45	0,76	0,83	1,32	1,31
Масло растительное и другие жиры	1,01	0,99	1,63	1,53	1,07	0,82	2,33	1,58	0,97	1,04	1,41	1,52

Приложение 7. Распределение домашних хозяйств и населения в них по размеру среднедушевого общего и располагаемого денежного дохода по республике Таджикистан за 9 месяцев 2009-2010 г.г.

(по данным выборочного обследования домашних хозяйств, в процентах)

	Распределение по денежному доходу за за 9 месяцев 2009 года			
	общему		располагаемому	
	число обследуемых дом. хозяйств	в них населения	число обследуемых дом. хозяйств	в них населения
Всего	3000	16837	3000	16837
в том числе				
со среднедушевым денежным доходом в месяц, в сомони				
До 60,00	19,0	22,9	19,4	23,4
60,01-80,00	12,5	14,7	12,7	15,0
80,01-100,00	11,8	12,8	12,3	13,3
100,01-120,00	10,8	10,9	10,9	10,9
120,01-140,00	7,6	7,3	7,5	7,1
140,01-160,00	6,6	6,0	6,9	6,1
160,01-180,00	5,3	4,6	5,1	4,4
180,01-200,00	4,3	3,7	4,2	3,5
200,01-220,00	3,3	2,8	3,3	2,7
220,01-240,00	3,0	2,4	3,0	2,5
240,01-260,00	2,5	2,0	2,5	1,9
260,01-280,00	2,1	1,6	2,0	1,5
280,01-300,00	1,8	1,4	1,5	1,2
300,01-320,00	1,3	1,0	1,3	1,0
320,01-340,00	1,3	1,0	1,3	1,0
340,01-360,00	1,0	0,7	0,9	0,6
360,01-380,00	0,7	0,6	0,7	0,5
380,01-400,00	0,7	0,5	0,7	0,5
400,01 и выше	4,4	3,1	3,8	2,9

	Распределение по денежному доходу за за 9 месяцев 2010 года			
	общему		располагаемому	
	число обследуемых дом. хозяйств	в них населения	число обследуемых дом. хозяйств	в них населения
Всего	3000	16800	3000	16800
в том числе				
со среднедушевым денежным доходом в месяц, в сомони				
До 60,00	15,3	18,6	15,8	19,2
60,01-80,00	11,0	13,2	11,3	13,6
80,01-100,00	11,6	12,8	11,8	12,9
100,01-120,00	9,8	10,4	9,8	10,4
120,01-140,00	7,6	7,5	7,7	7,5
140,01-160,00	7,5	6,9	7,4	6,7
160,01-180,00	5,4	5,0	5,4	4,9
180,01-200,00	4,2	3,7	4,4	3,9
200,01-220,00	4,4	3,9	4,3	3,7
220,01-240,00	3,6	3,1	3,5	3,1
240,01-260,00	2,9	2,4	2,9	2,3
260,01-280,00	2,5	2,0	2,4	1,9
280,01-300,00	2,2	1,6	1,9	1,4
300,01-320,00	1,4	1,1	1,4	1,1
320,01-340,00	1,4	1,2	1,4	1,1
340,01-360,00	1,3	0,9	1,2	0,9
360,01-380,00	0,9	0,7	0,9	0,6
380,01-400,00	0,9	0,6	0,9	0,6
400,01 и выше	6,1	4,4	5,6	4,2

Приложение 8. Денежные расходы домашних хозяйств по республике Таджикистан
(по данным выборочного обследования домашних хозяйств)

	9 месяцев 2009 года						9 месяцев 2010 года					
	На одного члена домашнего хозяйства в месяц, в сомони	в том числе:		На одного члена домашнего хозяйства в месяц, в %	в том числе:		На одного члена домашнего хозяйства в месяц, в сомони	в том числе:		На одного члена домашнего хозяйства в месяц, в %	в том числе:	
		в городской местности	в сельской местности		в городской местности	в сельской местности		в городской местности	в сельской местности			
Денежные расходы	129,75	186,64	108,91	100,0	100,0	100,0	143,35	189,41	126,84	100,0	100,0	100,0
из них:												
Потребительские расходы	118,53	170,78	99,40	91,4	91,5	91,3	129,58	172,77	114,10	90,4	91,2	90,0
в том числе:												
на питание	73,51	102,28	63,00	62,0	59,9	63,4	73,81	101,13	64,01	57,0	58,5	56,1
на покупку непродовольственных товаров	29,09	38,85	25,54	24,6	22,8	25,7	37,13	41,71	35,51	28,7	24,1	31,1
из них:												
одежда, обувь, ткани	9,86	15,05	7,95	29,1	38,7	31,1	10,73	15,19	9,13	28,9	36,4	25,7
мебель и предметы культурно бытового назначения	4,04	5,26	3,60	13,9	13,5	14,1	4,82	8,56	3,47	12,3	20,5	9,8
лекарства, медикаменты	2,35	3,64	1,88	8,1	9,4	7,4	3,16	4,64	2,63	8,5	11,1	7,4
строительные материалы	4,32	3,47	4,66	14,9	8,9	18,3	6,53	1,90	8,21	17,6	4,5	23,1
топливо	1,00	0,64	1,14	3,4	1,7	4,5	1,13	0,42	1,38	3,0	1,0	3,9
на покупку табачных изделий, махорки	0,21	0,14	0,24	0,7	0,4	0,9	0,27	0,16	0,31	0,7	0,4	0,9
на покупку алкогольных напитков	0,17	0,09	0,20	0,1	0,0	0,2	0,15	0,08	0,18	0,1	0,1	0,2
на оплату личных услуг	15,76	29,56	10,66	13,3	17,3	10,7	18,49	29,85	14,40	14,3	17,3	12,6
в том числе:												
оплата жилищно-коммунальных услуг	4,39	8,50	2,88	27,9	28,8	27,0	6,14	11,05	4,36	33,2	37,0	30,3
из них оплата:												
жилплощади	0,17	0,51	0,04	3,9	6,0	1,4	0,15	0,31	0,09	2,4	2,8	2,1
коммунальных услуг	4,22	7,99	2,84	96,1	94,0	98,6	5,99	10,74	4,27	97,6	97,2	97,9
в том числе электроэнергии	2,75	4,93	1,94	65,2	61,7	68,3	4,03	6,86	3,02	67,3	63,9	70,7
оплата бытовых услуг	2,61	5,81	1,40	16,6	19,7	13,1	1,54	2,22	1,31	8,3	7,4	9,1

	9 месяцев 2009 года						9 месяцев 2010 года					
	На одного члена домашнего хозяйства в месяц, в сомони	в том числе:		На одного члена домашнего хозяйства в месяц, в %	в том числе:		На одного члена домашнего хозяйства в месяц, в сомони	в том числе:		На одного члена домашнего хозяйства в месяц, в %	в том числе:	
		в городской местности	в сельской местности		в городской местности	в сельской местности		в городской местности	в сельской местности			
из них на пошив и ремонт одежды, обуви	0,28	0,55	0,18	10,7	9,5	12,9	0,34	0,61	0,24	22,1	27,5	18,3
культурно-просветительные услуги	0,03	0,05	0,02	0,2	0,2	0,2	0,03	0,04	0,03	0,2	0,1	0,2
плата за обучение	0,76	1,46	0,50	4,8	4,9	4,7	0,86	1,64	0,57	4,7	5,5	4,0
оплата медпомощи	0,53	0,88	0,40	3,4	3,0	3,8	0,71	1,42	0,46	3,8	4,8	3,2
оплата санаторно-курортного лечения, включая отдых	0,03	0,07	0,01	0,2	0,2	0,1	0,04	-	0,05	0,2	-	0,3
транспортные услуги	5,34	8,43	4,20	33,9	28,5	39,4	6,65	8,82	5,87	36,0	29,5	40,8
услуги связи	1,80	3,52	1,17	11,4	11,9	11,0	2,24	3,90	1,64	12,1	13,1	11,4
услуги правового характера	0,05	0,12	0,03	0,3	0,4	0,3	0,06	0,03	0,07	0,3	0,2	0,5
Налоги, сборы, платежи	3,40	8,00	1,68	2,6	4,3	1,5	3,36	7,56	1,84	2,3	4,0	1,4
Другие расходы	7,82	7,86	7,83	6,0	4,2	7,2	10,41	9,08	10,90	7,3	4,8	8,6

Распределение домашних хозяйств и населения в них по размеру среднедушевого потребительского расхода за 9 месяцев 2009 года (по данным выборочного обследования домашних хозяйств; в процентах)

	Число обследуемых домашних хозяйств	В них населения	Домашние хозяйства, состоящие					Домашние хозяйства, имеющие детей в возрасте до 16 лет	в том числе домашние хозяйства			
			из 1 лица	из 2 лиц	из 3 лиц	из 4 лиц	из 5 и более лиц		с 1 ребенком	с 2 детьми	с 3 детьми	с 4 и более детьми
Всего	3000	16837	29	117	257	524	2073	2450	696	726	569	459

в т.ч. со среднедушевым потребительским расходом в месяц, сомони

До 60,00	14,88	19,59	-	1,71	3,89	4,01	19,98	16,94	9,63	12,26	18,63	33,33
60,01-80,00	16,33	18,52	-	4,27	4,28	9,54	20,47	17,80	10,06	16,25	23,90	24,40
80,01-100,00	16,91	17,91	10,34	8,55	8,17	10,50	20,23	18,53	17,67	19,70	20,04	16,12
100,01-120,00	11,96	11,78	10,34	8,55	8,17	15,27	11,74	11,80	13,65	12,12	10,72	9,80
120,01-140,00	8,40	7,41	3,45	9,40	13,23	11,83	6,96	8,04	10,06	8,82	7,73	4,14
140,01-160,00	6,00	5,28	6,90	3,42	10,50	7,44	5,23	5,88	7,04	6,75	5,10	3,70
160,01-180,00	4,57	3,89	6,90	9,40	6,23	7,25	3,35	4,16	5,03	4,96	3,16	2,83
180,01-200,00	4,24	3,36	13,79	7,69	7,00	5,15	3,31	3,76	5,46	3,99	2,64	2,18
200,01-220,00	2,95	2,37	13,79	2,56	5,45	5,53	1,92	2,69	4,17	2,89	2,11	0,87
220,01-240,00	3,52	2,74	-	6,84	5,06	7,25	2,27	2,90	4,45	3,99	1,58	0,44
240,01-260,00	2,05	1,53	6,90	2,56	4,28	3,82	1,18	1,59	2,59	1,93	0,88	0,44
260,01-280,00	2,00	1,52	3,45	4,27	5,84	2,86	1,13	1,63	2,30	1,93	1,23	0,65
280,01-300,00	1,15	0,83	-	1,73	3,11	2,10	0,59	0,86	1,72	0,96	0,35	-
300,01-320,00	1,12	0,67	-	8,55	3,11	2,29	0,20	0,69	1,44	0,55	0,35	0,22
320,01-340,00	0,95	0,56	6,90	4,27	3,50	1,16	0,30	0,73	1,15	1,10	0,18	0,22
340,01-360,00	0,34	0,27	-	2,56	0,78	0,19	0,20	0,29	0,29	0,41	0,35	-
360,01-380,00	0,47	0,26	3,45	3,42	1,56	0,95	0,05	0,20	0,57	-	0,18	-
380,01-400,00	0,47	0,36	-	0,85	1,56	0,76	0,25	0,24	0,57	0,28	-	-
400,01 и выше	1,69	1,15	13,79	9,40	4,28	2,10	0,64	1,27	2,16	1,10	0,88	0,65

Продолжение

Распределение домашних хозяйств и населения в них по размеру среднедушевого потребительского расхода за 9 месяцев 2010 года (по данным выборочного обследования домашних хозяйств; в процентах)

	Число обследуемых домашних хозяйств	В них населения	Домашние хозяйства, состоящие					Домашние хозяйства, имеющие детей в возрасте до 16 лет	в том числе домашние хозяйства			
			из 1 лица	из 2 лиц	из 3 лиц	из 4 лиц	из 5 и более лиц		с 1 ребенком	с 2 детьми	с 3 детьми	с 4 и более детьми
Всего	2951	16795	28	108	279	510	2026	2451	682	733	568	468
в т.ч. со среднедушевым потребительским расходом в месяц, сомони												
До 60,00	12,64	17,01	-	-	2,15	3,33	17,23	20,09	6,16	10,64	14,61	32,26
60,01-80,00	14,81	16,89	-	2,78	6,81	6,27	18,86	18,71	10,56	15,28	23,06	19,23
80,01-100,00	14,61	16,01	3,57	4,63	7,53	10,00	17,43	16,00	11,29	17,19	16,73	17,52
100,01-120,00	12,81	12,61	17,86	3,70	9,68	13,33	13,48	11,46	14,37	14,19	12,85	9,62
120,01-140,00	9,32	8,78	-	5,56	9,68	13,14	8,69	7,49	11,14	10,23	9,15	5,56
140,01-160,00	6,07	5,32	7,14	6,48	10,39	6,86	5,23	5,79	7,62	6,41	4,58	3,42
160,01-180,00	5,76	5,26	3,57	4,63	5,73	9,61	4,89	4,01	6,89	5,46	4,58	4,49
180,01-200,00	4,47	3,86	10,71	5,56	5,73	5,49	3,90	2,75	4,55	5,18	4,23	1,28
200,01-220,00	3,15	2,76	3,57	7,41	3,94	3,53	2,72	3,16	3,23	3,14	2,82	1,71
220,01-240,00	2,85	2,29	7,14	4,63	6,45	3,92	1,93	2,31	3,37	2,59	2,29	1,07
240,01-260,00	2,68	1,98	3,57	5,56	5,02	5,10	1,58	1,62	3,96	2,32	1,76	1,28
260,01-280,00	2,17	1,56	10,71	5,56	2,15	4,90	1,19	1,17	3,96	1,91	0,53	0,21
280,01-300,00	1,56	1,23	-	3,70	2,87	3,14	0,94	1,34	1,61	1,77	0,53	0,43
300,01-320,00	1,22	0,73	3,57	6,48	5,02	1,76	0,30	1,01	2,20	0,55	0,18	-
320,01-340,00	1,05	0,67	3,57	4,63	3,58	2,16	0,25	0,69	1,76	0,82	0,18	0,21
340,01-360,00	0,68	0,47	-	2,78	1,79	1,37	0,25	0,24	1,32	0,27	0,18	0,43
360,01-380,00	0,61	0,35	-	6,48	1,08	0,78	0,15	0,28	0,73	0,41	0,18	-
380,01-400,00	0,61	0,34	3,57	3,70	2,15	1,18	0,05	0,28	0,59	0,82	-	-
400,01 и выше	2,95	1,88	21,43	15,74	8,24	4,12	0,94	1,58	4,69	0,82	1,58	1,28

Приложение 9. Среднедушевое потребление продуктов питания в домашних хозяйствах по республике Таджикистан (по данным выборочного обследования домашних хозяйств)

(в месяц; кг)

	<i>9 месяцев 2009 года</i>			<i>9 месяцев 2010 года</i>		
	Всего	в том числе:		Всего	в том числе:	
		в городской местности	в сельской местности		в городской местности	в сельской местности
Хлебные продукты	13,05	11,87	13,51	12,81	11,39	13,31
Картофель	2,85	2,78	2,88	3,05	2,87	3,10
Овощи и бахчевые	11,73	14,31	10,78	12,11	13,70	11,52
Фрукты и ягоды , включая сушеные	4,12	2,40	4,76	3,44	2,27	3,87
Сахар и кондитерские изделия	1,03	1,19	0,98	0,96	0,98	0,96
Мясо и мясопродукты	0,85	1,20	0,72	0,86	1,19	0,73
Рыбопродукты	0,01	0,02	-	0,01	0,02	0,01
Молоко и молочные продукты	5,59	4,87	5,87	6,08	5,01	6,46
Яйца (штук)	9	5	11	4	5	3
Масло растительное и маргарин	1,18	1,25	1,15	1,19	1,19	1,19

**ИНФОРМАЦИОННЫЙ БЮЛЛЕТЕНЬ
ПО ПРОДОВОЛЬСТВЕННОЙ БЕЗОПАСНОСТИ
И БЕДНОСТИ**

/ под редакцией Мухаммадиевой Б.З.- Директора
Агентства по статистике при Президенте
Республики Таджикистан
734025 Таджикистан г. Душанбе, ул. Бохтар 17 /